

# LES JEUNES

REVUE OFFICIELLE DE LA FÉDÉRATION SPORTIVE ET CULTURELLE DE FRANCE

**PROJET WEB**

MISE EN LIGNE EN 2015

102 ÈME CONGRES FSCF  
Un week-end stéphanois

FORMATION CQP  
Animateur par passion

www.fscf.asso.fr

You  
Tube





01

## ÉDITO

02

## LES ÉCHOS

- Les événements sportifs et culturels des derniers mois, 3 questions à, l'agenda et le carnet

08

## VIE FEDERALE

- Se sentir bien avec la Gym Form'Détente

10

## REPORTAGE

- 102<sup>ème</sup> Congrès fédéral

14

## DOSSIER

- Une nouvelle sphère digitale

18

## FORMATION

- Jamais déboussolé
- Animateur par passion, les activités gymniques d'entretien et d'expression

22

## VIE ASSOCIATIVE

- Ambiance brésilienne

24

## JURIDIQUE

- Les droits de diffusion
- La licence

28

## TRANSVERSALITÉ

- Pourquoi choisir la multiactivité ?

30

## PORTRAIT

- Maguy Nestoret Ontanon contre l'homophobie

31

## HISTOIRE

- Le centenaire de la guerre

Rejoignez-nous



/laFSCF



@LA\_FSCF

www.fscf.asso.fr





## LA MULTI-ACTIVITÉ COMME ATOUT



**PATRICK LAURENDEAU**  
Vice-président délégué aux activités  
sportives de la Fédération Sportive  
et Culturelle de France

Le Président général, le comité directeur, la direction technique nationale et la direction des services vous souhaitent de passer de bonnes fêtes de fin d'année et vous présentent leurs meilleurs vœux pour 2015.

Comment chacun d'entre nous est-il arrivé au sein de la fédération ? N'est-ce pas par le milieu familial, la rencontre et l'accueil de dirigeants ou par l'envie de pratiquer une activité. Bien souvent, quand les trois critères sont réunis, nous avons le creuset de militants fédéraux.

Pour faire vivre et développer nos activités, nous avons besoin de techniciens, certes, mais la valeur ajoutée n'est-elle pas d'avoir aussi des dirigeants qui connaissent et portent le projet éducatif fédéral ? Les activités ne peuvent se suffire à elles-mêmes de par les résultats ou les podiums. Il est bon d'afficher d'où l'on vient et où l'on va. Le projet de développement fédéral décliné dans les ligues régionales et les comités départementaux est là pour aider les associations à proposer un avenir.

Parmi les orientations fédérales, des commissions nationales ont été renommées. On ne parle plus de la natation, mais des activités aquatiques ; de même pour la commission randonnée qui est maintenant : les randonnées et sports de pleine nature, mais aussi : les boules, les musiques, les danses. Toutes ces nouvelles « ouvertures » nécessitent des engagements à tous les niveaux territoriaux. « Ouverture » à de nouvelles pratiques nous enrichissant par l'arrivée de nouveaux publics et donc « ouverture » à l'Autre dans sa différence. Autour de vous, vous avez sûrement des compétences à accueillir. N'est-ce pas l'ouverture au plus grand nombre que nous préconisons ?

Et si demain, la multi-activité contribuait à nous différencier en regroupant les sports collectifs, les sports de raquettes, les sports de tirs ? De plus, lors de nos manifestations,

nous savons associer le côté festif avec ici ou là de la musique, de la danse ou du chant, pour ne prendre que quelques exemples de la contribution culturelle.

Nos activités sportives et culturelles sont très riches de compétences ; aussi est-il dommage de s'en tenir parfois à une seule dans nos associations. A l'exemple de l'éveil de l'enfant et de l'activité cirque qui offrent de la pluriactivité, diversifions les pratiques en ne spécialisant pas tous les adhérents de l'association sur une seule activité.

Continuons à organiser des championnats, festivals, rencontres remarquables, continuons à montrer notre savoir-faire, mais ne fermons pas la porte à des innovations qui seront demain nos petits ou grands bonheurs. Les jeunes qui ont participé à SoLeader l'été dernier nous confortent dans l'idée que notre fédération a des ressources de talents. Accompagnons-les dans leur plus grande autonomie au service de notre institution et nous aurons les acteurs d'aujourd'hui qui seront les décideurs de demain, pour encore plus : Explorer, Bouger, Créer, Rêver, Partager, Vibrer.

Vous avez pris connaissance du bilan et de l'état des lieux de notre fédération lors du congrès de Saint-Etienne. Maintenant, que nous souhaiter pour la nouvelle année ? Je vous propose que tous ensemble l'on contribue au plaisir de la vie associative au sein de la Fédération Sportive et Culturelle de France. N'est-ce pas un enjeu majeur qui nous fédère, toutes activités et responsabilités confondues ? Continuez à prendre du plaisir dans tous vos engagements associatifs et à bientôt... en 2015.

Édité par la Fédération Sportive et Culturelle de France  
ASSOCIATION RÉGIE PAR LA LOI DE 1901 • DURÉE  
ILLIMITÉE  
Siège social : 22 RUE OBERKAMPF - 75011 PARIS  
TÉL : 01 43 38 50 57 • FAX : 01 43 14 06 65  
WEB : WWW.FSCF.ASSO.FR  
EMAIL : FSCF@FSCF.ASSO.FR

Représentant légal : CHRISTIAN BABONNEAU,  
PRÉSIDENT GÉNÉRAL  
Directrice de la publication : GLADYS BÉZIER  
Rédactrice en chef : MARION LACROIX  
Rédactrice en chef adjointe : LINE LOUVEAU  
Comité de rédaction : CHRISTIAN BABONNEAU,

JEAN FOURNIER, PHILIPPE BLANC, GLADYS BÉZIER,  
LAURENCE SAUVEZ, MARION LACROIX ET LINE  
LOUVEAU  
Relecture : PHILIPPE BLANC, CLAUDE SCHMIT ET  
JEAN-MARIE JOUARET  
Rédacteurs : ARTHUR BOILEAU, LINE LOUVEAU,  
PHILIPPE BLANC, JEAN-PIERRE FAYE, LAURENCE  
MUNOZ, LAURENCE SAUVEZ ET CLAUDE PIARD  
Crédits photos : FSCF, MARION LACROIX ET LINE  
LOUVEAU

TIRAGE 7000 EXEMPLAIRES • DÉPÔT LÉGAL AOÛT 2007  
Abonnement annuel : 15 EUROS  
ABONNEMENT@FSCF.ASSO.FR

Numéro de commission paritaire : 0414G84322  
Maquette et exécution : COMQUEST  
7 BD DU MARÉCHAL JUIN - 91370 VERRIÈRES LE  
BUISSON  
TÉL : 01 69 30 29 29 • FAX : 01 69 30 29 07  
WEB : WWW.COMQUEST.FR

Impression : CENTR'IMPRIM  
RUE DENIS PAPIN - ZI «LA MOLLIÈRE» - BP 16  
36101 ISSOUDUN CEDEX  
TÉL : 02 54 03 31 32  
FAX : 02 54 03 31 31  
WEB : WWW.CENTRIMPRIM.FR



## L'AGENDA

### Le 5 janvier :

Mise en ligne du nouveau site web de la FSCF

### Du 31 janvier au 1er février :

Championnat national de ski alpin et snowboard

### Le 7 février :

Réunion des présidents de ligues

## EDUCATION POPULAIRE ET ACTION CITOYENNE



Le 17 novembre dernier s'est déroulée la rencontre « 100% Educ'Pop', agitateur de citoyenneté » organisée par le Comité pour les relations nationales et internationales des associations de jeunesse et d'éducation populaire (CNAJEP). Dans un contexte de crises multiples (politique, économique, sociale, écologique), l'éducation populaire est amenée à relever de

nombreux défis. L'une de ses contributions essentielles se situe dans le renforcement de la capacité des citoyens à agir collectivement, pour recréer le lien de confiance qui constitue le ciment de la démocratie.

Pour plus d'informations rendez-vous sur le site du Cnajep : [www.cnajep.asso.fr](http://www.cnajep.asso.fr)

## LES « GIVRÉS » ONT ENCORE FRAPPÉ !



L'équipe des « givrés des Pays de Savoie » version 2014 est arrivée au Palais des Congrès de Saint-Etienne le samedi matin, pile à l'heure pour l'assemblée générale. 370 kilomètres en relais de tandem non stop depuis Limoges, sous la pluie et le vent, mais qu'importe, les « Givrés »

en ont vu et en verront d'autres ! Leur but est de relier les villes organisatrices du Congrès Fédéral de la FSCF par tout autre moyen que des engins à moteur. Leur devise cette année : « mettons du cœur dans nos mollets ».

## 130 ANS POUR LA SGA

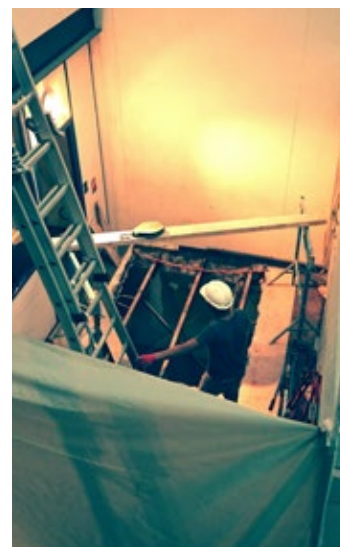


anciens, des adhérents actuels et leur famille, ainsi que des amis de la SGA, Toutes les sections de l'association : éveil de l'enfant, gymnastique féminine et masculine, GFD, natation et yoga y étaient largement représentées. Cette soirée s'est déroulée en présence de Monsieur le maire d'Argenteuil (père ou oncle de 6 membres/moniteurs(trices) et époux d'une ancienne vice-présidente, ex-juge régionale FSCF), du curé-doyen de la basilique, du président de la Ligue Ile-de-France, de deux conseillers généraux, et de nombreux adjoints au maire. Le président du comité départemental de la Légion d'honneur et celui des médaillés Jeunesse et Sport, également présents, ont remis au cours de la soirée des médailles Jeunesse et Sports à des membres de la Saint-Georges, dont celle de bronze à Lucile Sainton, membre des commissions fédérales «médicale» et «sport-santé-famille» et celle d'argent à Jacques Lagarde, président de la SGA, du comité départemental du Val-d'Oise et également membre du Comité Départemental Olympique et Sportif (CDOS).

La Saint-Georges d'Argenteuil a célébré ses 130 ans le 15 novembre dernier. A cette occasion, l'association proposait une soirée festive (repas, soirée dansante et rétrospective photographique). Ce fut un vrai succès puisque près de 500 personnes de tout âge ont répondu présentes. Le conseil d'administration, et son président Jacques Lagarde, ainsi que le comité d'organisation spécialement créé, ont été heureux d'accueillir de nombreux

## DANS LE BROUILLARD !

La poussière a envahi le siège fédéral. Les travaux visant à rénover les locaux du 22 rue Oberkampf et à le rendre accessible aux personnes en situation de handicap ont démarré début octobre. Première étape, tout casser pour installer un ascenseur. Marteaux-piqueurs, perforateurs, baches et ouvriers ont pris possession des lieux. Les résidents vont devoir s'armer de patience et résister au bruit durant quelque temps.



## DES VŒUX POUR 2015



A l'image de la campagne de rentrée, la Fédération Sportive et Culturelle de France propose cette année une carte de vœux au message fort. Ces cartes sont disponibles dès à présent à la boutique. Les fêtes de fin d'année arrivent à grand pas.

A travers cette carte de vœux, souhaitez à vos proches et partenaires de bouger, partager, explorer, rêver, créer, vibrer et ressentir pleins d'émotions avec la FSCF bien sûr !

Pour commander, remplissez le bon de commande disponible sur le [www.fscf.asso.fr](http://www.fscf.asso.fr) et renvoyez le à l'adresse suivante : FGSPF - Boutique fédérale - 22 rue Oberkampf 75011 Paris ou par mail à [boutique@fscf.asso.fr](mailto:boutique@fscf.asso.fr)

## LA FSCF A BESOIN DE VOUS

Comme l'année dernière, la FSCF sollicite la générosité des membres ou des sympathisants. Faire un don, c'est permettre à la fédération de mettre en oeuvre ses projets de développement. Aujourd'hui, la FSCF souffre de la diminution constante des contributions publiques. La réalisation de toutes les économies possibles sur le budget de fonctionnement reste insuffisante pour permettre le développement de projets en direction de ses adhérents en particulier auprès des jeunes.

**faites un don !**  
**Soutenez la FSCF**

Pour effectuer dès à présent un don, rendez-vous sur [fscf.asso.fr](http://fscf.asso.fr)

## A L'INTERNATIONAL



Comme toujours en cette période de l'année, le comité directeur de la FICEP ainsi que ses commissions se sont réunis au siège de la FSCF les 17 et 18

octobre. Au programme de la commission « sportive » figurait bien sûr un bilan détaillé des Jeux FICEP - FISEC de juillet 2014 en Autriche et le travail sur

## LA LAETITIA FÊTE SES 170 ANS



En présence de Johanna Rolland, maire de Nantes, de François de Rugy, député, de Christian Babonneau, Président de la FSCF et de Christine Cauchon, Présidente du CD FSCF de Loire-Atlantique, le centre sportif et culturel Laetitia a fêté ses 170 ans, le dimanche 16 novembre dernier. Après de longs mois de travail, la Présidente Delphine Jarnoux et les dirigeants de la plus vieille association nantaise ont été largement récompensés par le grand nombre d'invités qui ont répondu présents à cet événement. Plus de 120 bénévoles ont œuvré pour métamorphoser les locaux, accueillir plus de 1200 visiteurs tout au long de la journée, et mettre en vie la longévité de l'association et son dynamisme actuel.

Il faut dire que la commission animation avait mis les petits plats dans les grands, il y en avait pour tous les goûts, pour tous les âges... une garderie pour les 2-5 ans, un passeport pour les

5-12 ans pour leur permettre de découvrir encore mieux leur association et ses activités (à travers une vingtaine de questions et de missions), mais aussi un flashmob, un photomaton, des animations et vidéos en pagaille pour les adultes, des démonstrations inédites de plusieurs activités ! Et tout ça avec la participation très active de Laetitia, la mascotte de l'association qui fait le bonheur des petits, mais aussi des grands. Au-delà de la belle fête c'est toujours le dynamisme des bénévoles qui est à souligner ; 22 d'entre eux ont été récompensés et mis à l'honneur par des médailles Jeunesse et Sports, des médailles FSCF, ou des trophées internes... un bel exemple pour les jeunes bénévoles pour emmener la Laetitia encore plus loin, grâce à des projets ambitieux et qui répondent au mieux aux besoins des habitants du quartier... la belle histoire continue !

les prochaines éditions de ces jeux. La commission « jeunes » s'est appuyée sur l'expérience du camp d'août 2014 en Allemagne pour se projeter sur la prochaine édition du camp qui soufflera en août 2015 ses 40 bougies. Une réflexion est par ailleurs en cours pour organiser le camp des Jeunes 2016 en Pologne et ainsi faire participer la nouvelle génération présente aux Journées Mondiales de la Jeunesse à Cracovie en août 2016.

La commission pastorale a pu réunir cette fois-ci des représentants des différentes fédérations (Allemagne, Autriche et France) et réfléchir aux nouvelles modalités de travail en lien avec les autres commissions. De son côté, le comité directeur s'est réuni à deux reprises et en soirée une visite insolite de Montmartre a été proposée à l'ensemble des membres présents.



## 3 QUESTIONS à



**Emma Bonamy**, lauréate du Trophée du jeune dirigeant 2014.

### QU'EST CE QUI VOUS A MOTIVÉ À PARTICIPER AU TROPHÉE ET POURQUOI EST-IL IMPORTANT DE S'ENGAGER DANS LE MILIEU ASSOCIATIF À VOTRE ÂGE ?

C'est tout d'abord mon président de club (Les Cigales Rochefort Gymnastique), Jean Maingot, qui m'en avait parlé juste avant mon séjour à SoLeader. Puis au moment de l'assemblée générale du comité départemental du Maine-et-Loire et de notre ligue plusieurs personnes m'ont incité à postuler. Alors je me suis dit tout simplement, « pourquoi pas ? », un nouveau défi se présentait à moi. S'engager dans le milieu associatif à mon âge est intéressant car cela permet de rencontrer des personnes de différents horizons avec des attentes et des problématiques diverses, ce qui rend mes actions plus enrichissantes. De plus, ayant une perspective professionnelle dans l'encadre-

ment et le coaching sportif, l'engagement au sein de mon club de gym me permet de mieux appréhender les difficultés et me permettra lorsque je serai en situation professionnelle d'être à la hauteur.

### LE PROJET « ACCRO D'AIR PUR », POUVEZ-VOUS RAPPELER LE CONCEPT? COMMENT VA-T-IL SE METTRE EN PLACE ?

Le projet « ACCRO D'AIR PUR » consiste à donner une nouvelle image à la gymnastique en la mettant en avant sous un nouveau concept ; sortir cette discipline en pleine air dans un milieu urbain (skate parc par exemple) ou naturel (parc, ville), de préférence dans un lieu stratégique afin de toucher un maximum de monde.

Il sera question de mettre en place des démonstrations (peu importe le niveau), de faire des initiations au public et finir par un petit spectacle tout en jouant avec notre environnement, un peu comme l'art du déplacement.

Ce projet peut-être mis en place par n'importe quel club affilié à la FSCF. Il permettra au club organisateur de se faire connaître, faire connaître la fédération, offrir une image moderne, conviviale et fun !

Enfin ce projet à une dimension sociale car il permet d'aider les familles en difficultés financières par une action solidaire (vente de produits : boissons,

snack, bracelets, tee-shirts) liée à l'événement dont le bénéfice permet de baisser la cotisation, aider aux achats liés à l'activité : maniques, sweat, etc.

Il peut être mis en place n'importe quand, lors d'une manifestation, moment stratégique (fin de saison pour attirer de futurs gymnastes).

J'espère le mettre rapidement en place avec mon club et l'aide de la municipalité, voir pourquoi pas d'autres clubs pour la mise à disposition du matériel.

### QUELS SONT TES PROJETS PROFESSIONNELS : ÉVOLUER DANS LE MILIEU ASSOCIATIF ? ENTRAÎNER ? OU TOTALEMENT AUTRE CHOSE ?

Dans un premier temps j'ai pour but de terminer mon BP AGFF (devenir éducateur sportif dans les disciplines de la forme et de la force soit : fitness/musculation). Ensuite j'aimerais bien poursuivre avec un autre BP JEPS en mention AGA (Activités gymnique acrobatique : Gymnastique artistique, acrobatique) avec la FSCF pour compléter mon cursus fédéral, me professionnaliser dans le milieu. Et pourquoi pas un BTS en nutrition sportive pour parfaire mon parcours !

Je souhaite faire partager ma passion du sport et plus largement des activités gymniques au sein d'un club, d'une région, d'une fédération.

## CONCOURS POCKET FILM « JE SUIS ÉCO-SPORTIF(VE) »



Le secrétaire d'Etat aux sports, Thierry Braillard, a lancé jeudi 6 novembre la troisième édition du concours lors de la soirée des acteurs Sport et Développement durable. Du 6 novembre 2014 au 6 mars 2015, le concours Pocket film « Je suis éco-sportif 3 », invite les internautes pratiquants sportifs à réaliser avec un appareil numérique de leur choix (caméscope, appareil photo/vidéo numérique, smartphone, etc) un film court, d'un maximum de deux minutes, et à le déposer en ligne sur la plateforme concours Pocket Film « Je suis éco-sportif(ve) » sur le site Dailymotion. Les participants doivent mettre en scène avec humour, pertinence et poésie, le comportement écoresponsable dans leurs pratiques sportives.

Retrouvez toutes les informations nécessaires sur le site de la FSCF dans la rubrique ACTUALITES.

## LE « PACK IDENTITÉ VISUELLE »

Destiné aux ligues régionales et aux comités départementaux, le pack se compose de nombreux outils qui permettront de communiquer dans le respect de l'identité visuelle de la marque FSCF. Fonds power-point, dossiers types, flyers types, comptes-rendus types et bien d'autres outils sont disponibles dès à présent.

Pour vous procurer le « pack identité visuelle », contactez le service communication de la FSCF par mail à [communication@fscf.asso.fr](mailto:communication@fscf.asso.fr)



## STRUCTURATION DES TERRITOIRES, ÇA SE CONCRÉTISE

L'assemblée générale de la ligue de Bourgogne avait lieu le 15 novembre dernier en présence du Président général, Christian Babonneau. L'événement de cette AG ordinaire dans un contexte extraordinaire était bien sûr la première signature de la « Convention d'objectifs pour le développement et la structuration territoriale de la FSCF » qui découle du partenariat avec la fondation Total. La ligue a fait un grand pas en avant en franchissant le cap de la professionnalisation. Cette décision découle de la volonté de trouver une solution pour pérenniser la ligue de Bourgogne. Il a donc paru nécessaire de structurer différemment la ligue et de lui donner des perspectives d'avenir. Le but de cet emploi est d'apporter du sang



neuf, des innovations, des originalités pour non seulement maintenir la ligue, mais aussi pour la développer, que ce soit en termes de licences, de bénévoles, d'associations affiliées, de futurs emplois d'avenir ou encore de dynamisation de la vie de la ligue en général.

Que vous soyez employeur ou jeune en recherche d'emploi, retrouvez toutes les réponses à vos questions sur les emplois d'avenir en vous connectant sur le [www.travail-emploi.gouv.fr](http://www.travail-emploi.gouv.fr)

## NOUVEAU DÉPART...



Figure incontestable et incontestée de l'organisation des événements institutionnels nationaux de la fédération, Patricia Rossetti quittera définitivement le siège fin janvier 2015. En poste depuis 8 ans en tant qu'assistante de direction puis adjointe à la direction, Patricia s'est investie pleinement dans ses missions. Véritable relai entre les élus et les structures déconcentrées, chacun aura côtoyé, même en coup de vent, cette marathonnienne de l'organisation ; car oui, Patricia court souvent partout ! Pat, c'est aussi madame SoLeader. Elle restera un exemple pour les jeunes qui ont vécu l'expérience et qui ont partagé avec elle bien plus qu'un séjour de vacances. Elle souhaite maintenant réaliser un projet plus personnel qui lui tient à cœur depuis longtemps : partir faire le tour du monde. Nous la remercions pour tout ce qu'elle a accompli et lui souhaitons bonne route.

## AMBITION OLYMPIQUE



Le 26 mai dernier, le Comité français du Sport international lançait l'étude d'opportunité relative à l'organisation des Jeux olympiques et paralympiques en 2024. La FSCF, représentée par Gladys Bézier, Directrice des services, participe aux ateliers de réflexion sur ce sujet. Paris sera-t-elle candidate ? La date

limite de soumission des noms des villes candidates par les comités nationaux olympiques est fixée au 15 septembre 2015.

Retrouvez les différentes réflexions sur l'ambition olympique 2024 sur le site : [www.franceolympique.com](http://www.franceolympique.com)

## UNE RECONNAISSANCE HISTORIQUE



Les Nations unies reconnaissent l'autonomie du sport et du Comité International Olympique (CIO). Cette reconnaissance est entérinée par une résolution adoptée par consensus lors de la 69e session ordinaire de l'assemblée générale des Nations unies à New-York. Le document stipule que l'as-

semblée générale "appuie l'indépendance et l'autonomie du sport ainsi que la mission du Comité International Olympique, qui est de conduire le Mouvement olympique". Le président du CIO, Thomas Bach, avait souligné la nécessité de garantir l'autonomie du sport dans un discours prononcé devant l'assemblée générale en novembre 2013 à New-York : "Le sport est véritablement le seul domaine de l'existence humaine qui repose sur une loi universelle",

avait-il déclaré alors. «Mais pour appliquer cette loi universelle, le sport doit jouir d'une autonomie exercée de manière responsable. La politique doit respecter cette autonomie du sport. «La résolution reconnaît le sport comme moyen de promouvoir l'éducation, la santé, le développement et la paix, et relève le rôle significatif du CIO et du Mouvement olympique pour réaliser ces objectifs. Elle admet que "les grandes manifestations sportives internationales

doivent être organisées dans un esprit de paix, de compréhension mutuelle, d'amitié et de tolérance, toute forme de discrimination étant exclue, et qu'il convient de respecter le caractère unificateur et conciliateur de ces manifestations." Cela implique clairement que la participation pleine et entière de tous aux manifestations sportives est encouragée et qu'ainsi les boycottages sont incompatibles avec cet appel de l'ONU au respect des valeurs du sport.

## DU CÔTÉ DE MADAGASCAR



La FIHEZAMA, face au contexte pour le moins difficile que vit la grande île après une énième crise en 2009, et malgré le grand chamboulement au

sein de son comité directeur en 2012, n'a pas baissé les bras. Ses nouveaux dirigeants montrent une volonté d'aller de l'avant et les relations avec

l'ancien comité directeur sont plus sereines. De nouveaux comités régionaux dirigés par des jeunes dynamiques, voient le jour, de nouvelles activités également à commencer par le twirling. Bref, ça bouge !

Un petit groupe de membre FSCF s'est rendu sur place en octobre dernier : Christian et Béatrice Bernard du Lyonnais, Philippe et Martine Jullien de la Loraine et Marie-Thérèse Pujol, adhérente d'ODADIF. Avec le président, le directeur général et quelques personnes du comité directeur de la FIHEZAMA, ils sont allés sur un site que la fédération participe à

reboiser en collaboration avec le ministère malgache. 6 arbres ont été plantés pour compléter les autres de prédécesseurs connus comme Michel Roucolle. 2000 arbres ont ainsi été plantés au fil des années. Après avoir fait le point sur les différentes activités, Martine Jullien a remis au cours du repas la médaille de la reconnaissance fédérale de Vermeil de la FSCF à Justin-Désiré Randriamiarana. Quant à Martine, elle a été nommée Vice-présidente d'honneur de la FIHEZAMA. Philippe a lui été institué membre d'honneur. Une façon pour eux d'honorer la FSCF et la FICEP.

## SPORTS D'HIVER

Cette année, le championnat national de ski alpin et de snowboard aura lieu le week-end du 31 janvier 2015 à Schnepfenried - Sondernach dans le Haut-Rhin (68). Organisée

par l'association Sports et Loisirs Constantia, cette manifestation permettra à coup sûr de passer un bon moment que l'on soit participant ou seulement spectateur.

Renseignements auprès du service activités à [activites@fscf.asso.fr](mailto:activites@fscf.asso.fr) et sur le site de la FSCF.



## LE CARNET

### Décès

**Raoul GRIMAL** nous a quittés le 3 octobre 2014 dans sa 84ème année. Il fut membre du comité technique des championnats nationaux avec son épouse Collette.

**Daniel BOULLAY** est décédé le 31 octobre 2014. Il était juge fédéral de gymnastique féminine depuis de nombreuses années. Il officiait également avec sa femme Monique comme juge formateur auprès des départements de l'Essonne (91), de la Seine-et-Marne (77) et du Val-de-Marne (94).

**Léon COMPAGNE** nous a quittés le 3 novembre 2014 à l'âge de 94 ans. Il a été secrétaire général de l'Union comtoise et membre de la commission nationale du Sport pour Tous.

Chevalier de l'ordre national du Mérite, médaillé d'or de la Jeunesse et Sport, il eut également les Palmes académiques. Fondateur d'un challenge qui porte son nom, le challenge Léon Compagne fêtera ses 30 ans le 8 février 2015 en présence de deux de ses filles.

**Didier SOURRIGUES** est décédé le 6 novembre 2014 des suites d'une longue maladie. Il était vice-président du Comité départemental des Landes en charge de la musique.

**Joseph ROBIN** est décédé le 9 novembre 2014 dans sa 61ème année. Il était responsable musique de la Sainte-Cécile de Janzé (35).

**Jacques COLLETAZ** s'est éteint le 16 novembre 2014 à l'âge de 71 ans. Il était membre du comité directeur de la ligue régionale Dauphiné-Savoie-Vivaraï. Ancien Président du Comité départemental de la Savoie, il était également membre du Comité Départemental Olympique et Sportif.

**Charles BEREZIAT** nous a quittés le 16 novembre 2014 à l'âge de 83 ans. Il était le créateur de l'association l'Avenir Saindidois batterie-fanfare dans l'Ain.

**Gilles MALLET** est né le 6 novembre 1938 à Rennes et est décédé le 24 novembre 2014 à Quimper. En 1988, il assume avec René Dersoir l'aumônerie de la FSCF. Ils se partageaient le territoire fédéral et Gilles of-

ficiait pour la FICEP. Le début de son mandat fut marqué par les festivités du 90ème anniversaire de la FSCF.

**Jean-Marie VERNEREY** est décédé le 8 décembre 2014 à l'âge de 78 ans. Il fut Président de la Jeanne d'Arc Selencourt pendant de nombreuses années et passa 8 ans à la vice-présidence de la ligue de Franche-Comté.

### Naissance

**Zoé ELUARD**, fille de Nadine Eluard, responsable de la Commission nationale de ski, est née le 20 octobre 2014. Elle pèse 3,850 kilos pour 49,5 centimètres. Les parents et Nina, sa sœur, sont sur un petit nuage et pas peu fiers.



## LA TEAM 104 DE RETOUR DU CAP FÉMINA AVENTURE

*Laure Thébault, 28 ans, éducatrice sportive originaire de Loire Atlantique a participé au mois d'octobre dernier au rallye 4X4 solidaire 100% féminin au Maroc. C'est durant le cours de zumba que Laure anime que tout a commencé. Christelle Lelièvre, cherche alors une co-pilote. Laure n'a pas hésité et a accepté. L'aventure terminée, elle raconte...*



« A travers ce projet j'ai pu impliquer mes collègues et les élèves du collège baulois, Eric-Tabarly dans lequel j'interviens. En effet, nous avons travaillé sur la géographie du Maroc, l'action solidaire, le développement durable et nous avons également récolté des dons. J'ai pu associer à ce projet la zumba. Hermann Melo, colombien représentant mondial de la zumba a accepté d'être le parrain de notre équipe et nous avons pu organiser une soirée zumba solidaire avec lui pour nous aider à récolter des fonds.

Nous avons pris le départ de ce raid, le 2 octobre dernier depuis Villeneuve-lès-Avignons dans le Gard (33) avec au total 140 femmes (60 équipages en 4x4 et 10 équipages en quad et buggy). Le Cap Fémina Aventure est le seul rallye qui comprend une action solidaire sur le territoire français. Sur la ligne de départ nous avons déposé tous les dons récoltés pour les restos bébés du cœur (matériel de puériculture, nourriture, etc). Ensuite nous avons pris la route pour traverser l'Espagne et poursuivre notre parcours

jusqu'à Ouarzazate, au sud du Maroc, où nous sommes arrivées le 12 octobre. Nous avons parcouru au total près de 7500 kilomètres à bord de notre 4x4. Nous avons navigué à l'aide d'un road book et d'une boussole à travers des paysages à couper le souffle (dunes du désert de Merzouga, désert de pierres, oueds, lacs salés).

Le Cap Fémina Aventure est en partenariat avec l'association Coeur de Gazelles au Maroc. Après chaque étape, nous avons pu rencontrer et échanger avec la population, visiter les villages, apprendre à faire le couscous, apprendre à tresser les feuilles de palmiers pour faire des paniers, découvrir le système d'irrigation pour les cultures. Pour le rallye chaque équipage était chargé de récolter des dons pour le Maroc. Une de nos huit étapes consistait pour les 70 équipages français, suisses et canadiens à remettre leurs dons (fournitures scolaires, jeux, des vêtements, etc) à l'école El Begga située dans le sud marocain et de la rénover (peinture, plantation et aménagement de la cour). Hélène Se-

garra, marraine de l'action solidaire était présente avec nous pour cette belle journée de solidarité aux côtés des enfants.

La recherche de partenaires n'est pas le plus facile et je tiens à remercier tous ceux qui m'ont soutenue, qui m'ont fait confiance et qui m'ont permis de vivre cette merveilleuse aventure! Mille mercis à la FSCF pour son soutien financier. Sans vous tous, rien n'aurait été possible! Ravie d'avoir portée les couleurs de la fédération dans le désert marocain pour ce projet solidaire qui représente bien nos valeurs, comme j'ai pu le vivre également avec Soleader en 2012. Une aventure humaine très riche, beaucoup d'émotions, de belles rencontres, une belle leçon de vie, des images magnifiques... juste une envie : repartir !»

« Vous trouver l'aventure dangereuse, essayer la routine, elle est mortelle » Paulo Coelho.

Toutes les informations sur [www.capfeminaaventure.com](http://www.capfeminaaventure.com)

## LES YEUX FERMÉS



La Ligue Ile-de-France a organisé une formation sur l'accueil et l'insertion des déficients visuels le samedi 15 novembre 2014. Cette journée était l'occasion d'ôter les différentes appréhensions sur les personnes en situation de handicap. En effet, les stagiaires ont eu une approche théorique dans un premier temps, puis ils ont pu mettre en pratique différentes activités avec la participation de

Tamba (malvoyant), Nabila et Marie-Renée (non-voyantes). Ce fut une expérience très enrichissante pour les stagiaires ainsi que pour les formateurs. A travers de nombreux échanges et expériences tels que la découverte du sens des masses, l'obstacle des escaliers, la découverte d'une salle, la pratique de différentes activités, tous ont pu appréhender les problèmes que peuvent rencontrer les déficients visuels au quotidien. Les stagiaires sont repartis motivés et avec pleins de projets à mettre en place dans leur association voire dans leur département.

Pour toutes informations sur les formations de la Ligue Ile-de-France : [activites2.lif.fscf@free.fr](mailto:activites2.lif.fscf@free.fr)

## SE SENTIR BIEN

### AU QUOTIDIEN

Concept propre à la Fédération Sportive et Culturelle de France, la Gym Form'Détente est une activité dynamique qui mêle plaisir, convivialité et travail du corps et de l'esprit. Cette forme de pratique laisse libre recours à la créativité des animateurs par le choix de musique, d'accessoires, de thèmes variés. Constamment renouvelées et dans l'air du temps, les séances de GFD luttent contre la monotonie et prépare votre corps à affronter le quotidien.

Pourquoi choisir une activité lorsqu'on peut goûter à toutes ? Oublier la lassitude en cours d'année et rester motivé, ici réside tout l'intérêt de la Gym Form'Détente. Sur les bases des techniques de fitness, l'activité propose en plus des inspirations d'expressions corporelles comme la danse ou le théâtre. Sept grands objectifs ont été recensés : l'équilibre, la coordination, l'espace, la communication, l'adresse, la mémorisation et enfin la créativité. Armelle Delapalme, responsable nationale de l'activité mais aussi monitrice explique : « A chaque séance, deux thèmes sont abordés. Selon la période de l'année, un thème sera privilégié comme par exemple la communication en septembre. Par ce moyen, le groupe se découvre et cela

« A chaque séance, deux thèmes sont abordés. Selon la période de l'année, un thème sera privilégié comme par exemple la communication en septembre, cela permet de lever les barrières de la timidité ».

Armelle Delapalme

permet de lever les barrières de la timidité ». Les champs d'action sont donc multiples mais les cours, qui durent une heure, se déroulent toujours selon la même logique :

7 minutes de dérouillage articulaire, 7 minutes d'échauffement musculaire, 6 minutes de travail cardio, 25 minutes de renforcement musculaire et 15 minutes d'étirements. Step, cardio training, stretching, yoga, abdos-fessiers mais aussi jeux de rôle, manipulation d'engins, jeux de mémorisation, tout y passe !

#### LE F DE GFD

Parce qu'à tout âge l'important est de se sentir en forme, la GFD s'adresse à toute personne : jeunes, adultes, seniors, homme ou femme. Grâce à leurs compétences en physiologie, les animateurs sauront s'adapter aux différents publics en propo-



Dominique Rey, animatrice de GFD, corrige la posture de son élève.





## UNE COLLABORATION AVEC LA GYM SUEDOISE

Depuis 5 ans, la Gym Form'Détente mutualise ses ressources avec la fédération de Gym Suédoise. Une convention de partenariat devrait prochainement voir le jour. En attendant, la Gym Suédoise mais régulièrement à disposition ses locaux pour dispenser des cours de GFD. Mais ce qui unit essentiellement les deux activités c'est la formation. Notamment le CQP ALS AGEE (certificat de qualification professionnelle activités de loisirs sportifs option activités gymniques d'entretien et d'expression) que propose l'institut de formation FORMA. Ce diplôme, essentiel pour l'enseignement des activités contre rémunération, est proposé aux animateurs de Gym Suédoise. FORMA travaille avec la fédération de Gym Suédoise pour que le cursus fédéral et les contenus soient adaptés au CQP. Le sport santé se professionnalise et les compétences des formateurs FSCF, au travers de différents partenariats, sont de plus en plus sollicitées. La GFD, deuxième activité de la fédération en terme de licenciés, continue de se développer. L'investissement de la commission nationale combiné à l'arrivée de nouveaux animateurs contribuera à la reconnaissance de cette activité dynamique, moderne et attractive.

sant des exercices de niveau adapté. Ils prennent également le temps de corriger les postures. En effectuant régulièrement des mouvements qui sollicitent chacun des muscles, l'activité rend non seulement le corps plus tonique mais elle anticipe aussi les petites douleurs du quotidien qui pourraient surgir (mal de dos, tensions cervicales, jambes lourdes, etc). Les moniteurs sont tous diplômés d'un certificat de qualification professionnelle (CQP) et/ou d'un brevet professionnel de la jeunesse, de l'éducation populaire et du sport (BPJEPS). Chaque année, ils assistent à un recyclage où est dispensé des cours d'anatomie et où interviennent des professionnels du monde de la santé (kinésithérapeute, diététicien).



Pour plus d'informations, consultez le site internet de la FSCF : [www.fscf.asso.fr](http://www.fscf.asso.fr) ou contactez le service des activités au 01.43.38.65.70

## DU PALAIS DES CONGRÈS AU STADE GEOFFROY GUICHARD

*Décidément, la ville de Saint Etienne était sous les feux de l'actualité en ce dernier week-end de novembre, puisque la cité ligérienne accueillait à la fois le 102<sup>ème</sup> congrès de la F.S.C.F. et l'annuel derby de football contre le voisin lyonnais. Les personnalités locales (dont le Maire, Gaël Perdriau) présentes au premier n'ayant pas manqué d'évoquer largement le second, un parallèle s'imposait...*

### ET 1... INNOVATION

L'assemblée générale statutaire, habituellement placée dans le programme sur le dimanche matin, s'est en effet tenue cette année un jour plus tôt. Maryvonne Joly pour le comité de la Loire, Cécile Farges pour la ligue du Lyonnais, et Christian Babonneau pour l'échelon national, ont successivement accueilli les 600 congressistes présents, mis dans l'ambiance par «Zabou» Laurendeau - intronisée Madame Loyale - qui alla jusqu'à lancer une hola dans l'amphithéâtre ! Un avant-goût du «chaudron» ?

Autonomie et ouverture, tels furent les thèmes du temps de réflexion proposé par Louis-Michel Renier, aumônier national, prélude à la présentation des différents rapports (tous adoptés dans une belle unanimité), qui mit à contribution la quasi-totalité des membres du bureau. Celui d'activité a positionné la fédération comme créatrice de lien social et actrice d'éducation populaire et de santé publique ; accompagner les structures territoriales, fédérer par une identité visuelle, animer les passions et développer des partenariats de sens constituant des axes de travail amenés à se poursuivre. Celui relatif aux finances a mis

en évidence un résultat excédentaire de 54 103 €. Autant d'éléments permettant au président général, dans son rapport moral de mi-mandature, d'affirmer sans occulter les points de vigilance que la fédération était bel et bien en marche vers son avenir, à travers une situation financière saine et maîtrisée, la rénovation de son siège, la refondation de son informatique et de son site internet, enfin une structuration territoriale par la professionnalisation : « *Au-delà des incertitudes et des difficultés, la fédération avance, pour être prête face aux enjeux de demain. Ensemble, tout est possible !* ».

### ET 2... ÉVÉNEMENTS

C'est au cœur de l'assemblée générale que les président(e)s des ligues d'Aquitaine, de Bourgogne, de Normandie et de Poitou-Charentes se virent chacun(e) remettre un chèque de 15 000 € en contrepartie de la signature d'une convention portant sur l'embauche d'agents de développement, coordonateurs d'emplois d'avenir. Première concrétisation de l'aide apportée par la Fondation Total à la fédération pour soutenir la professionnalisation de son ré-

seau territorial et inscrire son action dans un programme d'accès des jeunes à l'emploi. C'est un peu plus tard que fut présenté en avant-première le nouvel univers Web de la fédération. Disposer d'un outil interactif, tisser une relation plus directe avec les adhérents, constituer une base de données fiable et exploitable, permettre des démarches en ligne, et donner une meilleure visibilité de la FSCF démontrant son dynamisme, sont quelques-uns des objectifs d'une véritable «révolution numérique» !

### ET 3... MOMENTS PARTICULIERS

Après les forums du samedi après-midi, la commission nationale Histoire et Patrimoine rappela tout l'intérêt de conserver - dans les meilleures conditions possibles - des archives sous toutes leurs formes (objets, documents papier, sonores ou en images, etc.). Elle proposa une initiation à la consultation de Wikipédia avant la diffusion de deux petits films à l'intérêt historique exceptionnel. Puis le groupe vocal Corps à chœur offrit à l'assemblée, totalement conquise, une prestation pleine de fraîcheur.

### ZÉRO... FAUTE

C'est la performance réalisée par les membres de l'équipe du comité départemental de la Loire dans l'organisation du congrès et l'accueil des participants. 100 «volontaires gracieux» (« Rien que du sourire ! ») dit Christian Babonneau, vêtus de vert comme il se doit. Qu'ils en soient ici vivement remerciés, au moment de passer le flambeau à leurs collègues du Rhône, déjà mobilisés sur l'édition 2015 programmée à Villefranche-sur-Saône les 5 et 6 décembre.

P.S. : 3 à 0, vous l'aurez deviné, c'est le score du match A.S. Saint Etienne - Olympique Lyonnais, bouquet final du week-end !



Les présidents de ligue accompagnés de leurs nouveaux agents de développement et du Président général, Christian Babonneau.





## SE RASSEMBLER

### POUR MIEUX AGIR

*Si l'assemblée générale du samedi matin reste l'événement institutionnel incontournable, les temps moins formels mais tout aussi studieux sont des moments d'échange privilégiés. Grands axes de développement nationaux ou mises au point des objectifs pour une activité donnée, tous viennent chercher au Congrès national des réponses qui leur permettront d'œuvrer au sein de leurs structures territoriales.*

Certains, les plus organisés, avaient un planning très précis. D'autres, peut-être plus habitué à ce rassemblement, se sont laissés guider par les amis enfin retrouvés. A l'arrivée, on s'assoit autour d'un café et on se raconte les dernières nouvelles. Puis on se décide à aller faire un tour dans ce Centre des Congrès de Saint-Etienne qui, il faut bien le reconnaître, était un lieu parfait pour l'occasion. Pupitres à l'accueil et vestiaire puis en empruntant ce grand escalier en colimaçon, amphithéâtre, salles de conférence et la buvette, primordiale durant les pauses ! Mais des pauses il n'y en eu pas vraiment.

Le programme était attractif et l'affluence a même surpris certains membres du siège qui ne s'attendaient pas à avoir autant de demandes.

Le village fédéral fut couronné de succès notamment le samedi après-midi. Ca se bouscule devant la boutique, une queue se forme devant le stand communication et à la formation. Le fait de rencontrer les

personnes avec lesquelles nous avons des contacts par téléphone ou par courriel est toujours agréable et apprécié. Les partenaires nationaux ont aussi fait le déplacement : Gymnova, Moreau, Cap France, Axa, le Crédit Mutuel, tous ont participé à la réussite de ce week-end. Les stands des commissions transversales comme le développement durable, l'histoire et le patrimoine venaient compléter l'offre dense proposée aux congressistes. Les jeunes de SoLeader ont su mettre l'ambiance tout comme l'espace réservé à la culture locale et aux produits régionaux.

#### ENTRE CARREFOURS ET FORUMS

4 thèmes de forum furent abordés en présence de personnalités du monde sportif comme Maguy Nestoret-Ontanon, chargée de la lutte contre les discriminations dans le sport, Yohan Blondel, chef de cabinet de l'UNSS (Union Nationale du Sport Scolaire) ou encore Bruno Feutrier, directeur régional adjoint de la jeunesse, des sports et de la cohésion sociale de Rhône-Alpes. Pour animer les débats, ils étaient accompagnés

de membres du siège fédéral. Ainsi, les congressistes ont pu choisir entre : la spécificité des activités FSCF, fédérer autour de la marque FSCF, les offres et les services de la FSCF et enfin les services de proximité (carte ponctuelle, assurances, licences, etc). Le dimanche matin était quant à lui réservé aux carrefours. Des tables rondes autour des activités de la fédération. Ce sont les commissions nationales qui étaient en charge de donner leurs orientations pour l'année à venir. Deux autres grands chantiers furent aussi développés : la professionnalisation des structures qui à terme doit renforcer la capacité d'action sur les territoires en lien avec la signature d'une convention avec la Fondation Total et la réforme de la tarification des licences qui a pour objectif de revaloriser le titre d'appartenance et d'atteindre une cohésion sociale. Des beaux projets sont en marche à mi-mandat du Président général Christian Babonneau. La fédération est en plein renouveau. Elle évolue avec son temps et se modernise pour être un acteur majeur du milieu socio-éducatif.



Hélène Messmer, chargée de communication, renseigne les congressistes sur la bonne utilisation de la nouvelle identité visuelle fédérale.



## LE PREMIER CONGRÈS

### D'ESTELLE MILLIAT

Recrutée comme agent de développement au comité départemental de Loire-Atlantique (44) en septembre 2014, Estelle Milliat ne connaissait pas la FSCF. En moins de 3 mois, la jeune femme de 28 ans aura eu la chance de pouvoir vivre une semaine « SoLeader » et un congrès fédéral. Elle partage ses impressions et expose ses objectifs.



veautés, les orientations fédérales ; mais aussi profiter de ce moment facilitateur de rencontres et d'échanges pour traiter des axes de développement forts de notre comité départemental avec les personnes concernées.

Je pense notamment à Pierre Chenot, de l'association Tereva pour le travail autour des formations BAFA/BAFD ; ainsi qu'à Armelle et Gilda, de la commission nationale Gym Form'Détente (GFD).

En effet, une de mes missions va être de travailler au développement des activités de remise en forme et donc de la GFD.

**Ce Congrès a été une véritable opportunité d'échange avec les acteurs de la commission.**

« L'objectif pour moi était multiple : rencontrer des acteurs de la fédération, apprendre son fonctionnement, retrouver ceux avec qui j'ai déjà pu partager et échanger, découvrir les nou-

Après sollicitation, la responsable de la commission a répondu favorablement à notre demande, une de ses collaboratrices s'est également jointe à nous. C'est alors accompagnée de ma Présidente (Christine

Cauchon) et de deux autres élus de mon comité départemental (Odile Le Corsu, trésorière et Jean-Marc Le Ray, mon élu référent) que nous sommes allés à la rencontre de la GFD. Une heure durant nous avons pu soulever des problématiques, chercher des axes de développement et nous mettre d'accord sur des actions à mettre en œuvre à plus ou moins court terme. Cette heure de réunion fut complétée par ma présence au carrefour technique GFD du lendemain matin, où j'ai pu constater l'envie et la détermination de ses membres à développer et mettre en valeur cette pratique de GFD. Je me suis également rendu compte de toute la difficulté que rencontrent nos associations, éducateurs et bénévoles à mettre en exergue les atouts et points faibles de leur activité, à tomber d'accord sur des moyens de communication et développement.

Une envie persiste, quel que soit l'interlocuteur et l'activité : donner du sens et aller de l'avant ! Ce Congrès m'aura apporté des réponses, des questions, des remises en question aussi, de nouveaux axes de travail, de nouvelles connaissances, des opportunités et de l'énergie pour avancer ».



Patrice Ferraina, directeur commercial chez Gymnova et Christian Babonneau après la signature des conventions.



#### DES PARTENAIRES FIDÈLES

Le 102ème Congrès de la FSCF fut l'occasion de signer de nouvelles conventions avec deux grands équipementiers ; Moreau d'une part et Gymnova d'autre part, qui a été retenu comme fournisseur officiel pour les prochains Jeux Olympiques de 2016 à Rio. Ces conventions sont renouvelées pour trois ans. Moreau dotera la FSCF en équipement tandis que Gymnova prêtera un plateau complet mixte de gymnastique pour cinq compétitions chaque année.

## UNE NOUVELLE SPHÈRE DIGITALE

La Fédération Sportive et Culturelle de France lancera officiellement la première étape de son projet web le 5 janvier prochain. Véritable vitrine institutionnelle, le nouveau site internet a été pensé pour faciliter l'accès à l'ensemble des informations dont les adhérents ont besoin. Avec un graphisme renouvelé, une navigation plus intuitive et une ergonomie totalement revisitée, cet outil sera utile au quotidien. Il permettra également de créer un effet de proximité et de développer l'interactivité fédérale grâce à l'utilisation des réseaux sociaux.

Collaborer, rassembler, fédérer, tout cela autour d'un outil unique. Ce nouveau site internet facilitera la communication et donnera accès à de nombreuses informations en temps réel. « La FSCF a été innovante dans ses actions depuis sa création il est donc important qu'elle participe aux évolutions et profite des nouvelles technologies. Pour cela elle doit se doter d'outils modernes, efficaces, pour faciliter et valoriser son images et ses actions » indique Marion Lacroix, responsable du service communication et marketing. L'objectif est d'avoir un site internet qui correspond aux besoins des parties prenantes de la fédération. Ce projet se veut donc volontairement participatif. « Début 2014, un sondage a été effectué auprès des structures territoriales, des élus et des salariés du siège afin d'établir une liste des fonctionnalités souhaitées et surtout des besoins de chacun » explique Maxime Beauvilain, chargé du projet web. Chaque acteur de la fédération pourra, selon ses domaines de prédilection, publier des informations sur ce site tout en respectant un cadre défini. Depuis maintenant deux ans, un grand nombre d'acteurs travaille à l'élaboration de ce projet web.

### LES ACTEURS DE LA COMMUNAUTÉ

<b>DIRIGEANT</b> Ces diplômés sont destinés aux éducateurs bénévoles licenciés à la Fédération. Ils recouvrent les qualités et savoirs d'un directeur ou chef de son association.	<b>LICENCIÉ</b> Les licenciés aux levels d'applicatifs aux fonctions d'entraîneur personnel d'entraîneur occasionnellement des Accusés Collectifs de Mineurs.
<b>ENCADREMENT</b> Les formations aux levels d'applicatifs aux fonctions de directeur personnel de dirigeant occasionnellement des Accusés Collectifs de Mineurs.	<b>FORMATEUR</b> Les formations aux levels d'applicatifs aux fonctions d'entraîneur personnel d'entraîneur occasionnellement des Accusés Collectifs de Mineurs.
<b>ORGANISATEUR</b> Ces diplômés sont destinés aux éducateurs bénévoles licenciés à la Fédération. Ils recouvrent les qualités et savoirs d'un formateur ou chef de son association.	<b>Formulaires et Documentation</b> CONSULTER LA WEBTOOL

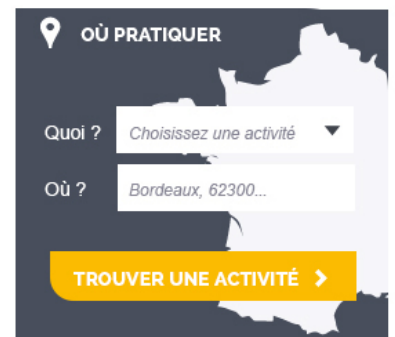
« Début 2014, un sondage a été effectué auprès des structures territoriales, des élus et des salariés du siège afin d'établir une liste des fonctionnalités souhaitées et surtout des besoins de chacun ».

Maxime Beauvilain

Après avoir défini un cahier des charges en interne, un appel d'offre a été lancé début 2013. Finalement, l'agence Netquarks a été retenue face aux 7 autres prétendantes. Passée la phase d'analyse, les choses sérieuses ont réellement débuté en début d'année. « Nous sommes en contact permanent avec notre prestataire et les parties prenantes de la FSCF, objectif avoir un site internet innovant et répondant aux attentes » indique Maxime. La mise en place d'une méthodologie de projet avec la création de comités afin de structurer l'avancée des travaux. Le comité de pilotage permet d'avoir une vision globale et stratégique du projet tandis que le comité de projet a lui une vision plus opérationnelle. Des ateliers en interne sur des fonctionnalités précises ont eu lieu tous les deux mois et demi. Le potentiel d'un tel outil est colossal, il doit cependant correspondre aux attentes des personnes qui l'utiliseront au quotidien.

### DE NOUVELLES FONCTIONNALITÉS

Outre l'aspect graphique, la FSCF souhaite offrir à ses membres un nouvel outil de communication en adéquation avec son évolution. Pour Marion Lacroix « La communication devient une évidence pour valoriser et soutenir les actions de la FSCF, ce projet web est une nécessité pour toujours plus développer et offrir de véritables fonctionnalités aux membres de la FSCF ».



Le projet web est une plateforme qui va pouvoir faciliter les démarches administratives et créer via une base de données « consolidée » un véritable lien entre les membres.

Pour être toujours plus proche de ses dirigeants, licenciés, adhérents, la fédération a mis en place un espace accessible à tous : MA FSCF.

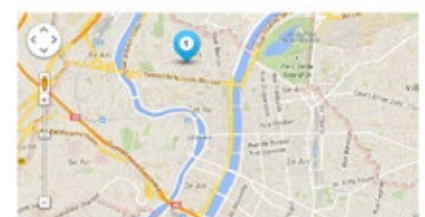
### Le calendrier des formations

RECHERCHER UNE FORMATION

Date 1	Formation Fédérale	AF2
Date 2	Cherch. : 29062014	Ch. F. : 3002014
Plan 1	Gymnastique Minière	
De 1	Lyon	

TROUVER UNE FORMATION

### RÉSULTAT DE LA RECHERCHE



DU 01 JUIN 2014 AU 30 JUILLET 2014 - FORMATION FÉDÉRALE AF2 GYMNASTIQUE FÉMININE À PROXIMITÉ DE LYON



## LA FÉDÉRATION GUIDE ET ACCOMPAGNE CHACUN VERS L'ÉPANOUISSEMENT ET L'AUTONOMIE

*Développer et enrichir les aspirations dès le plus jeune âge, à travers des activités sportives, de plein air ou créatives, c'est le pari que nous ne cessons de renouveler.*

LA FÉDÉRATION SPORTIVE ET CULTURELLE DE FRANCE

LES ACTIVITÉS DE LA FÉDÉRATION

LES FORMATIONS DE LA FÉDÉRATION

LA COMMUNAUTÉ FSCF

Privatif, il permet à chacun de s'identifier pour faciliter la navigation. Cet espace propose aussi un récapitulatif de coordonnées directement modifiables. De nouvelles fonctionnalités viennent s'ajouter : recherche d'une association par géolocalisation, inscriptions en ligne aux compétitions ou aux formations, photothèque et des actualités plus présentes regroupées par activité. Des fonctionnalités sont aussi optimisées. Comme pour la boutique où il sera désormais possible de payer en ligne. Une « webothèque » mettra à disposition tous les documents nécessaires au bon fonctionnement de la vie associative. Le site a été créé de manière à ce que la recherche d'informations se fasse de manière intuitive et conviviale, que l'on soit déjà adhérent ou non.

### UNE COMMUNICATION COLLABORATIVE



Les médias sociaux (réseaux sociaux, blogs, forums pour ne citer qu'eux) sont au cœur d'une nouvelle forme de communication.

La communication traditionnelle laisse progressivement place à la communication collaborative : plusieurs personnes détiennent des informations et peuvent les partager avec d'autres.

Facebook, Twitter, Google Plus, You Tube, etc, fédèrent les internautes autour d'intérêts communs. Ainsi, avec le nouveau site internet de la FSCF, il sera directement possible de partager une actualité sur les réseaux sociaux. Le but est de créer une interactivité entre les médias et de propager l'information plus rapidement. La communication 2.0, comme elle est appelée, permet de bénéficier des audiences très importantes de ces supports et donc de toucher une quantité très importante de personnes. Un lien de proximité se tisse rapidement entre une structure (la

fédération) et ses adhérents. Le fait de pouvoir communiquer « en temps réel » est un atout considérable. Adhérer à ces nouveaux moyens de communication c'est finalement se rapprocher les uns des autres, être au fait de tout ce qu'il se passe à la fédération mais aussi des actualités du monde sportif et culturel en général.

Pour plus d'informations rejoignez la FSCF sur Facebook (/laFSCF) ou sur Twitter (@LA\_FSCF). Et bien sûr sur son site internet : [www.fscf.asso.fr](http://www.fscf.asso.fr)

### VOIR PLUS LOIN

Le 5 janvier 2015 sera mis en ligne le site vitrine avec les fonctionnalités maintenant connues. Cependant, la révolution digitale ne s'arrête pas là. En 2016, des évolutions viendront s'ajouter au site existant. A terme, cet outil disposera d'un répertoire avec toutes les coordonnées des structures. Une gestion électronique des documents par profil sera élaborée. Chaque personne disposant d'un accès privé pour les consulter. Tout l'aspect administratif se fera en ligne comme la gestion des licences ou l'inscription aux compétitions.

#### Les activités de la Fédération

Aenean vitae lacus rutrum. semper eros a. egestas metus. Nulla tempus mauris ut malesuada dignissim. Pellentesque molestie eros metus. Quisque pulvinar lacinia diam. > En savoir plus

#### LES ACTIVITÉS DE LA FSCF



## DES VISUELS

# ET UNE ERGONOMIE REPENSÉS

*Ce projet web est un véritable outil de développement pour la FSCF. L'arborescence du site se déclinera en 4 univers : institutionnel, activités, formations, et communauté. Ils ont tous participé à l'élaboration de ce site et témoignent sur la réflexion qui s'est menée durant toute cette année.*

MARION LACROIX, RESPONSABLE DU SERVICE COMMUNICATION MARKETING

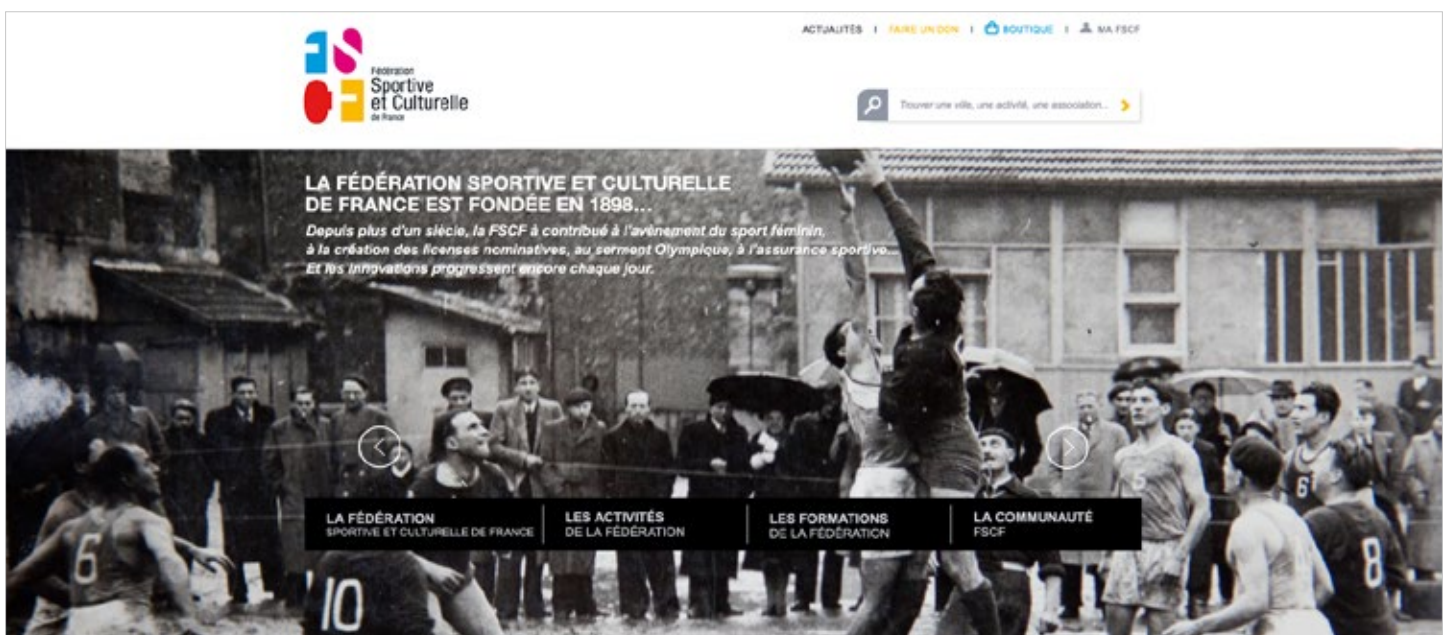
« Ce projet web s'inscrit dans une véritable stratégie de communication qui a commencé en 2010 avec le changement du logo fédéral. La refonte totale de l'identité visuelle a ensuite suivi avec l'élaboration de supports de communication adaptés. Suite logique des actions déjà entreprises, cet espace de communication et d'échange véhiculera les valeurs et l'image de marque de la fédération. Il contribuera au développement de la fédération et de son activité par la reconnaissance des pouvoirs publics d'une part mais aussi de tous les futurs adhérents et des personnes qui souhaitent jouer un rôle dans l'évolution et le développement de la FSCF ».

MAXIME BEAUVILAIN, CHARGÉ DE COMMUNICATION WEB ET EN CHARGE DU PROJET WEB

« Avec l'agence Netquarks, il y a eu une véritable réflexion sur les différentes entrées du site. Actuellement, la page d'accueil détient trop d'informations qui sont parfois trop longues à trouver. Le nouveau site vous proposera dès votre arrivée de choisir parmi 4 entrées selon une offre (activité, formation) ou une cible (institutionnelle, communautaire). Le but est d'effectuer un premier filtre et de rendre plus accessible l'information voulue. La nouvelle ergonomie apparaît très visuelle et intuitive. Chaque activité sera représentée par un pictogramme symbolique ».

ALEXANDRE DUBERNARD, CONSULTANT CHEZ NETQUARKS

« Dès la phase de consultation, nous avons pris à cœur de ne pas sortir un simple produit digital. Nos équipes ont pris la mesure de l'importance que ce projet revêt pour la FSCF. L'un de nos axes de travail est le déploiement de la marque FSCF. En effet, un travail important avait été accompli en amont, et il nous semble primordial de faire de la plateforme digitale le relais des valeurs de la FSCF, de son histoire et de ses membres, donc vous. Même si le design à un objectif de marque, il est aussi le support d'une révolution organisationnelle de la FSCF. Au delà même d'une simple nouveauté la plateforme digitale est le prolongement de changements qui ont commencé avant, il s'agit du catalyseur pour ouvrir les portes d'une FSCF plus forte, plus reconnue, plus collaborative ».



### LES MINI-SITES

Les structures elles aussi auront l'occasion à terme d'avoir leur propre site. Outil simple, rapide et efficace, les minis-sites reflèteront l'image fédérale en lien avec la nouvelle identité visuelle. Ils permettront d'accroître la visibilité des actions en intégrant des contenus et des actualités propres à un territoire. Ces mini-sites disposeront de certaines fonctionnalités du site fédéral.



Accès à un formulaire pour effectuer un don à la FSCF  
 Accès à l'ensemble des actualités

Accès boutique en ligne  
 Espace dédié aux membres de la FSCF

Retour sur la page d'accueil de la FSCF

Accéder aux différents univers

Naviguer dans le menu de l'univers

Suivre la fédération sur les réseaux sociaux

Mise en avant d'information

Agenda des événements à venir

Focus sur des sujets particuliers

Inscription à la newsletter FSCF

Accès aux abonnements LES JEUNES

Accès à l'ensemble des offres d'emploi et stages de la fédération

Effectuer une recherche sur le site internet de la FSCF

Inscription à la newsletter FSCF

Accès à l'ensemble des actualités, avec une possibilité de filter les actualités par univers : FSCF, ACTIVES, FORMATION et COMMUNAUTE

Faire une recherche d'une association, d'une activité à un endroit précis

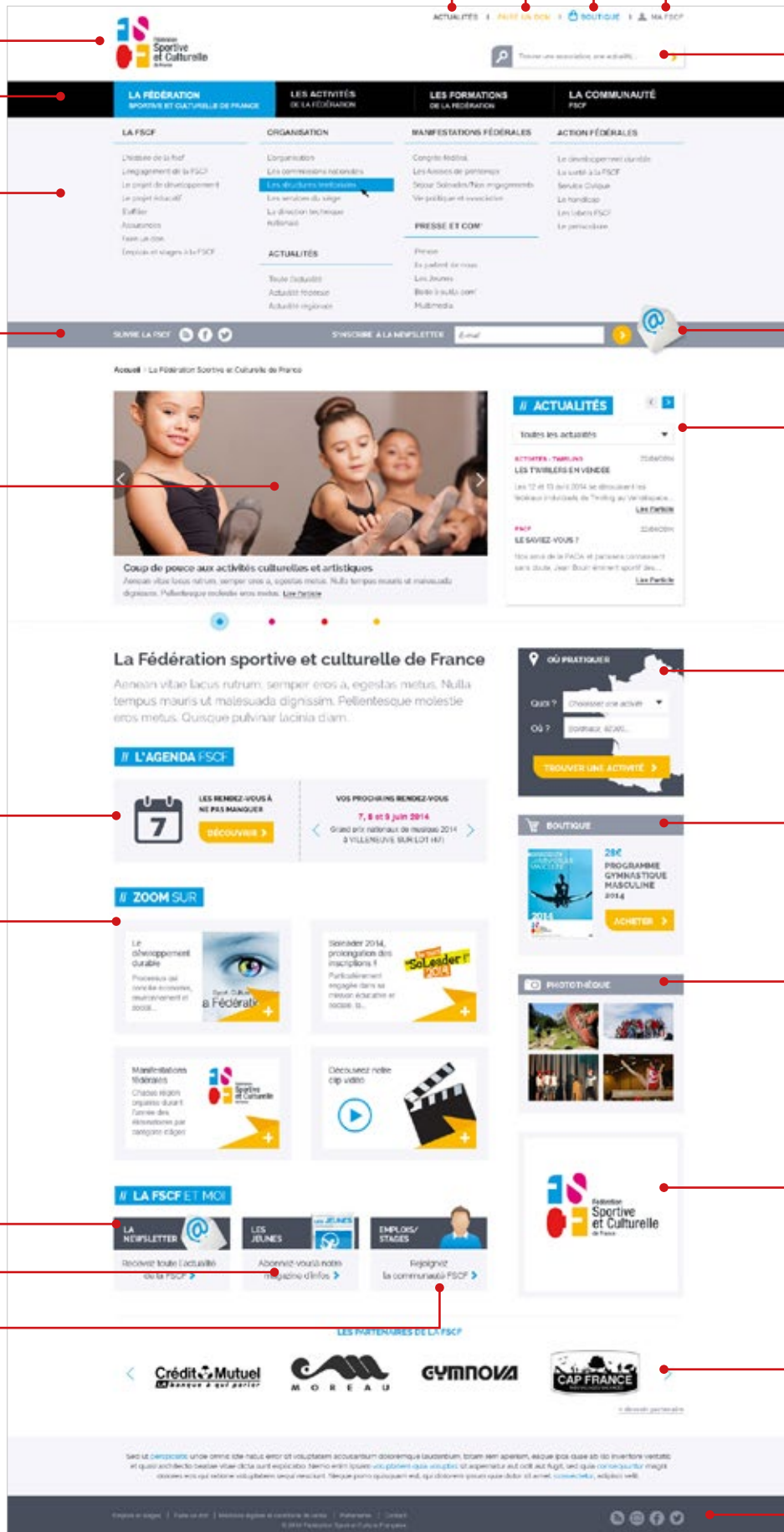
Accès direct à la boutique en ligne

Accès à l'ensemble des contenus multimédia : photo et vidéo

Encart publicitaire dédié à la fédération et/ou à ses partenaires

Accès à l'ensemble des partenaires officiels de la fédération

Accès aux différents comptes réseaux sociaux de la FSCF



## JAMAIS DÉBOUSSOLÉ !

*Qu'il s'agisse de prendre l'air en famille ou de partir explorer la région, la randonnée s'adapte à toutes les envies. Car parler simplement de marche serait pour le moins réducteur. Ce n'est pas par hasard que la FSCF a rebaptisé sa commission : commission « des » randonnées. Au delà du moyen de déplacement, la randonnée est l'occasion d'acquérir, de façon ludique, de nouvelles compétences. Cartographie, plantes culinaires, photographie, la fédération propose des initiations sur des thèmes variés. Et pour ceux qui désirent aller plus loin, il sera même possible d'obtenir le Certificat de Qualification d'Animateur de Loisir Sportif (CQP ALS) option Randonnée de Proximité et d'Orientation.*

Comme pour toutes les activités qu'elle propose, la FSCF s'efforce de mettre à disposition de ses membres des formations adaptées au terrain. Les formations fédérales suivent toutes les mêmes étapes, à savoir : initiation, animateur fédéral de niveau 1 (AF1), animateur fédéral de niveau 2 (AF2) ainsi que pour certaines disciplines, l'animateur fédéral de niveau 3 (AF3). Ces formations sont spécifiques à l'activité, tandis que l'Unité de Formation Fédérale (UFF, niveau obligatoire pour l'obtention de l'AF2) est commune à toutes les activités. L'UFF a pour objectif d'apprendre aux stagiaires le fonctionnement d'une association, les valeurs éducatives de la FSCF, les caractéristiques des différents publics et enfin de savoir mener un projet d'activité. Les randonnées entrent donc dans ce cursus de formation. Des initiations sont prévues régulièrement dans toute la France et notamment au printemps, lorsque les beaux jours reviennent !

### BIEN PLUS QUE DE LA MARCHÉ...

Les randonnées FSCF sont l'occasion de se ressourcer et d'apprendre dans la convivialité. Les initiations durent généralement deux jours et permettent d'aborder un thème précis. Evidemment, il est nécessaire dans un premier temps d'avoir des notions de cartographie et de savoir se repérer grâce à une boussole. Les cartes IGN (Institut National de l'Information Géographique et Forestière) n'auront plus aucun secret pour vous !

En parallèle, les moniteurs de la commission nationale des randonnées partagent leurs savoirs sur la faune et la flore.

En partenariat avec une herbaliste-phytothérapeute, un stage « plantes sauvages culinaires et médicinales » a été organisé à Saint-Jurs (04). Ouvert à tous, l'objet était d'apprendre à (re) connaître, cuisiner, déguster, les plantes sauvages comestibles rencontrées au détour d'un sentier. Connaître leurs noms, leurs vertus, leur époque, leur partie comestible et surtout les risques encourus. Des « randophotos » ont aussi lieu. Organisé en local par les associations FSCF et une association de photographes amateurs de la ligue de Lorraine, les participants ont alterné initiation en salle, dédiée à la théorie sur la prise en charge de base de l'appareil photo (compact, bridge ou numérique), et initiation pratique. La commission a prévu de réitérer l'opération en 2015 sur le même site avec comme objectif de perfectionner les prises de vue « macro » sur la flore et en particulier les orchidées sauvages.

### ALLER PLUS LOIN

Les personnes qui désirent transmettre leur savoir et leur passion et approfondir leur formation peuvent s'inscrire aux formations fédérales. Diplôme en poche, il leur est alors possible d'encadrer un groupe en parfaite autonomie. L'AF1 et l'AF2 s'étendent chacun sur une semaine complète au terme de laquelle un contrôle des connaissances est effectué. L'an passé, le stage AF1 s'est déroulé fin août dans les Vosges (88). Daniel, de la promotion Ubaye 2014, se souvient : « Après avoir vérifié le matériel de chacun et fait quelques révisions de cartographie en salle, nous partions sur le terrain à la découverte des Vosges. A chaque sortie, un animateur principal était désigné ainsi qu'un animateur adjoint et un serre-file. C'était eux qui devaient mener la randonnée pendant une

demi-journée. Certes nous n'étions pas lâchés seuls sur le terrain, mais c'était déjà un premier pas vers l'autonomie ». L'utile a bien évidemment été mêlé à l'agréable : « Nous avons eu le droit de déguster quelques bonbons après la visite d'une fabrique de confiserie ! ». Des formations où il fait bon vivre donc et où règne la bonne humeur dans une ambiance studieuse. Les plus aguerris passeront, s'ils le désirent, l'AF2. Ce diplôme fédéral donne directement accès au diplôme professionnel, le CQP ALS option Randonnée de Proximité et d'Orientation. Une formation existe, que l'on veuille apprendre pour soi-même ou que l'on veuille transmettre aux autres. Alors, pour tous les passionnés de randonnée, rendez-vous en 2015 pour explorer les belles régions de France.

### LES PROCHAINES DATES DE FORMATION RANDONNÉE :

- Initiation : 17/01/15 et 31/01/15 à Cheptainville (91), 07/03/15 et 08/03/15 à Sigoulès (24), 15/03/15 et 29/03/15 à Venelles (13), 21/03/15 et 22/03/15 à Longeville-en-Barrois (55), 28/03/15 et 29/03/15 à Toulouse (31), 18/04/15 et 19/04/15 à Châtenois (67).
- AF1 : mai 2015 à Auzet (04), du 23/08/15 au 29/08/15 à Ban-sur-Meurthe Clefcy (88).
- AF2 : du 27/06/15 au 03/07/15 à Blieux (04).

Pour tous renseignements, contactez le service formation de la FSCF au 01.43.38.89.98 ou par mail à [formation@fscf.asso.fr](mailto:formation@fscf.asso.fr)







## ANIMATEUR PAR PASSION

Depuis septembre, l'Institut des Métiers de la Forme (IMF) a fait appel aux compétences de FORMA, l'institut de formation de la FSCF, pour dispenser des cours à ses futurs animateurs. En mars, le groupe tentera d'obtenir le Certificat de Qualification Professionnelle Animateur de Loisir Sportif option Activités Gymniques d'Entretien et d'Expression (CQP ALS AGEE).

Ostéopathe, professeur d'anglais, mécanicien ou encore intermittent du spectacle, les profils des 15 participants à la formation sont éclectiques. Ils sont pourtant tous attirés par le milieu du fitness et y consacrent souvent une partie de leur soirée ou de leur week-end. Ils ont donc choisi de se former pour pouvoir intervenir, à raison de 360 heures par an maximum, comme éducateur sportif. Juridiquement, le Certificat de Qualification Professionnelle Animateur de Loisir Sportif (CQP ALS) leur donne le droit d'exercer cette activité contre rémunération en complément de leur emploi. Les voilà parti pour 7 mois d'apprentissage, de septembre à mars. Deux jours par mois, les futurs diplômés se regroupent à Paris, dans les locaux mis à disposition par l'Institut des Métiers de la Forme (IMF). Des lieux attractifs qui disposent de tout le matériel nécessaire pour mettre en place des situations d'entraînement diversifiées.

### DES CONTENUS SPÉCIFIQUES

Créé et délivré par les branches professionnelles du sport, le CQP permet d'obtenir une qualification opérationnelle reconnue. Il permet de reconnaître des savoir-faire correspondants aux métiers des structures et à l'évolution de ces métiers. Ainsi, durant la formation activités gymniques d'entretien et d'expression (AGEE).

Quatre familles d'activités sont développées : les techniques cardio, le renforcement musculaire, les techniques douces (étirements) et l'expression corporelle.

A tour de rôle, les stagiaires préparent une séance sur un thème précis et la dispensent à leurs collègues devenus cobayes ! Les mises en situation pédagogiques sont importantes et permettent des corrections automatiques. Chacun peut voir les erreurs

à ne pas commettre mais aussi juger sa prestation. En parallèle, des séances théoriques sont organisées sur l'environnement professionnel, l'anatomie, la physiologie et les différents types de publics rencontrés. En tout, 105 heures de formation sont dispensées. Pour passer le diplôme, les éducateurs en devenir doivent également justifier de 50 heures minimum en structure d'accueil que ce soit dans le milieu privé ou associatif. Ce statut de stagiaire en formation donne le droit d'effectuer le dossier pour obtenir la carte professionnelle indispensable à tout intervenant dans le milieu sportif.

### DEUX ÉPREUVES À VALIDER

En mars, les 15 participants devront réussir deux épreuves. La première consiste à élaborer un dossier écrit qui regroupe des informations tel que la présentation de la structure d'accueil, le projet d'action d'animation et la mise en place d'une séance dans un cycle. Ce dossier sera l'objet d'un

entretien de 30 minutes devant un jury de professionnel. Pour la seconde épreuve, les candidats seront évalués sur une séance. Après avoir tiré un sujet au sort, le candidat aura 30 minutes pour préparer sa séance puis 30 minutes pour la mettre en place avec un groupe et enfin 30 d'entretien. Ces épreuves permettront de valider ou non des unités de compétences d'une grille d'évaluation précise.

Le CQP ALS permet aux personnes dont le fitness n'est pas l'activité principale d'évoluer professionnellement dans le milieu. Il est notamment adapté de par des temps de formation aménagés. La demande est telle qu'une formation en partenariat avec l'IMF redémarrera en février. Alors pour ceux qui souhaitent enseigner leur passion, il est encore temps de se rapprocher de l'institut de formation de la FSCF.

Toutes les formations professionnelles sur le site de la FSCF : [www.fscf.asso.fr](http://www.fscf.asso.fr)



A tour de rôle, les stagiaires animent une séance sur un thème donné.





## AMBIANCE

### BRÉSILIENNE

*La musique, une discipline universelle qui réchauffe l'Association Sportive et Culturelle de la Bonne Garde de Nantes. Depuis 3 ans, « Flor Carioca » répand sur toute la France une partie de la culture brésilienne à travers ses représentations de Samba. Le Samba, à ne pas confondre avec La Samba, mêle rythme, percussions et mélodie dans une ambiance toujours très festive à l'image du carnaval de Rio.*

« Pour jouer du samba, il suffit de savoir taper dans les mains » vous dira Guillaume Dorai, musicien de la troupe. Cette activité ludique ne requiert pas de connaissances préalables en musique ; c'est sûrement pour cette raison que 15 nouveaux adeptes ont rejoint le groupe cette année. Ils complètent les 45 autres membres de Flor Carioca. A raison d'une répétition par semaine, le lundi pour les débutants et le mercredi pour les confirmés, les « brasi-leños » se retrouvent pour mettre l'ambiance dans les locaux de l'association. Créé en 2011 par trois amis passionnés de samba carioca, le groupe n'aurait pas pu se développer aussi rapidement s'il n'avait pas eu la Bonne-garde, association majeure de Nantes Sud comme structure support. « *Au-delà d'apporter au groupe un soutien humain et logistique solide, cela nous a permis de faire naître en peu de temps des projets qui ont pu se concrétiser* », explique Chloé Bonneau, Présidente de Flor Carioca. Les rythmistes, tous amateurs, s'inspirent du patrimoine musical de Rio et s'efforcent de promouvoir la culture brésilienne à Nantes et dans toute la France.

#### LE SAMBA C'EST QUOI ?

Le samba est né au tournant du XX<sup>ème</sup> siècle sous la forme de couplets et refrains

accompagnés par les battements de mains et les ensembles de percussion (batuque) qui constituaient alors l'essentiel des musiques de divertissement et de danse des classes populaires et afro-brésiliennes. Le samba est basé sur un rythme binaire et syncopé. La base rythmique est assurée par une batterie de percussions, la partie mélodique par des instruments à cordes et des chanteurs. Largement identifié à toute la musique brésilienne, le samba est un terme générique qui regroupe de multiples genres musicaux. Flor Carioca pratique le samba-enredo, mélange de chant et de percussion. Dans les années 30, les compositeurs de samba écrivaient leurs textes par rapport au thème sur lequel allait défilier leur école. Ainsi, les musiciens de Flor Carioca essaient de coller au plus prêt à la tradition brésilienne tout en développant leurs propres créations rythmiques et harmoniques.

#### TOUJOURS PRÊT À METTRE L'AMBIANCE !

Le 22 novembre dernier avait lieu une soirée déterminante pour ces passionnés. Autour du thème « chantier naval », les personnes présentes ont élu la chanson qui représentera l'école tout au long de l'année et notamment lors du carnaval de Nantes au mois d'avril. « *Cacao, sucre et banane,*

« *Au-delà d'apporter au groupe un soutien humain et logistique solide, cela nous a permis de faire naître en peu de temps des projets qui ont pu se concrétiser* ».

Flor Carioca

*café du Brésil vers les chantiers nantais », un titre très représentatif de la culture locale. Il en a été de même pour l'élection d'une « reine de batterie ». Marlène Jibon, danseuse, représentera le collectif pour cette saison. Flor Carioca donnera de nombreuses représentations. Ils ont déjà participé le 6 décembre à la 22<sup>ème</sup> édition du festival Tissé Métissé à Cité de Nantes. Leur prochaine échéance sera le 25 janvier, lors des demi-finales du championnat de France de gymnastique féminine de la FSCF. Ils seront aussi au carnaval de Saint-Etienne-de-Montluc (44) les 4 et 5 avril 2015.*

Entrez dans l'univers de Flor Carioca et retrouvez toutes les informations pratiques sur le site : [www.flor-carioca.fr](http://www.flor-carioca.fr)







## LA MULTIACTIVITÉ POUR ÉVOLUER

L'Association Sportive et Culturelle Bonne Garde (ASCBG) est née en 1901. Depuis, elle n'a cessé de se développer, de s'adapter à son temps, de répondre aux attentes, d'investir. Elle regroupe actuellement 12 disciplines sportives et culturelles (cinéma, gymnastique, éveil de l'enfant, modélisme, danse, théâtre, samba !) pour ne citer que celles-là. Plus de 1300 adhérents âgés de 3 à plus de 80 ans évoluent dans des infrastructures modernes comme un cinéma numérique, une salle de spectacle ou encore un plateau gymnique répondant aux normes internationales. Elle accueille les écoles de quartiers, assure la section sportive scolaire départementale de gymnastique féminine et assure également l'accompagnement éducatif sportif avec le collège Saint-Jacques. Enfin elle œuvre en partenariat avec d'autres structures pour la pratique de sport adapté en direction des personnes en situation de handicap.

## SACEM, SPRE, SACD ...

### QUELLE DÉMARCHE SUIVRE ?

*Nombreuses sont les associations qui organisent une manifestation sportive ou culturelle et qui diffusent de bonne foi de la musique, afin de rendre plus festif l'événement d'un jour. Toutefois, une telle pratique est répréhensible par la loi si aucune autorisation n'a été obtenue. En effet, ces musiques ne sont, de façon générale, pas libres de droit. Leur diffusion nécessite donc un accord préalable, qui s'obtient par le biais d'une contrepartie pécuniaire.*

Les sociétés de gestion des droits d'auteurs ont pour objet de protéger, valoriser et rémunérer le travail des auteurs et des compositeurs.

Créée en 1777 par Beaumarchais, la Société des auteurs et compositeurs dramatiques (SACD) est la plus ancienne de sociétés de gestion collective des droits d'auteurs. Cette société civile perçoit et répartit les droits dans le domaine du spectacle, pour le compte des auteurs de théâtre, chorégraphes, metteurs en scène, compositeurs, réalisateurs, scénaristes, etc. Pour une association de théâtre qui veut faire une représentation d'une œuvre comprise dans le répertoire de la SACD, il est indispensable d'obtenir préalablement l'autorisation de cette dernière.

La Société des auteurs, compositeurs et éditeurs de musique (Sacem), sans doute la plus connue de toutes, est une société civile à but non lucratif, gérée par les créateurs et éditeurs de musique. La Sacem a pour mission essentielle de collecter les droits d'auteurs en France et de les redistribuer aux créateurs de musique français et du monde entier. La Sacem autorise, en contrepartie du paiement d'une somme, la diffusion publique des œuvres, ou encore la reproduction de celles-ci sur tout type de support. La somme facturée par la Sacem correspond aux droits d'auteurs, qui seront ensuite reversés au créateur et à l'éditeur de ladite œuvre. Lors de l'organisation d'une manifestation, il faut obtenir l'autorisation des auteurs-compositeurs et éditeurs en contactant la délégation Sacem de la région concernée ; sauf si la musique diffusée est libre de droit !

#### LA RÉMUNÉRATION ÉQUITABLE

Avant 1985, les artistes-interprètes ou comédiens ne recevaient aucune rémunération au titre de la diffusion de leur œuvre. La loi 85-660 du 3 Juillet 1985, dite loi « Lang », a créé des droits voisins du droit d'auteur, au profit des artistes-interprètes,

des producteurs de phonogrammes et vidéogrammes, ainsi que des entreprises de communication audiovisuelle. La SPRE (Société pour la perception de la rémunération équitable) collecte dans le cadre d'un mandat, légal cette fois, la rémunération équitable, qui est ensuite répartie par ses sociétés membres (Adami, Spedidam, SCPP, SPPF) directement aux artistes-interprètes et aux producteurs sur la base des relevés de diffusion fournis par les chaînes de télévision et les radios.

#### QUELLE DÉMARCHE SUIVRE ?

La FSCF a conclu un protocole d'accord avec chacune des sociétés de gestion des droits d'auteurs (Sacem et SACD) afin d'obtenir des tarifs avantageux. Les tarifs varient en fonction du nombre de personnes présentes lors de la manifestation.

Il est indispensable de prendre contact avec les sociétés de gestion des droits d'auteurs (Sacem ou SACD) préalablement à l'organisation d'une manifestation afin de ne pas se retrouver en situation de fraude.

Nombreux sont les contrôles sur place de la Sacem, dont le travail est facilité par la publicité des manifestations dans la presse quotidienne régionale et sur les sites internet des associations. En revanche, aucune démarche n'est nécessaire auprès de la SPRE, puisqu'une synchronisation des déclarations est réalisée par les services de la Sacem.



© Comugnero Silvana - Fotolia.com

Pour plus d'informations, contactez le service juridique de la FSCF au 01.43.38.89.89 ou connectez-vous sur les sites suivants : [www.sacd.fr](http://www.sacd.fr) ou [www.sacem.fr](http://www.sacem.fr). De nombreux documents (protocoles ou tarifaires) sont aussi à disposition sur le site de la FSCF.






Formez-vous aux fonctions d'animateur et à l'encadrement d'Accueils Collectifs de Mineurs



Pour plus de renseignements, connectez-vous sur [www.fscf.asso.fr](http://www.fscf.asso.fr).

Révéler la passion qui vous anime.

Rejoignez-nous sur :  /laFSCF

## L'ÉVOLUTION

### DU FAMEUX PASSEPORT SPORTIF

*La licence semble rester le marqueur central de la bonne santé des fédérations. Alors que la pratique libre n'a cessé d'augmenter depuis les années 70, la prise systématique de licences pour tous leurs adhérents semble aller de moins en moins de soi dans les associations.*

*Laurence Munoz, maître de conférence à l'université du littoral Côte d'Opale, spécialisée dans l'histoire du sport, et vice-présidente de la FSCF en charge du développement durable, de la santé et de la solidarité, dresse le tableau actuel. Si la crise économique n'y est sans doute pas étrangère, la licence, comme l'affiliation participent d'un processus historique : où en est-on ?*

#### COMMENT EST NÉE LA LICENCE SPORTIVE ?

La licence est précédée de certaines formes de cartes qui permettent, dès la fin du XIXe siècle, la participation aux fêtes de gymnastique, mais plus dans le sens d'un laisser-passer. La compétition devient rapidement un juste motif où la licence sera le garant de l'équité et de l'identité des athlètes. Les fédérations sportives généralisent chacune de leur côté à la Belle Époque un système rationnel élaboré, comportant les mentions d'identité et la photographie.

#### QUAND EST-ELLE RENDUE OBLIGATOIRE ?

Le gouvernement de Vichy impose l'usage de la licence sportive par la loi du 20 décembre 1940, relative à l'organisation du sport français (article 11) et le règlement d'administration publique du 19 novembre 1941 assurant son application.

#### QUE PERMET LA POSSESSION D'UNE LICENCE ?

Gérald Simon rappelle que « la participation aux compétitions fédérales n'est pas libre, elle est soumise à une autorisation préalable délivrée par la fédération sportive qui reçoit le nom de licence ». La licence permet également d'accéder à des fonctions de dirigeants.

#### POURQUOI LA LICENCE FAIT-ELLE L'OBJET DE DISCUSSION AUJOURD'HUI ?

Certains sujets déjà anciens ont exigé des éclaircissements et ont amené à établir quelques règlements supplémentaires, comme lorsqu'un individu possédait deux licences. Il a fallu distinguer si les personnes pratiquaient la même activité dans un même club, en cas de double affiliation -le club est affilié à deux fédérations proposant le sport-, ou dans deux clubs différents.

Egalement, l'arrêt du 5 mai 1962 sur l'obligation d'assurance introduit une ambiguïté pour certaines fédérations, dans le sens où sont liées les questions de licence et d'assurances. Le cas le plus emblématique est celui du ski qui, du coup, se met à licencier tous les vacanciers sous couvert de l'obligation d'assurance. Il faut attendre les années 2000 pour que l'information soit assimilée par tous et exiger des fédérations qu'elles séparent dans leur proposition d'adhésion ce qui relève de la licence d'une part et ce qui relève de l'assurance d'autre part.

#### POURQUOI LA QUESTION FAIT-ELLE DÉBAT ?

Ces questions de double licence ont toujours posé des difficultés pour compter l'effectif des sportifs (licenciés) en France.

Les fédérations ont multiplié les modes d'appartenance, proposant des licences de types loisirs, d'autres de types compétitions, mais aussi des cartes ponctuelles.

Devant la baisse de licenciés, et alors que le principal baromètre pour une fédération reste son effectif, de multiples stratégies ont (eu) cours pour rester compétitif.

#### POURQUOI LA FSCF SERAIT-ELLE PLUS SENSIBLE À CETTE QUESTION DES LICENCES ?

Peut-être plus qu'une autre, la FSCF est exposée à ces questions de licence. En effet, cette fédération s'est construite sur la base des patronages catholiques, qui sont initialement des œuvres de jeunesse. L'utilisation des sports comme moyen de formation de la jeunesse l'a entraînée dans un système de rationalisation accru, relayé en cela par la législation. Du coup, elle est

assez atypique pour plusieurs raisons : elle comprend des activités culturelles qui peinent à entrer dans le mécanisme des licences, typiquement issu du monde sportif.

Elle comprend également quantité de jeunes qui venaient d'abord pour passer un moment ; initialement il s'agissait de distraire sainement la jeunesse, pas forcément de la conduire en compétition.

Du coup, les jeunes pratiquaient plusieurs activités, sans vraiment se spécialiser. Ce qui me paraît sur le plan éducatif très recommandable, soit dit en passant. Dans certaines associations, on est resté sur ce modèle, et le club ressemble davantage à une maison de quartier (certaines le sont d'ailleurs devenues) et sur 10 000 adhérents, tous, évidemment ne sont pas licenciés. De sorte que le mouvement associatif sportif peut se porter très bien, mais parfois en dehors des cadres du mouvement sportif. Et le mouvement sportif peine à regarder ces électrons libres qui gravitent souvent dans le champ de l'éducation populaire.

En 1954, Robert Pringarbe, secrétaire général de la FSCF a le courage de dénoncer le soi-disant million de personnes que comptait la FSCF pour révéler les 200 000 licenciés. Mais il faut bien reconnaître ici que la distinction est purement de forme car la Fédération Sportive de France à l'époque compte effectivement dans les rangs de ses associations ce million de membres, mais la rationalisation du mouvement sportif systématise le décompte des seuls licenciés. C'est pourquoi la FSCF communique depuis longtemps sur ses membres (adhérents d'une association) et ses licenciés.



La proportion de 1 licencié pour 5 membres n'est pas exagérée dans de nombreuses associations de la FSCF.

Ensuite, l'aspect multi-activités comporte aussi ses difficultés. La jurisprudence a enjoint les autorités à exiger que le médecin remplisse autant de certificats que d'activités pratiquées. Faut-il une ou plusieurs licences lorsqu'on choisit de ne pas se spécialiser ? Le modèle multisport est-il condamné de fait ?

#### POURQUOI PARLEZ-VOUS D'UNE ABERRATION POUR LA LOI DE 2003 ?

La loi du 1er août 2003 prévoit dans son article 16 : « Les statuts des fédérations sportives peuvent prévoir que les membres adhérents des associations affiliées doivent être titulaires d'une licence<sup>2</sup> ».

Cette disposition est surprenante lorsqu'on se place du point de vue de la liberté individuelle.

Lorsqu'il adhère à une association, l'individu de fait, pourrait se voir imposer d'avoir une licence dans la fédération à laquelle le club est affilié.

Cette question a été portée en son temps à l'assemblée nationale, sous l'impulsion du président de la FSCF en exercice Jean Vintzel, sans résultat, avec comme seul appel possible, la cour européenne.

Depuis son origine, la licence semble avoir vu ses prérogatives largement étendues, ce qui participe de la construction d'un instrument de la puissance sportive.

1 Laurence Munoz, Entre sport et culture : L'éducation populaire, le cœur historique de la FSCF en jeu (Fédération Sportive et Culturelle de France), 1975-1984, in Carrefour de l'éducation, H.S. N°3 : Éducation nationale, jeunesse et sports : territoires en conflits ?, 2013

2 Loi n°2003-708 du 1 août 2003 - art. 1 JORF 2 août 2003

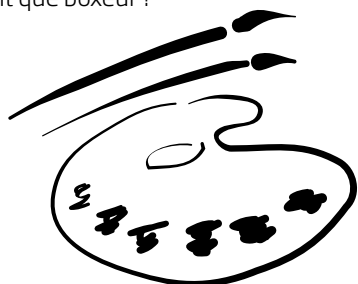


## L'INDÉNIABLE COMPLÉMENTARITÉ DU SPORT ET DE LA CULTURE

*Pour le trompettiste Miles Davis : « En musique comme dans le sport, le mieux bien sûr est d'arriver à dépasser l'analyse, à agir de manière naturelle. Cela demande beaucoup de patience et de préparation ».*

En passant d'une logique de conformité à une logique d'impulsion, les pratiquants des activités sportives et culturelles enclenchent une démarche créative de bien-être, d'art de vie et de reconnaissance sociale. Une démarche créative qui trouve ses fondements lors de la participation à des manifestations culturelles mais également dans la pratique d'une discipline sportive au moment où le sportif parvient à se surpasser. Une démarche créative dont les effets sont régulièrement décuplés lors de la mise en synergie des deux types de pratique. Parmi les conclusions de l'enquête effectuée en 2005 par l'INSEE sur le mariage du sport et de la culture, on peut lire : « *le nombre de sorties, de visites et d'activités artistiques augmente avec celui des activités sportives* ». De par leurs similitudes dans le déclenchement des processus d'accumulation, de transformation et de mutation, les deux formes d'expression que sont le sport et la culture possèdent une complémentarité qui se décline de multiples façons.

La complémentarité dans les talents était affichée par Platon lorsqu'il affirmait : « *Un dieu a donné aux hommes la musique et la gymnastique pour faire l'éducation de leur énergie et de leur sagesse* ». Une sagesse dont il était également question pour Cléanthe d'Assos, philosophe grec directeur de l'école du stoïcisme, qui avait marié la pratique de la boxe avec l'objectif de son école : « *Vivre avec sagesse* ». Au tout début du 20<sup>ème</sup> siècle, Arthur Cravan, qui était à la fois poète et boxeur, était considéré par les dadaïstes et les surréalistes comme un des précurseurs de leurs mouvements ; qui saura dire aujourd'hui s'il était plus violent en tant que poète ou en tant que boxeur ?



Parmi les écrivains qui ont harmonieusement mis en synergie le sport et à la culture, comment ne pas citer Albert Camus, qui fut goal de l'équipe de football de la ville d'Alger et qui avait pour habitude de dire que sa connaissance des hommes lui venait « *de la pratique et de l'observation du football* ».

La complémentarité du sport et de la culture se décline également au niveau des lieux de représentation, comme à Delphes où étaient organisés les Jeux Pythiques, équivalents des Jeux olympiques avec, en parallèle des épreuves sportives, des concours de musique, de chant et de poésie. Aujourd'hui, de nombreux équipements ont la possibilité de décliner cette complémentarité et y compris les piscines, ne serait-ce qu'à travers des propos comme celui de l'entraîneur du champion olympique de natation Alexandre Popov qui disait de lui : « *Une fois dans l'eau, tel un danseur, il saisit d'abord l'énergie du mouvement, puis il vit le mouvement, avant d'être le mouvement* ». Une complémentarité matérialisée par un ancien nageur de haut niveau de Montpellier qui, devenu photographe et cinéaste professionnel, avait organisé au fond de l'eau une exposition de ses plus beaux clichés, agrandis et traités en conséquence pour le plus grand plaisir des usagers de la piscine olympique.

Le jazzman Jean Garbarek fait partie de ceux qui ont le mieux exprimé la complémentarité dans les disciplines sportives et culturelles : « *Voir quelqu'un qui contrôle le ballon comme Zidane, qui tente des choses aussi inspirantes dans les situations les plus inattendues, qui est toujours capable de recevoir et de donner le ballon dans de bonnes conditions, c'est comme un musicien qui pour improviser doit être capable d'écouter ce qui se passe, formuler une idée et la transmettre de manière à inspirer*

*les autres pour que la musique puisse aller de l'avant* ».

### INDISSOCIABLES DEPUIS LONGTEMPS

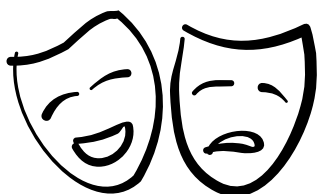
Même si elles n'avaient pas été conçues avec cette volonté affichée de complémentarité, les manifestations internationales, organisées dans les périodes où l'évolution de la société était la plus marquante, ont toujours su marier le sport et la culture. Les Jeux olympiques de 1900, réalisés à Paris pendant la durée de l'Exposition universelle, ne furent pas d'une grande qualité mais ils permirent de faire vivre une approche conjointe du sport et de la culture et d'en esquisser les prolongements.

Ce que fit Pierre de Coubertin lorsqu'en opposition avec les autres membres du C.I.O. il défendit la mise en synergie du sport et de la culture et organisa en 1906 la première conférence consultative avec des sportifs, des hommes de lettres et des artistes.

Une volonté qui se concrétisa, dès les J.O. de Stockholm en 1912 et jusqu'aux J.O. de Londres en 1948, par la mise en valeur pendant les jeux de plusieurs disciplines artistiques telles que la peinture, la sculpture, l'architecture, la musique et la littérature. Si l'Angleterre nous a soufflé les J.O. de 2012 c'est aussi parce qu'elle avait su faire ce que nous devons faire un jour, si ce n'est l'unification qu'elle a réalisé des ministères des sports et de la culture, au moins la mise en place d'une délégation interministérielle regroupant ce qui relève des volets sociaux des politiques sportives et culturelles ; la pertinence d'une candidature française pour les J.O. de 2024, positionnée une fois encore dans une période où l'évolution de la société est particulièrement prégnante, ne peut éluder cette approche.



Parmi les complémentarités du sport et de la culture, il en est une qui se décline avec une indéniable pertinence car elle a pour objectifs, le bien-être, l'art de vie et la reconnaissance sociale des enfants y compris, et surtout, ceux qui sont issus des quartiers sensibles. Le risque pour les adolescents de basculer dans une vie marginale, voire d'un endoctrinement, s'estompe lorsqu'ils acquièrent une bonne image d'eux-mêmes. Sport et culture les aident à acquérir cette image et à la valoriser au fil des spectacles, des rencontres sportives, etc. Pour exemple, discourir avec leur entourage sur le « ressenti » lors d'une manifestation culturelle ou lors de la projection d'un film permet aux enfants d'afficher leur point de vue et d'affirmer la singularité dont ils ont besoin pour être reconnus.



Si ces complémentarités paraissent évidentes et tout particulièrement celles qui sont liées aux enfants, il n'en demeure pas moins que la coordination opérationnelle que l'on est en droit d'attendre d'une telle approche sociétale reste à imaginer. Nombreuses sont les associations qui œuvrent en ce sens, qu'elles soient culturelles, sportives, sociales, de santé mais trop souvent, elles œuvrent à l'intérieur d'un cadre dont la spécificité ne permet plus de distinguer l'approche humaniste qui a fréquemment été à l'origine de leur création.

Afin de ne pas laisser sur le bord du chemin des milliers d'enfants, dont les 150 000 décrocheurs scolaires annuels.

Il est essentiel d'institutionnaliser une réelle coordination entre toutes les belles actions mises en œuvre par l'ensemble des associations sportives, culturelles, sociales, de santé au sein de chaque « espace de vie » (quartier de ville ou village).

Une coordination qui nécessite la collecte des activités existantes sur un quartier et l'organisation d'un relais vers ces activités mais également l'existence de lieux où cela se construit ; des lieux aisément identifiables dans le tissu urbain et facilement

accessibles par tous y compris et surtout par les enfants qui se déplacent à pied, en vélo, en roller, en skate, en fauteuil roulant, etc.

### ET SI À CE STADE DU RAISONNEMENT NOUS FAISONS UN RÊVE ...

Imaginons des lieux assimilables à des « maisons citoyennes » qui, positionnés au cœur des espaces de vie des habitants effectueraient l'inventaire et le repérage des actions d'accompagnement existantes sur le territoire. Des maisons qui s'attacheraient à construire des relations privilégiées avec les écoles et les établissements d'enseignement afin d'esquisser avec les enseignants les meilleurs partenariats dans la lutte contre les décrochages scolaires et par corrélation avec les décrochages sociaux et sociétaux. Des maisons citoyennes qui auraient la possibilité d'orienter les enfants, dans les plus brefs délais, vers l'un des responsables de la structure sportive, culturelle, ou d'animation sociale, capable de répondre à leur attente. Des maisons qui auraient la possibilité de promouvoir, en début d'année scolaire au sein des établissements d'enseignement, les pratiques culturelles et sportives existantes dans leur environnement proche et de négocier avec les clubs et associations concernées les partenariats les plus profitables aux enfants. Des maisons qui pourraient également orienter ces enfants vers les associations culturelles et sportives locales dont l'accueil aura été construit avec des personnels acquis à cette double démarche ou vers les associations d'éducation populaire lorsque l'intérêt affiché relèvera plutôt d'une animation sociale.

Afin de jouer véritablement un rôle d'accompagnement éducatif et un rôle moteur en termes de politique publique, ces « maisons citoyennes » impliqueraient l'existence d'un deuxième rêve : celui de la déclinaison administrative de cette politique publique. Une déclinaison qu'il n'est pas aisé de construire car les intérêts des clubs sportifs, des associations culturelles ou d'animation sociale, des écoles, des municipalités ne concordent pas de manière évidente. Corinne Mérini, maître de conférence spécialiste des partenariats, dit à ce propos : « Il faut qu'il y ait négociation, ce qui est énergétiquement coûteux mais indispensable puisque c'est elle qui va aider à tout instant, à tout niveau du système, à construire le rapport entre les identités en présence ».

La formalisation de cette négociation pourrait alors trouver son aboutissement dans une « Charte de partenariat » qui rassemblerait les parents, les jeunes, les écoles, les collèges, les structures associatives, les

clubs, les services de la collectivité territoriale, les partenaires de santé, d'éducation et toute personne concernée par les bienfaits de la pratique associative des jeunes.

En fait, arrêtons de rêver, car il existe déjà au sein de plusieurs municipalités des maisons qui, même si elles ne s'appellent pas « citoyennes » remplissent une partie des missions de coordinations évoquées et il existe des établissements publics d'éducation qui mettent en place les chartes de partenariat qui accompagnent leurs conseils locaux du sport et de la culture.

Il reste pourtant un rêve à matérialiser : que les belles actions qui mettent aujourd'hui en synergie le sport et la culture soient reconnues au plus haut niveau et qu'elles soient efficacement accompagnées car elles sont assurément porteuses d'un formidable élan sociétal.



### SPORTCULTURE 2020

L'association « Sportculture 2020 » regroupe des responsables des secteurs culturels, sportifs, éducatifs, de santé et de l'aménagement du territoire. Elle a pour objectif de créer une synergie entre ces différentes entités au service du citoyen en général et des jeunes en particulier.

## MAGUY

### CONTRE L'HOMOPHOBIE

*Ancienne athlète de haut niveau en équipe de France d'athlétisme, Maguy Nestoret Ontanon aurait pu quitter définitivement le monde sportif après sa carrière. Mais très vite elle fut sollicitée pour intégrer les instances qui gouvernent le sport français. Avec un parcours professionnel bien rempli, elle pilote actuellement la mise en application de la charte contre l'homophobie.*



Responsable sport marketing chez Adidas de 1998 à 2001, Maguy fut en charge des contrats de sponsoring pour les athlètes olympiques et les fédérations d'escrime et de judo. Elle fut ensuite pendant quatre ans directrice technique nationale adjointe à la Fédération Française d'Athlétisme avant de rejoindre le cabinet de l'ancien maire de Paris, Bertrand Delanoë en tant que conseillère « sports et outre-mer », poste qu'elle occupa pendant huit ans. Directrice technique nationale à la Fédération Française de Pentathlon moderne pendant un an, elle rejoint le ministère des Sports en juillet dernier en acceptant une mission confiée par la ministre Najat Vallaud-Belkacem, à l'époque ministre des Droits des femmes, de la Ville, de la Jeunesse et des Sports.

#### FEMME EN MISSION

À l'occasion de la journée de lutte contre l'homophobie et la transphobie le 17 mai 2014, Najat Vallaud-Belkacem a souhaité renforcer la lutte contre l'homophobie dans le sport en créant un poste interfédéral visant à assurer le suivi de charte contre l'homophobie en vigueur depuis 2010.

Développer des outils de sensibilisation et des formations, identifier les bonnes pratiques, impulser de nouvelles initiatives sont donc les missions confiées à cette femme investie dans un milieu d'hommes.

Pour mener à bien cette mission, qui vient d'être étendue à l'ensemble des discriminations par le secrétaire d'Etat Thierry Braillard, Maguy travaille auprès du directeur des Sports et est en étroite collaboration avec la direction des Sports et le Pôle ressources national Sport, Education, Mixités, Citoyenneté. Après un suivi individuel des différentes fédérations, un état des lieux sera effectué et des outils seront proposés ; certains ont déjà été présentés aux fédérations. En parallèle, cette athlète est rattachée à la Fédération Française de Triathlon pour apporter sa collaboration au plan de féminisation fédéral. Même en dehors des pistes, Maguy vit toujours à 100 à l'heure !

#### REGARD SUR LA FSCF

Maguy a découvert la Fédération Sportive et Culturelle de France au cours de sa mission de directrice technique nationale du pentathlon moderne en rencontrant son homologue à la FSCF, Laurence Sauvez. Elle avait déjà noté la contribution apportée par la FSCF au développement du sport féminin lorsqu'elle avait co-écrit un livre sur le football féminin (Football féminin : la femme est l'avenir du foot). Dans le cadre de sa mission de lutte contre les discriminations, Maguy rencontre toutes les fédérations sportives. C'est dans ce cadre qu'elle est venue au siège de la FSCF, pour un temps d'échanges avec Laurence Munoz, vice-présidente de la fédération et Laurence Sauvez. Le projet éducatif et le projet de développement fédéral ambitieux mis en œuvre intègre tout à fait l'ouverture à tous et le respect des dif-

férences. Attachée aux valeurs humaines, Maguy a été très sensible à l'action de la FSCF dans le rôle qu'elle a de permettre à chacun, quel que soit son niveau de pratique de pouvoir se réaliser grâce au sport. Pour l'anecdote, chaque jour la FSCF l'accompagne puisque son tapis de souris est celui de la fédération et elle essaye chaque jour de « révéler la passion qui l'anime » !

#### CONTRE LE RACISME ET LE SEXISME DANS LE SPORT

Dans le cadre de sa politique de « prévention contre les incivilités, violences et discriminations », le ministère de la Ville, de la Jeunesse et des Sports met à votre disposition deux guides méthodologiques destinés aux organismes de formation préparant aux diplômes du sport et de l'animation. Ces guides, réalisés par le Pôle ressources national « sport, éducation, mixités, citoyenneté », s'inscrivent également dans le cadre de travaux interministériels sur ces problématiques. Ces outils présentent différents éléments : définitions, aspects historiques, sociologiques et juridiques... Ils proposent ensuite des mises en situation concrètes. Ces outils participent également à la volonté du ministère de sensibiliser les éducateurs sportifs et les animateurs déjà en fonction pour leur permettre de mieux répondre aux questionnements auxquels ils pourraient être confrontés.

Pour télécharger les guides rendez-vous sur le site du ministère : [www.sports.gouv.fr](http://www.sports.gouv.fr)



## LE SPORT

### ET 1914

*En cette année de commémoration de la Grande Guerre, la Fédération Sportive et Culturelle de France retrace l'Histoire de l'intérieur. Comment la guerre a-t-elle influé sur la pratique sportive ? Quels étaient les grands noms de l'époque ? La commission nationale Histoire et patrimoine raconte...*



Source gallica.bnf.fr / Bibliothèque nationale de France

Quand la guerre éclate, le 28 juillet 1914, un tiers des appelés titulaires du brevet d'aptitude militaire l'ont préparé à la FGSPF (Fédération gymnique et sportive des patronages de France). La majorité de leurs moniteurs, formés à Joinville, fournissent l'essentiel des sous-officiers. En première ligne dès le début, les sportifs de la fédération vont payer un lourd tribut. Rappelons pour mémoire le décès de Charles Simon, premier secrétaire général de la FGSPF, dès 1915 dans les combats du Labyrinthe où le capitaine Georges Hébert, directeur de l'éphémère centre de préparation des Jeux de 1916, est aussi grièvement blessé. Jean Bouin, le meilleur espoir de médaille est déjà tombé le 28 septembre 1914 et son ego alter, Géo André, reviendra du front profondément mutilé. 25000 « petits gars » restent dans les champs de l'Artois ou de l'Argonne, soutenus parfois au dernier moment par un de nos prêtres-directeurs mobilisé comme ambulancier ou aumônier militaire. La FGSPF fournit au ministère de l'agriculture des contingents de jeunes citadins pour assurer les travaux des champs et sur Paris, le docteur Paul Michaux, chirurgien-chef de l'hôpital Beaujon jusqu'en 1916 et Président fondateur de la FGSPF, mobilise sur simple appel aux sociétés les jeunes brancardiers nécessaires pour accueillir des blessés dans les gares de la capitale. Quand le maréchal Foch lui remet le 20 mars 1921 la légion d'honneur en reconnaissance du rôle joué par les patros dans le conflit, il lui dit « Tu as été le meilleur artisan de la victoire ». Le tribut de nos sportifs à ce conflit, ce sont les gymnastes qui l'ont payé.

Car même dans nos patros à la veille de la guerre, pour les adhérents, c'est toujours « Pas de gym la semaine, pas de foot le dimanche ». Mais il ne faudrait pas passer sous silence la contribution de cette période au développement du sport français. Car en 1914, si la gymnastique est bien implantée dans les couches populaires, les autres sports restent l'apanage de l'aristocratie et de la bonne bourgeoisie de Paris et des grandes villes. Certes, le football est déjà apparu dans beaucoup de patros et le basket balbutie dans une salle de l'Union chrétiennes des jeunes gens, rue de Trévisse, depuis la fin du siècle précédent.

Mais c'est en arrière du front, lors des « relèves », que les alliés et leurs foyers du soldat animés par l'YMCA popularisent auprès de nos poilus le rugby et bien d'autres sports nouveaux pour eux.

De retour dans leurs cités ouvrières et leurs villages après l'Armistice, les rescapés les y ramènent avec eux alors que les centres de convalescence de nos « gueules cassées » développent les premières initiatives « handisports ». Du 22 juin au 6 juillet 1919, les Jeux interalliés du stade Pershing, construit en quelques mois par l'armée américaine, restent le symbole de cette histoire. Et la FGSPF, où « on ne met pas le drapeau dans la poche » devient la plus grande fédération sportive française de l'entre-deux-guerres renforcée de l'Elsaessicher Turnerbund (ETB), ancêtre de l'Avant-garde du Rhin, qui rejoint nos rangs le 15 mai 1919 et défile derrière son nouveau drapeau tricolore dès le 4 août lors du concours national de Metz. Quatre mois plus tôt, le 7 avril 1919 la Fédération Française de Football est née dans nos locaux du 5, place Saint-Thomas-d'Aquin.

#### DERRIÈRE CHAQUE HOMME SE CACHE UNE FEMME

Impossible de conclure sans parler des « filles ». Certes beaucoup, dans la bourgeoisie urbaine, pratiquent déjà dans les cercles de leurs époux ou pères et depuis le 21 novembre 1912 une Union française de gymnastique féminine commence à se préoccuper des autres. Mais la guerre vide les arsenaux militaires de leurs ouvriers et les hôpitaux d'urgence expriment un grand besoin en personnel soignant. Alors que les hommes sont au front, ce sont les femmes qui assurent ces tâches en sus de l'économie vivrière. Elles découvrent elles réclament l'accès aux mêmes divertissements et Alice Milliat, Irène Popard n'attendent pas la fin de la guerre pour développer à Paris les premières associations sportives féminines dès 1916. En 1919 les sœurs de la Charité se tournent vers la place Saint-Thomas-d'Aquin, proche de leur maison de la rue du Bac, pour trouver conseil et encadrement. Paul Michaux leur délègue un de nos héros revenu sain et sauf, Félix Mathey champion fédéral d'athlétisme et instructeur militaire de Saint-Maixent ; le Rayon sportif féminin commence à prendre son essor. Deux ans plus tard les premiers jeux mondiaux féminins sont organisés à Monte-Carlo puis en 1922 à Pershing qui incarne toujours l'alliance paradoxale entre le sport et cette guerre. Les femmes apparaissent enfin aux Jeux olympiques en 1928 à Amsterdam : la Grande Guerre et le sport français, c'est une histoire commune toujours indélébile.



Créée en 1898, la Fédération Sportive et Culturelle de France (FSCF) est ouverte à tous sans distinction, dans le respect des idées, des possibilités et des particularités de chacun. Reconnue d'utilité publique, elle défend un projet éducatif basé sur des valeurs universelles et humanistes. La FSCF met un point d'honneur à la formation de bénévoles mais aussi de professionnels (Brevet Fédéraux, BAFA/ BAFD, BPJEPS, etc).

Forte de ses 230 000 licenciés et 1 650 associations affiliées, la FSCF propose des activités innovantes dans les domaines sportifs, culturels et socio-éducatifs. Elle encourage l'accès à la pratique d'une activité sous toutes ses formes : initiation, découverte, loisir ou compétition. Afin d'illustrer sa capacité à mobiliser et à développer le sport pour tous, la FSCF organise de nombreuses compétitions, manifestations et autres rencontres, toutes placées sous le signe des valeurs qui l'animent.



## ABONNEZ-VOUS

1 AN  
5 NUMÉROS

**15€**

# LES JEUNES

Je m'abonne au magazine LES JEUNES pour 1 an (4 numéros par an + 1 numéro Hors série) au tarif de 15 € et joins mon règlement par chèque bancaire ou postal à l'ordre de la FSCF

Nom : .....

Prénom : .....

Association : .....

Adresse : .....

Code postal : ..... Ville : .....

Téléphone : .....

Paraît 5 fois par an / prix au numéro : 4 euros  
Février - Mai - Juillet - Septembre (Hors série) - Novembre

Coupon à découper ou à photocopier et à renvoyer accompagné de votre règlement à  
FSCF - 22 rue Oberkampf - 75011 Paris  
Service Abonnement Les Jeunes

Fiche inscription à télécharger sur le site de la fédération : [www.fscf.asso.fr](http://www.fscf.asso.fr)

Fait à : ..... Le : .....

Signature + Cachet





Fournisseur  
Officiel



Fédération  
Sportive  
et Culturelle  
de France



*Move your Gym*

Promo de Noël sur [www.christian-moreau.com](http://www.christian-moreau.com)

# Cap sur vos privilèges !

Pour satisfaire toutes les attentes (en individuel ou en groupe), Cap France a développé un large programme d'offres et d'avantages exclusifs.



«En famille ou en solo»



«En groupe»

## REJOIGNEZ le Club !

Devenez membre et profitez de nombreux avantages... Connectez-vous sur : [www.capfrance-vacances.com](http://www.capfrance-vacances.com) rubrique «Club CAP FRANCE»

### Remise adhérent

-10% pour les individuels  
-5% pour les groupes\* sur vos séjours dans les villages Cap France.



\*Cumulable avec les chèques de fidélité groupes.

### Cap sur le départ

Pour réserver dans vos villages vacances, contactez-les directement. Coordonnées dans les guides consultables sur :

[www.capfrance-vacances.com](http://www.capfrance-vacances.com)



## Cap sur... LES VACANCES D'HIVER !

Pour les fêtes de fin d'année, les séjours ski alpin ou ski nordique, randonnées en raquettes, avec des chiens de traîneau, pour le sport ou le repos, la cuisine gourmande, les animations et les clubs enfants, partez dès demain à la mer, à la montagne, à la campagne ! Vous trouverez toujours l'offre qui vous convient !

Des séjours «tout compris» pour des vacances réussies !

En famille, en couple, entre amis ou en groupe, pour un week-end ou long séjour, en pension complète, demi-pension ou en location, votre village vacances vous attend !

Partez en toute sérénité.

### Prix tout compris

- + Pension complète, demi-pension, location,
- + Animations et activités variées,
- + Nurserie\*, clubs enfants et clubs ados\*,
- + Accès aux équipements sport et bien-être,
- + Accueil personnalisé,
- + Confort soigné.

\* Selon les villages.



Demandez gratuitement notre Guide Hiver 2015 :

Raison sociale : \_\_\_\_\_

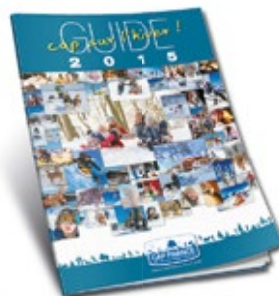
M./Mme/Mlle : \_\_\_\_\_

Adresse : \_\_\_\_\_

Code postal : \_\_\_\_\_ Ville : \_\_\_\_\_

Tél : \_\_\_\_\_

E-mail : \_\_\_\_\_



Suivez-nous...

