



# SOMMAIRE

DÉCEMBRE 2020 - JANVIER 2021 N° 2574

REJOIGNEZ-NOUS



@laFSCF

www.fscf.asso.fr



Édité par la Fédération Sportive et Culturelle de France

ASSOCIATION RÉGIE PAR LA LOI DE 1901  
DURÉE ILLIMITÉE

**Siège social FSCF**

22 RUE OBERKAMPF - 75011 PARIS  
TÉL : 01 43 38 50 57 / FAX : 01 43 14 06 65  
WEB : WWW.FSCF.ASSO.FR  
EMAIL : FSCF@FSCF.ASSO.FR

**Représentant légal** : CHRISTIAN BABONNEAU,  
PRÉSIDENT GÉNÉRAL

**Directrice de la publication** : LUCIE RENAULT

**Rédactrice en chef** : CAROLINE PARADIS

**Comité de rédaction** : CHRISTIAN BABONNEAU,  
JEAN FOURNIER, PHILIPPE BLANC, LAURENCE SAU-  
VEZ, LUCIE RENAULT, CAROLINE PARADIS, JOSÉPHINE  
L'HOPITAL, JEAN-MARIE JOUARET

**Relecture** : JEAN FOURNIER, GÉRARD BRIAUD,  
PHILIPPE BLANC, CLAUDE SCHMIT, JEAN-MARIE  
JOUARET, LAURENCE SAUVEZ, CAROLINE PARADIS,  
JOSÉPHINE L'HOPITAL, LUCIE RENAULT

**Credits photos** : FSCF, JONATHAN ALEXANDRA,  
PHILIPPE BLANC

**Credits iStock** : ERHUI1979

**Tirage** : 7 000 EXEMPLAIRES / DÉPÔT LÉGAL  
DÉCEMBRE 2020

**Abonnement annuel** : 15 EUROS

ABONNEMENT@FSCF.ASSO.FR

**Numéro de commission paritaire** : 0419684322

**Maquette et exécution** : CITHÉA.

178, QUAI LOUIS BLÉRIOT, 75016 PARIS  
TÉL : 01 53 92 09 00 / FAX : 01 53 92 09 02  
EMAIL : CONTACT@CITHEA.COM  
WEB : WWW.CITHEA.COM

**Impression** : CENTR'IMPRIM

RUE DENIS PAPIN  
ZI "LA MOLIÈRE" - BP 16

36101 ISSOUDUN CEDEX

TÉL : 02 54 03 31 32

FAX : 02 54 03 31 31

WEB : WWW.CENTRIMPRIM.FR

Cithéa.



## ÉDITO

3

3 | CONSTRUIRE L'AVENIR

## ÉCHOS

4

4 | ÉCHOS ET CARNET

8 | 3 QUESTIONS À...

9 | LES ÉCHOS DES RÉSEAUX SOCIAUX

## FÉDÉRATION

10

10 | RETOUR SUR L'ASSEMBLÉE GÉNÉRALE  
ÉLECTIVE

14 | LES GRANDES ORIENTATIONS 2020-2024

17 | LES ACTIONS DU CNOSF POUR LA REPRISÉ  
DES ACTIVITÉS

18 | S'AFFILIER OU SE RÉ-AFFILIER  
À LA FÉDÉRATION

20 | LES AUREVOIRS DE LAURENCE SAUVEZ

## ACTIVITÉS

22

22 | REGARDS DE TROIS FÉDÉRATIONS SUR LA  
CRISE SANITAIRE

## FORMATIONS

26

26 | LA NÉCESSITÉ DES FORMATIONS DE  
DIRIGEANTS

## ACTIONS

28

28 | LA CULTURE SANTÉ

34 | LA FÉDÉRATION IL Y A UN SIÈCLE

## CONSTRUIRE L'AVENIR

---

Chers amis, chers lecteurs,

Après une saison difficile et plusieurs mois d'une crise sanitaire sans précédent, il nous faut désormais penser l'après, et dessiner la suite.

En choisissant un nouveau comité directeur lors de son assemblée générale, la fédération s'est tournée vers l'avenir. Les représentants des structures fédérales ont élu en visioconférence 26 candidats qui seront notamment présentés dans le prochain numéro *Les Jeunes*. Ils m'ont fait l'honneur de m'élire une nouvelle fois à la présidence de la fédération. À chacun d'entre eux, j'exprime ma reconnaissance pour la confiance qu'ils ont bien voulu me témoigner. Qu'ils soient assurés que je mettrai toute ma détermination et toutes mes forces dans la réalisation des priorités que nous nous sommes fixées.



**CHRISTIAN BABONNEAU**  
PRÉSIDENT GÉNÉRAL

Ces priorités, ce sont d'abord les 51 actions du plan de développement fédéral 2020-2024 adopté par l'assemblée générale, articulé autour de deux axes :

- proposer une offre d'activités et d'actions favorisant le développement global de la personne en lien avec le projet éducatif et les valeurs qui s'y rattachent ;
- s'appuyer sur la communauté de la fédération pour diversifier notre modèle économique et promouvoir les valeurs et savoir-faire fédéraux.

Leur réussite implique trois exigences : être au service des structures territoriales et des activités, répondre aux besoins de formation politique, technique, d'éducation populaire et être davantage à l'écoute des jeunes et des personnes en difficulté.

Sur l'ensemble de ces sujets, la mobilisation de tous sera nécessaire. Elle supposera beaucoup d'implication et une capacité à travailler ensemble, en synergie avec tous les acteurs fédéraux. C'est unis dans un même esprit collégial que nous réussirons à construire la fédération de demain. Une fédération moderne, compétitive et pérenne.

Alors faisons en sorte, par notre engagement et par nos actions, que la phrase de Saint-Exupéry, *l'avenir, il ne s'agit pas de le prévoir, mais de le rendre possible*, ne soit pas qu'une affirmation mais bien l'expression de notre pensée.

Je vous souhaite, très chaleureusement et de tout cœur, une bonne et heureuse année !

## DES ÉQUIPEMENTS NEUFS POUR LES JUGES, JURÉS ET ARBITRES



Pour la première fois, la fédération via sa boutique officielle, propose d'équiper les juges, arbitres, jurés de la fédération. L'objectif étant de leur donner une meilleure visibilité sur les lieux de compétitions, rencontres et manifestations. Cette opération a permis aux structures fédérales et aux associations de manifester aux juges, jurés et arbitres officiels leur reconnaissance en leur offrant un polo à porter lorsqu'ils exercent leur activité.

Plus de 600 polos et près de 400 écussons thermocollants, avec le nom de l'activité, ont ainsi été achetés par des associations, comités départementaux ou comités régionaux de la fédération.

Le succès de l'opération conduira probablement à une seconde édition au cours de la période estivale 2021.

PLUS D'INFORMATIONS :

[www.fscf.asso.fr/boutique](http://www.fscf.asso.fr/boutique)

## GYMNOVA : UN NOUVEAU PRODUIT INCONTOURNABLE

Adaptable en toutes circonstances, sur les mains comme sur les maniques, la crème de magnésie GYMNOVA présente les mêmes avantages que la magnésie en poudre en termes de grip tout en limitant la diffusion de particules dans l'air ambiant. Une noisette suffit pour un pouvoir couvrant optimal et une tenue irréprochable en

seulement quelques secondes et tient jusqu'à 10 passages!

Fabriquée en France, elle possède les mêmes propriétés désinfectantes que les solutions hydro-alcooliques. Cela en fait donc un allié indispensable pour la reprise des activités garantissant sécurité et performance! De plus, elle est sans parfum

et son emballage est 100% végétal, un petit plus pour la planète.

Plusieurs versions existent : en flacon unique, par 12 ou par 48.

PLUS D'INFORMATIONS :

[shop.gymnova.com](http://shop.gymnova.com)



## LA FÉDÉRATION DANS LE VENT... DES GLOBES



Le 23 novembre dernier, 203 participants ont largué les amarres et pris le large du challenge connecté *La FSCF dans le vent... des globes* édité par l'application Kiplin et organisé par le comité régional des Pays-de-la-Loire de la fédération.

Par équipe de 5 personnes, l'objectif était de faire le plus de pas possible pour remporter des trophées et faire avancer *le bateau FSCF* durant ce tour du monde virtuel.

Après 18 jours d'aventure, les participants sont arrivés à bon port et ont bouclé leur tour du monde virtuel en arrivant aux Sables-d'Olonne. Au final, 26 716 913 pas ont été réalisés, ce qui représente

une moyenne de 8 392 pas par jour et par personne.

Pour comprendre ce que cela représente, ce sont 1 aller simple entre la France et l'Australie ou bien 443 marathons. Au cours de cette aventure, il a été observé une augmentation de l'activité physique pour 74% des participants.

La bataille a été rude pendant cette traversée. Félicitations à tous les moussaillons pour leur participation!

PLUS D'INFORMATIONS :

[www.kiplin.com](http://www.kiplin.com) et pour découvrir le classement général sur [bit.ly/3atGoJA](https://bit.ly/3atGoJA)





# ASSOCIATHÈQUE : LES 6 PILIERS D'UNE RECHERCHE DE FINANCEMENT



Toutes les organisations ont besoin de financement et les associations ne dérogent pas à cette règle. S'il existe de nombreuses voies pour financer son association, et

trouver les fonds nécessaires à l'aboutissement de ses projets, certaines sont moins connues que d'autres ou répondent à des règles de mise en œuvre spécifique.

Comment faire les bons choix au regard de ses besoins, des moyens humains ou techniques que l'association est à même de mobiliser? Comment bâtir une stratégie de collecte efficace?

Pour aider les associations dans leurs démarches de recherche de financement, Associathèque propose un aperçu des principales ressources dont elles peuvent disposer, et des démarches à mettre en œuvre pour que leur collecte de fonds soit un succès.

PLUS D'INFORMATIONS :

[www.associatheque.fr/fr/comment-financer-son-association.html](http://www.associatheque.fr/fr/comment-financer-son-association.html)

## CD DAUPHINÉ : UNE NOUVELLE MANDATURE TOURNÉE VERS L'AVENIR

Une organisation chirurgicale pourrait-on dire, tant elle s'est montrée précise et efficace; car, il a fallu de la détermination au président du *Gym Club* de Montalieu, Gilles Koch, pour parvenir à tout prévoir, et mettre en œuvre chacune des directives sanitaires. Challenge réussi, pour la tenue de l'assemblée générale du comité départemental du Dauphiné.

C'est en présence de Christian Giroud, maire de Montalieu-Vercieu et de Christiane Drevet son adjointe, que Didier Gautier a ouvert cette assemblée générale, aboutissement de son premier mandat comme président.

Laissant la parole aux membres du bureau pour la présentation du rapport financier de la saison écoulée, et du rapport d'activités de la mandature, il a présenté le rapport moral résolument tourné vers l'avenir, comme l'illustrent le maintien de l'activité du CDD durant l'incertaine période du confinement ou encore, le projet *Le CDD de demain* élaboré par l'équipe sortante et l'ensemble des associations. Un rapport moral que les membres présents des associations ont validé par leurs applaudissements fournis.

Après proclamation des résultats des élections des membres du conseil d'administration qui accueille 9 nouveaux membres, le président sortant a été reconduit dans sa fonction. Félicitations à Didier Gautier, pour le travail accompli au cours de son premier mandat et qui lui a permis de gagner la confiance des

associations pour un deuxième mandat de 4 ans.

Invités à animer le temps fort, les représentants des instances de la fédération, Philippe Blanc, membre du comité directeur, représentant le président national excusé, et Denis Veyret, président du comité régional Auvergne Rhône-Alpes, ont répondu aux questions posées par les associations sur le thème *Conquête - Reconquête*.

Ce temps fort s'est déroulé en présence des élus locaux, rejoints par Olivier Bonnard et Annie Pourtier, conseillers départementaux, et Cendra Motin députée. En fin de matinée, chacun a pu répondre aux questions abordées lors du temps fort, tant était vive la pertinence des propos tenus.

Les diplômes de certification fédérale et d'engagement dans le programme Atoutform', programme sport santé spécifique de la fédération, ont été remis à 3 associations lors de cette assemblée : *Détente Plein Air* de Saint-André le Gaz, *La Dauphinoise* de Coublevie et le *Gym Club* de Montalieu-Vercieu.

En début d'après-midi, d'autres participants ont rejoint l'espace Ninon Vallin pour la tenue des carrefours techniques par activité. Répartis dans



les différentes salles ainsi qu'au pôle associatif Jouvenet, afin de respecter les règles sanitaires, les réunions de début de saison se sont tenues avec une seule ligne directrice : organiser l'ensemble des activités proposées aux adhérents, afin de maintenir l'offre de pratique. Évolution, innovation, adaptation sont les trois notions qui ressortent de l'ensemble des travaux pour cette nouvelle saison.

Et si le temps convivial de fin de journée avait été supprimé, la richesse des échanges et le plaisir de se mobiliser pour l'avenir, étaient bien présents derrière chaque masque. Les départs se sont lentement échelonnés, signe de l'importance de ces liens d'amitié qui lient les responsables des associations dans leur engagement auprès de leurs adhérents, dans l'esprit de la fédération

PLUS D'INFORMATIONS :

[www.cddfsf.com](http://www.cddfsf.com)

## UNE FRATERNELLE QUI PORTE BIEN SON NOM



Consciente de la difficulté de certaines familles depuis le début de la crise sanitaire et de la précarité qui s'aggrave, la *Fraternelle de Bourgoin-Jallieu* (38) a décidé d'apporter une aide logistique aux bénévoles de l'antenne *Portes de l'Isère* du Secours populaire. C'est ainsi qu'un chapiteau a été installé dans la cour des

locaux de l'association durant une semaine en octobre, afin de recueillir et stocker les dons, qu'ils proviennent du grand public comme des adhérents du club.

Cette action de solidarité, qui prend pleinement sa place dans les valeurs de la fédération, a rencontré un grand succès,

puisque plus d'une tonne de denrées a pu être ainsi récoltée. Pour Pierre-Jean Badin, président de *La Fraternelle*, et Jean-Claude Kuhn, son vice-président, c'est *une action qui a vraiment du sens chez nous*.

## LA NOUVELLE INFOGRAPHIE DES CHIFFRES CLÉS EST DISPONIBLE

La fédération propose un grand nombre d'activités, de formations, de manifestations tout au long de l'année sur l'ensemble du territoire. Mais comment connaître les chiffres clés pour chacun de ces domaines ?

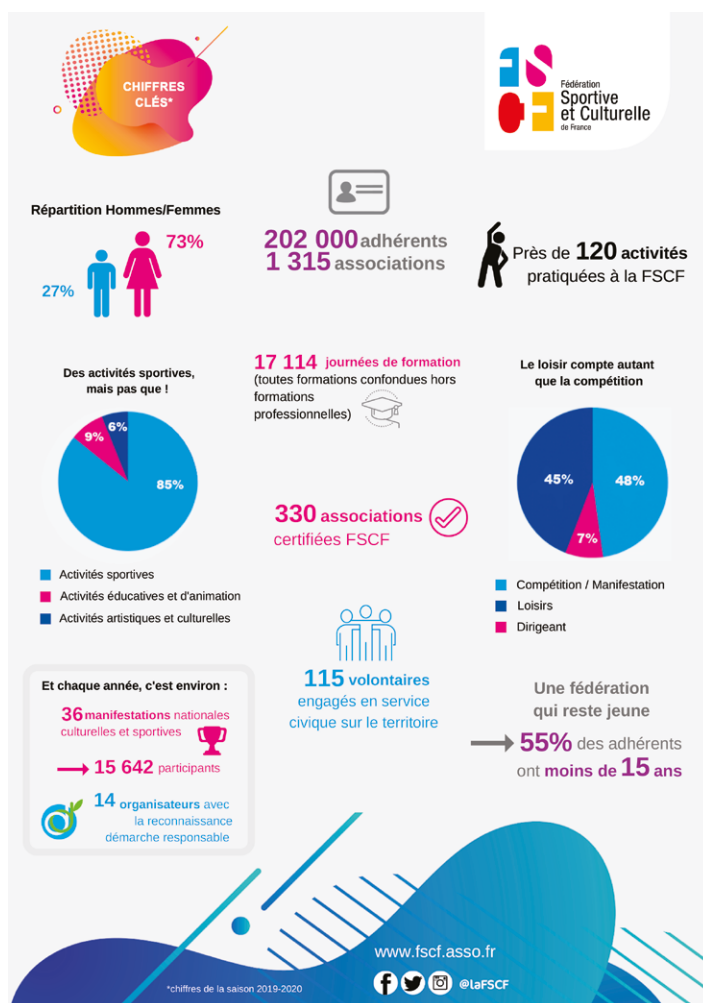
C'est simple : découvrez dès à présent ces derniers sur un outil 100% fédération, mis à jour pour la saison 2020.

Accessible à tous, ce support attractif, pratique à lire et rapide à assimiler vous permet entre autres, de découvrir le nombre d'adhérents et d'associations au sein de la fédération, l'ensemble des associations certifiées, le nombre de journées de formations proposées, ou encore la totalité des manifestations nationales sportives et culturelles qui se déroulent sur chaque saison, etc. Ces chiffres précis et actualisés, qui composent l'ADN de la fédération, sont présentés de manière claire et attrayante pour permettre à tous d'en prendre connaissance rapidement.

Ce document est désormais disponible sur le site internet de la fédération pour le communiquer au plus grand nombre. N'hésitez pas à le consulter pour être à jour sur les chiffres de la fédération !

### PLUS D'INFORMATIONS :

Contactez le pôle Promotion & Développement à [communication@fscf.asso.fr](mailto:communication@fscf.asso.fr)



## CARNET

### DÉGÈS

La fédération a vu hélas le décès en décembre dernier de **Jeanne**, veuve de Gilbert Olivier, troisième président général de la fédération de 1955 à 1965, à l'âge de 106

ans. Toutes nos condoléances à la famille et aux proches.

### NAISSANCE

**Léna**, fille de Fabien et Mathilde Bois et petite fille de Luc et Marie-Noëlle Cottalorda, est née le 2 décembre dernier.

**Sasha**, fils de Thomas Mourier, responsable des activités sportives au siège de la fédération,

est né le 22 décembre dernier à Paris.

### DISTINCTIONS

**Laurence Munoz**, vice-présidente Solidarités et Innovations de 2016 à 2020 et nouvellement élue au comité directeur 2020-2024 de la fédération, a reçu l'insigne de Chevalier de l'Ordre national du Mérite.

**Patrice Wucher**, président de la section gymnastique de Westhalten depuis 1979, responsable gym du secteur depuis 1984, secrétaire de la commission départementale de gymnastique AGR-FSCF du Haut-Rhin et chargé de presse depuis 1990, a reçu la médaille d'or de la Jeunesse et des sports.

# 3 QUESTIONS À...

## **EDOUARD DONNELLY,** DIRECTEUR GÉNÉRAL DE BE SPORT



### **POUR MIEUX VOUS CONNAÎTRE, POUVEZ-VOUS NOUS PARLER DE VOTRE PARCOURS JUSQU'À VOTRE RESPONSABILITÉ ACTUELLE ?**

À ma sortie de Polytechnique en 2004, j'ai entamé ma carrière à la candidature de Paris pour les Jeux de 2012 puis en tant que bras droit du DG du Mondial de rugby France 2007. En 2008, j'ai créé avec 3 autres fondateurs la société Keneo spécialisée dans le sport business et l'organisation de grands événements sportifs. Keneo est devenue en quelques années un acteur majeur dans son secteur en France. Keneo a été revendue en 2016 au groupe Dentsu Aegis Network dont j'ai pris alors la direction d'une filiale, l'agence de communication et de marketing MKTG France. J'ai quitté le groupe à l'été 2018 pour réaliser un grand voyage pendant un an avec ma famille avant de prendre la tête de Be Sport à mon retour.

**BE SPORT EST UNE PLATEFORME NUMÉRIQUE FRANÇAISE QUI CONNECTE ENTRE EUX L'ENSEMBLE DES ACTEURS DU SPORT, LES PRATIQUANTS ET LES FANS**

### **EN TANT QUE DIRECTEUR GÉNÉRAL DE BE SPORT, QUELLES SONT LES PRINCIPALES POLITIQUES QUE VOUS METTEZ EN PLACE ET QUELS MOYENS Y AFFECTEZ-VOUS ?**

Be Sport est une plateforme numérique française qui connecte entre eux l'ensemble des acteurs du sport, les pratiquants et les fans. Notre plateforme, accessible via une application ou sur Internet, est un véritable média social dédié au sport avec de nombreuses fonctionnalités spécifiques. Elle est gratuite et ouverte à tous, et rassemble tous les sports à tous les niveaux, du professionnel à l'amateur.

En collaboration avec 77 fédérations, nous référençons déjà plus de 150 000 clubs, soit la quasi-totalité des clubs affiliés à une fédération, et près de 2 millions d'événements professionnels et amateurs. Nous avons de nombreux partenariats avec des institutions sportives, notamment avec le CNOSF avec qui nous avons développé la plateforme de recherche de clubs [www.monclubpresdechezmoi.com](http://www.monclubpresdechezmoi.com).

Be Sport est un acteur central de la transformation digitale du sport en France, enjeu majeur pour développer la pratique, trouver de nouvelles sources de financement et répondre à l'attente des pratiquants. Nous construisons ce projet ambitieux main dans la main avec les institutions, avec pour objectif de se servir du digital pour faire pratiquer plus et mieux l'ensemble des Français.

### **QUELS SONT LES AVANTAGES POUR UNE FÉDÉRATION, COMME LA FSCF, ET SES ASSOCIATIONS DE SE SERVIR DE L'APPLICATION QUE VOUS AVEZ CONÇUE ?**

Be Sport a été conçu pour servir les structures sportives et leur donner accès aux opportunités du numérique en mutualisant les coûts d'investissement nécessaires. De nombreuses fonctionnalités facilitent l'organisation de la vie sportive, la communication entre les acteurs et l'animation des communautés des clubs et des fédérations. Et tout cela totalement gratuitement ! Contrairement aux grands réseaux américains, les fédérations et leurs structures affiliées gardent la main sur l'animation de leur réseau et peuvent bâtir des communautés captives et engagées grâce aux outils développés par Be Sport.

PLUS D'INFORMATIONS :

[www.about.besport.com](http://www.about.besport.com)



# ACTUALITÉ DES RÉSEAUX SOCIAUX

La fédération publie et relaie de nombreuses informations sur les réseaux sociaux auprès de ses abonnés. Retrouvez une sélection des principaux tweets et posts des derniers mois.

**FSCF** @laFSCF · 16 déc. ...

#ActuFSCF >>  
Sur @BFMTV, @C\_Babonneau, fraîchement réélu président de la FSCF, a donné hier une interview concernant la reprise des activités extra scolaires pour les jeunes !  
[ow.ly/RvHF50CMMf0](https://ow.ly/RvHF50CMMf0)

Vous avez retweeté

**Guillaume Bertel** @guillaumebertel · 7 déc. ...

Quelles sont les activités extrascolaires autorisées pour les enfants ? Réponses ce soir avec @GPardigon et @laFSCF dans #le20hvousrepond #ComquestRP

Vous avez retweeté

**SO\_Dordogne** @SO\_Dordogne · 22 nov. ...

A la découverte des fédérations multi-activités méconnues en Dordogne. L'une d'elle a notamment été à l'origine de la création de la @coupedefrance de football... @lafSCF @UFOLEP @Adrienarelle sudouest.fr/2020/11/22/dor...

Vous avez retweeté

**Patrice MARTIN** @patricemartin12 · 12 déc. ...

#Elections  
Félicitations @C\_Babonneau pour cette réélection à la tête de la @laFSCF #Roadto2024  
#PatriceMARTIN2021 #Ensemble #PreparonsAVenirduSpotFrançais  
@Sports\_gouv @cnosf\_instil @afpfr @Agence\_du\_Sport

Vous avez retweeté

**Guillaume Bertel** @guillaumebertel · 19 nov. ...

On parle du nouveau partenariat entre @MMAAssurances et @laFSCF dans le dernier numéro de @SportStrategies. Merci @clyde\_jouve #ComquestRP

**MMA RENOUVELLE SON PARTENARIAT ET L'ASSURANCE DE LA FSCF**

MMA poursuit l'aventure avec la Fédération Sportive et Culturelle de France. La marque d'assurance, rattachée au groupe Covea, a

Vous avez retweeté

**Mutualité PDL** @Mut\_PDL · 3 nov. ...

Belle initiative que cette nelle animation connectée pour nous faire bouger 1h/j à domicile. Lancez-vous dans le "Vent des globes" (on adore...) et soyez l'équipe qui fera le plus avancer le bateau de la @laFSCF ! Toutes les infos avec @FSCFPDL ici -> [paysdelaloire.fscf.asso.fr/agora/node/143...](https://paysdelaloire.fscf.asso.fr/agora/node/143...)

**FSCF Fédération Sportive et Culturelle de France** · 27 novembre, 12:01 ...

#PartenaireFSCF >>  
Fournisseur officiel de la FSCF pour l'activité Eveil de l'enfant, apprenez-en plus sur notre partenaire **Dimasport Equipements sportifs** et sur le classeur Dimakid, fruit du partenariat avec la FSCF.  
<http://ow.ly/sINf50CnMyk>

**FSCF Fédération Sportive et Culturelle de France** · 7 décembre, 12:01 ...

#PartenaireFSCF >>  
Comment ne pas tomber dans les pièges que peut vous tendre la collecte de don ? Pour avoir la réponse, écoutez le dernier podcast d'**Assocliathèque** qui évoque la manière de donner confiance aux donateurs potentiels de votre association !  
<http://ow.ly/NmGe50CAs50>

REJOIGNEZ-NOUS SUR :

@laFSCF [www.fscf.asso.fr](http://www.fscf.asso.fr)

PHILIPPE BLANC

# COMMENT DAME COVID A VAINCU SIEUR CYRANO ...

**FORT DU SUCCÈS DU FESTIVAL NATIONAL ARTS EN FÊTE ORGANISÉ EN MAI 2018, C'EST PLEIN D'ENTHOUSIASME QUE LE COMITÉ DÉPARTEMENTAL DORDOGNE-AGENAIS S'ÉTAIT LANCÉ DANS L'AVENTURE DE L'ORGANISATION DU CONGRÈS NATIONAL DE LA FÉDÉRATION. MAIS C'ÉTAIT COMPTER SANS DAME COVID...**



# ASSEMBLEE GENERALE DE LA FSCF

Du 9 au 12 décembre 2020



Vivons ensemble l'expérience sport et culture !

• **8 NOVEMBRE 2018** : Michel Séjourné, président du comité départemental Dordogne-Agenais de la fédération, dépose officiellement la candidature de son comité à l'organisation du congrès national 2020 de la fédération à Bergerac. Un véritable challenge pour la commune de 27 000 habitants, dans la mesure où il s'agit d'un congrès électif, donc étalé sur trois jours. Mais il possède dans sa manche, un atout important : l'appui de la ville de Bergerac et de la Communauté d'agglomération bergeracoise, qui mettent gracieusement à disposition l'ensemble des installations permettant d'accueillir l'événement.

• **11 JANVIER 2019** : Convaincus par les arguments présentés, et ravis de pouvoir contempler les gabares flotter sur la Dordogne depuis le quai de la Terrasse comme de goûter aux spécialités culinaires et autres vins locaux réputés, les membres du comité directeur national valident la candidature qui leur est présentée. Le 108<sup>e</sup> congrès national de la fédération se déroulera à Bergerac les 27, 28 et 29 novembre 2020 !

• **19 SEPTEMBRE 2020** : Beaucoup d'eau a coulé sous le vieux pont et dame Covid s'est depuis, hélas, invitée aux festivités ! Les contraintes sanitaires en vigueur ne permettent plus un rassemblement de masse comme il

était d'usage. Il est alors décidé de réduire la jauge des participants, limitée aux délégués votants, membres sortants et candidats au comité directeur, membres de commissions nationales, salariés du siège et de la direction technique nationale, bénévoles organisateurs, ainsi que quelques invités (soit moins de 400 personnes). Le programme doit, lui aussi, subir des coupes sombres : amplitude ramenée au samedi et au dimanche matin

ainsi que suppression du village fédéral, des carrefours techniques et des forums. La pertinence d'une modification exceptionnelle des statuts de la fédération quant à l'octroi des pouvoirs dans le cadre de l'assemblée générale est même évoquée, mais non retenue.

## ET C'EST AINSI QUE, SANS DOUTE POUR LA PREMIÈRE FOIS DANS L'HISTOIRE (HORS TEMPS DE GUERRE), LE CONGRÈS FÉDÉRAL N'A PAS EU LIEU !

• **19 OCTOBRE 2020** :

La situation sanitaire ne s'est pas améliorée et de nombreuses incertitudes demeurent... En désespoir de cause, le président général Christian Babonneau soumet à ses collègues les alternatives suivantes : maintenir le congrès et l'assemblée générale en présentiel avec la jauge réduite déterminée un mois plus tôt, reporter l'assemblée générale lors des Assises de printemps, ou organiser la seule AG en distanciel avec votes en ligne. C'est à 95% des voix que cette dernière solution est adoptée par le comité directeur (avec 5% des suffrages pour le report).



## IL A FALLU RECOURIR À UNE ORGANISATION INÉDITE ET MILLIMÉTRÉE

Sage décision, puisque, dans l'après-midi même, un arrêté du préfet de la Dordogne entraîne l'impossibilité d'utiliser la salle initialement prévue pour la restauration des congressistes!

Et c'est ainsi que, sans doute pour la première fois dans l'histoire (hors temps de guerre), le congrès fédéral n'a pas eu lieu! Basée pour une grande part sur l'utilisation de moyens électroniques de communication, il a fallu recourir à une organisation inédite et millimétrée, nécessitant toutefois un report de deux semaines dans le calendrier.

Dès le mercredi 9 décembre à 16 heures, et durant 24 heures, les quelques 265 délégués désignés par les comités régionaux et départementaux pour participer aux différents scrutins ont pu se prononcer sur les 9 résolutions inscrites à l'ordre du jour de l'assemblée générale - avec la latitude de poser des questions sur des points particuliers - ainsi que désigner les 26 membres du nouveau comité directeur national (sur 28 candidats). Après validation par la commission électorale, c'est en fin d'après-midi que les résultats ont été publiés sur la plateforme en ligne. Réuni à huis clos en début de soirée, le comité directeur a alors décidé de proposer la candidature de Christian Babonneau au poste de président général de la fédération,

cette proposition étant soumise à un nouveau vote de l'assemblée générale, effectué sur la période du vendredi 11 décembre à 10 heures au lendemain à 9 heures.

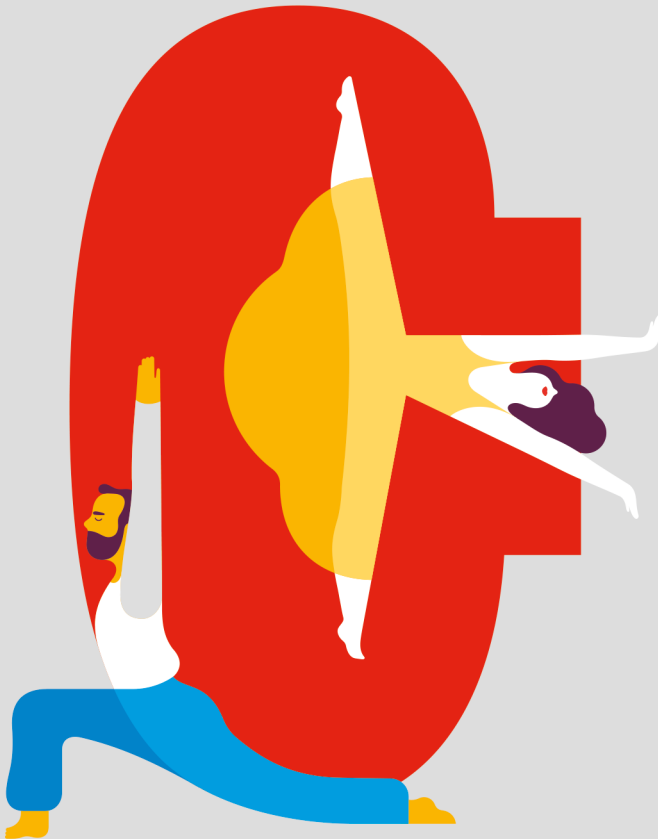
La dernière séquence de ce marathon (plus administratif et juridique que sportif ou culturel!) s'est déroulée de 10 heures à midi, le samedi 12 décembre. Elle a pris une allure plus conforme à la normale (bien que toujours à distance...), par la présentation rapide des rapports d'activité, financier et moral, par celle du résultat des votes des différentes résolutions, et par le bilan de la mandature 2016/2020. L'annonce de la composition du nouveau comité directeur (particulièrement rajeuni) et de l'élection à la présidence de Christian Babonneau a enfin précédé l'allocution de ce dernier.

Notre fédération a désormais quatre années pour mettre en œuvre son plan de développement fédéral... et le moins de temps possible pour la pleine reprise de ses activités. Souhaitons-nous bon travail!

Et puis, si les Bergeracois sont toujours d'accord, pourquoi ne pas nous retrouver sur les bords de la Dordogne en novembre 2021 pour faire un joli pied de nez à dame Covid, de la part de sieur Cyrano?



# Vivons ensemble l'expérience sport et culture !





# LES GRANDES ORIENTATIONS DU PLAN DE DÉVELOPPEMENT FÉDÉRAL 2020-2024

APRÈS UN AN DE CONCERTATION, DE TRAVAUX MENÉS AVEC L'ENSEMBLE DE L'ÉCOSYSTÈME FÉDÉRAL, LE PLAN DE DÉVELOPPEMENT FÉDÉRAL (PDF) A ÉTÉ VOTÉ LORS DE L'ASSEMBLÉE GÉNÉRALE 2020.



La saison 2019-2020 a été riche pour l'élaboration du futur PDF malgré la crise sanitaire que la France traverse.

Dès novembre 2019, un panel de l'écosystème fédéral s'est réuni pendant 2 jours afin de réfléchir aux grandes orientations stratégiques pour les 4 ans à venir. Puis ont suivi différents ateliers, d'abord en présentiel puis en visioconférence, toujours autour des mêmes thèmes mais en les approfondissant différemment pour enrichir à chaque fois la réflexion par la vision de chaque groupe d'acteurs de la fédération. Le développement des activités, la transversalité et la formation ont été au centre des débats avec toujours en fil rouge : l'engagement, le territoire et le modèle économique de la fédération.

Toutes ces contributions ont permis d'établir les axes, les programmes, les objectifs et les actions du PDF 2020-2024. C'est autour de 51 actions qu'a été définie la stratégie de développement de la fédération. Ce PDF est, comme le souligne Christian Babonneau, pragmatique et facile d'accès pour tous les acteurs fédéraux. Pour chacune des actions, un calendrier indicatif ainsi que les échelons concernés par leur mise en œuvre sont précisés.

Le **1<sup>er</sup> axe** est orienté sur l'offre d'activités et d'actions qui favorisent le développement global de la personne en lien avec le projet éducatif de la fédération. Cet axe est composé de 2 programmes, avec différents objectifs à atteindre grâce à la réalisation d'actions spécifiques.

# Objectifs généraux

Le projet éducatif fédéral, par les objectifs généraux qu'il pose, sous-tend l'action à long terme de la fédération autour des valeurs qui fondent l'identité fédérale et l'action des acteurs fédéraux, dans le paysage sportif, culturel et socio-éducatif qui l'entoure.

Les cinq piliers du projet éducatif : ouverture, autonomie, respect, solidarité, responsabilité reprennent le sens de l'engagement fédéral pour la réalisation de la personne par la vie associative et tout ce qui la construit.

Les axes de respect, d'accompagnement vers l'autonomie personnelle et de solidarité démontrent l'implication fédérale pour un mieux vivre ensemble, en permettant à chacun de se réaliser dans l'espace collectif. Les axes d'ouverture et de responsabilité déclinent

l'engagement de tous les acteurs fédéraux par la démarche d'accueil de tous et de chacun, ainsi que la capacité offerte à tous de participer dans une démarche volontaire à la réalisation du projet fédéral.

Faire vivre les valeurs éducatives de la fédération dans le quotidien des activités, relève de la responsabilité sociétale de la fédération pour orienter son développement et avoir prise sur l'impact de ses réalisations.

51 actions de développement seront conduites tout au long de la mandature. Pour chacune d'entre elle, un calendrier indicatif ainsi que les échelons concernés par leur mise en œuvre sont précisés. Le tableau ci-dessous explique les structures concernées par la dénomination de ces échelons.

Dénomination	Structures concernées
L'ensemble des structures FSCF	comité directeur/siège/DTN, commissions nationales, comités régionaux & départementaux
Structures nationales	comité directeur/siège/DTN & commissions Nationales
Structures fédérales	comité directeur/siège/DTN, comités régionaux & comités départementaux
Structures territoriales	comités régionaux & comités départementaux

## LE PROJET ÉDUCATIF

La Fédération Sportive et Culturelle de France est une fédération affinitaire humaniste, d'inspiration chrétienne, ouverte à tous et qui, dans ses diverses actions place l'Homme au centre de ses préoccupations.

Au travers des activités et des actions qu'elle propose, elle vise à l'épanouissement harmonieux de la personne dans toutes ses dimensions. La Fédération privilégie une vie associative propice au vivre ensemble et à la convivialité, sources de plaisir et de joie partagée.

Dans cet esprit, la Fédération fonde ses objectifs éducatifs essentiellement sur l'ouverture, le respect, l'autonomie, la solidarité et la responsabilité.

### A. L'OUVERTURE

Proposer une diversité des pratiques sportives, culturelles et socio-éducatives :

Être en veille permanente de l'évolution des pratiques et de nouvelles activités :

- Repérer, observer, analyser
- Apprécier l'opportunité d'agir sur l'offre de pratiques

Préconiser une pratique de qualité qui privilégie l'évolution personnelle avant la recherche de performance :

- Se doter d'un encadrement formé, compétent, attentif à chacun
- Être en mesure d'individualiser les niveaux de progression

Répondre aux besoins et attentes de loisir :

- Prendre conscience et identifier les motivations de chacun (émulation, convivialité...)
- Organiser des activités, actions ou manifestations propres à agir directement sur la santé des pratiquants
- Proposer des activités ludiques ou de bien-être pas nécessairement portées par des finalités éducatives

Favoriser l'accessibilité au plus grand nombre en adaptant éventuellement les pratiques aux différents publics :

Développer les pratiques familiales et intergénérationnelles :

- Imaginer des animations permettant une pratique en famille

- Favoriser la rencontre des générations par la valorisation des richesses de chacune d'elles

Favoriser la mixité des publics notamment par l'accueil de personnes en situation de handicap :

- Mettre en place des conditions propices à favoriser la cohésion sociale, source d'enrichissement
- Mobiliser les meilleurs moyens possibles (humaine et matériels) pour permettre l'accueil et la pratique de personnes en situation de handicap
- Avoir le souci de considérer la personne au-delà de son handicap

Favoriser la relation avec chacun :

- Garantir une qualité d'accueil en y consacrant des espaces et des temps
- Individualiser les premiers contacts

Considérer l'autre comme capable d'enrichir nos réflexions et nos actions :

Instaurer un climat serein propice aux échanges où chacun peut donner libre cours à son expression :

- Être à l'écoute des propositions, en débattre et envisager éventuellement leur réalisation
- Accepter la remise en question de ses décisions, de ses actions ou de ses comportements

Encourager les prises d'initiatives :

- Considérer le partage des responsabilités comme facteur d'enrichissement
- Accueillir positivement toute initiative et la prendre en considération

Oser faire confiance.

• Le 1<sup>er</sup> programme met en avant la valorisation de la spécificité affinitaire de la fédération à travers l'ensemble de ses activités et de ses actions. Le schéma d'organisation des commissions sera un élément concret pour atteindre les différents objectifs, tout comme la réalisation d'une offre spécifique autour de la diversité des activités sera développée en étroite collaboration avec tous les acteurs fédéraux. L'ensemble des actions liées à la jeunesse tournera, pour cette prochaine mandature, autour de leur mise en place sur le territoire, de façon pragmatique et appropriée pour chacun d'eux. D'autres objectifs compléteront ce programme, notamment autour de l'accompagnement et la mise en avant des commissions de façon transversale.

• Le 2<sup>e</sup> programme sera, lui, dirigé vers la promotion de la diversité des activités et des actions de la fédération pour tous les publics. Le développement de l'ensemble des activités sera enrichi : activités émergentes, activités

historiques ou encore la pérennisation des activités récentes de la fédération. L'ensemble des activités et des actions est guidé par l'objectif d'accès au sport et à la culture pour tous et au plus grand nombre ; certaines actions continueront le développement qu'elles ont entrepris ces dernières années dans l'optique d'adapter l'offre des activités à tous les publics. Ainsi, Atoutform' continuera de se construire et de se structurer au sein du territoire, une offre famille sera à l'étude et l'approche Handivalide et pratiques adaptées se déploiera sur le territoire avec la mise en avant d'une formation de référents.

Outre la nature et l'organisation des activités, la spécificité de la fédération est également mise en œuvre à travers ses actions en matière de Responsabilité Sociétale des Organisations (RSO). Dans le PDF 2020-2024, il conviendra de définir la RSO à la fédération, d'y former l'ensemble de l'écosystème fédéral et d'accompagner tous les acteurs fédéraux.

## METTRE EN AVANT LA DIVERSITÉ DE L'OFFRE D'ACTIVITÉS AINSI QUE L'ESPRIT D'OUVERTURE ET DE SOLIDARITÉ

Le 2<sup>e</sup> axe du plan de développement fédéral mettra en avant la communauté de la fédération pour diversifier le modèle économique tout en promouvant les valeurs et savoir-faire de la fédération. Comme le 1<sup>er</sup> axe, il sera composé de 2 programmes, chacun décomposé en objectifs et actions à réaliser sur les 4 prochaines années.

- Le 1<sup>er</sup> programme répondra à différents objectifs mettant en avant la valorisation des ressources humaines au développement des structures territoriales, en remodelant l'UFF par exemple ou encore en valorisant la vision éducative des activités dans les formations techniques.

Un objectif essentiel consistera à mettre en avant des outils, de centres de ressources ou encore de e-learning qui seront à développer pour toujours être au cœur de l'innovation, tout en continuant le développement du nouveau logiciel lié à la dématérialisation des offres et des services.

- Le 2<sup>e</sup> programme de ce dernier axe sera consacré à l'engagement de la communauté fédérale dans un modèle économique viable et durable. Il sera question de parcours d'incitation à l'engagement pour l'ensemble du public fédéral, de la valorisation des bénévoles et de l'implication des partenaires publics et associatifs de la communauté.

Mobiliser la communauté fédérale pour les JOP<sup>(1)</sup> 2024 sera un enjeu majeur des 4 prochaines années et ce sera l'opportunité pour la fédération de mettre en avant la diversité de l'offre d'activités ainsi que l'esprit d'ouverture et de solidarité qui structurent son action.

La seconde partie de ce programme sera consacrée aux modèles économiques, notamment à la consolidation pour l'ensemble des structures fédérales, la diversification de l'offre professionnelle, la stratégie de boutique ou encore le déploiement de la stratégie des partenariats de sens sur tout le territoire.

Ce nouveau plan de développement fédéral, riche et structurant, suit l'ensemble de la stratégie menée depuis quelques années. Sa transversalité, son appui au territoire ou encore la mise en avant de la communauté seront au cœur des objectifs fédéraux des 4 prochaines années.

<sup>(1)</sup> Jeux olympiques et paralympiques

### PLUS D'INFORMATIONS :

Découvrez le support dans son intégralité sur [www.fscf.asso.fr/plan-de-developpement-federal-2020-2024](http://www.fscf.asso.fr/plan-de-developpement-federal-2020-2024)

# Axe 2

## Programme 2.1

VALORISER NOS RESSOURCES HUMAINES AU SERVICE DU DÉVELOPPEMENT DES STRUCTURES TERRITORIALES **P24**

- 2.1.1 Renouveler les savoir-faire fédéraux en matière de formation **P24**
- 2.1.2 Innover dans le soutien apporté à nos territoires **P26**

## Programme 2.2

ENGAGER LA COMMUNAUTÉ ASSOCIATIVE DANS UNE DÉMARCHE ÉCONOMIQUE DURABLE **P29**

- 2.2.1 Créer une communauté de valeurs incitant à l'engagement **P29**
- 2.2.2 Consolider le modèle économique de l'ensemble de nos structures **P32**
- 2.2.3 Explorer de nouvelles opportunités de développement **P34**

S'appuyer sur la communauté FSCF pour diversifier notre modèle économique tout en promouvant les valeurs et savoir-faire fédéraux

La diversité des stratégies de nos structures territoriales laisse entrevoir les multiples modèles de développement envisageables. La complémentarité de leurs compétences, ressources et savoir-faire, mise au service d'un projet stratégique commun, doit être un levier de développement pour l'ensemble de l'écosystème fédéral.

# LES INITIATIVES DU CNOSF POUR DOPER LA REPRISE DES ACTIVITÉS

**SUITE À LA COVID-19 ET À L'IMPACT DE CETTE CRISE SUR LE MONDE DU SPORT, LE CNOSF ET L'ENSEMBLE DU MOUVEMENT SPORTIF SE MOBILISENT POUR ACCOMPAGNER LA REPRISE DES ACTIVITÉS.**

Durant les confinements successifs, les Français ont mesuré l'importance du sport dans leur quotidien. Aujourd'hui, il convient de les accompagner au mieux pour les aider à reprendre le chemin des associations quand cela sera possible. Dans cette perspective, le CNOSF, représentant légal du mouvement sportif, a mis en place différentes actions afin de soutenir les différents acteurs dans cette reprise. Focus sur deux d'entre elles.

## SOUTIENS TON CLUB

Les clubs et associations sont très impactés par la crise sanitaire actuelle et les conditions dans lesquelles la reprise s'opère. Lieux de pratiques sécurisés, vecteurs de valeurs communes, espaces d'épanouissement individuel et collectif, ils sont un pilier de la société française dont ils participent à l'équilibre.

Le principe de l'opération est simple : créer un fonds de solidarité national sur la plateforme *Soutiens ton club* au bénéfice de tous les clubs fédérés et l'approvisionner en lançant un appel aux dons auprès de leurs adhérents et soutiens, entreprises ou particuliers. Dans ce cadre, afin de renforcer la solidarité, un prélèvement de 10% sur les dons effectués sera redistribué aux clubs les plus en difficultés, sur la base de critères objectifs. L'ensemble des clubs sportifs constitués sous la forme d'association affiliée à une fédération agréée, sont éligibles à cette opération, de même que les centres de formation agréés des clubs professionnels, quelle que soit leur structure de rattachement. L'opération ouvre aux particuliers et entreprises donateurs des clubs sportifs la possibilité de bénéficier des déductions fiscales selon les dispositions prévues par la loi et ce dans un cadre totalement sécurisé.



## LES FRANÇAIS ONT MESURÉ L'IMPORTANCE DU SPORT DANS LEUR QUOTIDIEN

Au-delà d'une plateforme solidaire comme *Soutiens ton club*, essentielle à la relance des clubs, d'autres types de projets ont vu le jour et notamment *Mon club près de chez moi*, initié en juin 2019.

## MON CLUB PRÈS DE CHEZ MOI

Lors de l'assemblée générale du CNOSF en juin dernier, a été lancée la plateforme *Mon club près de chez moi*, la première plateforme digitale du mouvement sportif ouverte aux clubs fédérés et à destination du grand public. Elle présente plus de 151 000 clubs sportifs, partout en France, proposant toutes les pratiques sportives et rendant ainsi le sport accessible en seulement quelques clics.



Cette contribution innovante du mouvement sportif vise à faciliter l'accès de tous les Français aux clubs sportifs amateurs, à la pratique sportive en général, et s'inscrit dans la perspective de Paris 2024, dans l'optique de *faire de la France une nation sportive*.

Outil de proximité, accessible gratuitement, *Mon club près de chez moi* incarne un nouveau modèle d'information au profit de toutes les disciplines et est destiné à tous les publics. Compte tenu de la pandémie de la Covid-19 qui l'a en effet largement impacté, le sport amateur a besoin de rebondir.

En accédant à la plateforme, il suffit de renseigner son adresse et le sport recherché pour que les clubs géolocalisés apparaissent immédiatement à l'écran. Pour chaque club, les informations essentielles sont indiquées afin de prendre contact avec celui de son choix.

Il est non seulement possible de localiser les clubs fédérés par discipline mais également d'identifier ceux ouverts à la pratique handisport ; des filtres spécifiques facilitent la mise en relation avec des clubs adaptés aux personnes en situation de handicap.

Tous les clubs fédérés ont la possibilité de mettre à jour les données publiques qui les concernent et de gérer les droits d'édition et de partage de leurs données privées.



PLUS D'INFORMATIONS :

[www.soutienstonclub.fr](http://www.soutienstonclub.fr) et [monclubpresdechezmoi.com](http://monclubpresdechezmoi.com)



# ASSOCIATIONS :

## POURQUOI S’AFFILIER OU SE RÉ-AFFILIER À LA FÉDÉRATION ?

**QUAND ON ÉVOQUE LA FÉDÉ, ON PARLE D’ABORD D’UN ESPRIT QUI REPOSE SUR DES ÉCHANGES INTERGÉNÉRATIONNELS, SUR DES VALEURS D’ÉDUCATION DES PLUS JEUNES, DE FORMATION POUR TOUS ET UNE POLITIQUE CENTRÉE SUR L’HUMAIN, AVANT DE PENSER RÉSULTATS.**

S’affilier à la fédération ne peut pas être une démarche commune, purement administrative. Il faut avoir conscience qu’on intègre une véritable institution, composée à l’image d’un arbre généalogique de plusieurs branches réparties sur les territoires, mais dont finalement tous les membres ou presque se connaissent, se fréquentent lors de grands rassemblements et dont les générations les plus anciennes se côtoient depuis parfois des décennies.

S’affilier à la fédération, c’est faire le choix d’une pratique sportive ou culturelle apaisée, individualisée, affranchie des contraintes de performances qui régissent notre monde moderne. C’est accepter de promouvoir la notion de *sport pour tous* et de mettre en place des structures d’encadrement pouvant permettre l’accession à une activité aux meilleurs, mais aussi et peut-être surtout à tous les autres, quelle que soit leur origine sociale, professionnelle, culturelle.

On entre à la fédération par conviction et on découvre ensuite la force et la structuration de cet ensemble de près de 500 000 membres, qui permet notamment la mise en place de compétitions départementales, régionales ou nationales adaptées à tous les niveaux de pratique.

Adhérer à la fédération c’est aussi accepter une sorte de pacte générationnel basé sur la transmission des savoirs aux plus jeunes. Et là encore la force de cette fédération repose sur ses structures nationales, régionales et départementales qui proposent, chacune à leur niveau, des cursus de formation adaptés et ciblés sur les besoins des associations.

Enfin, le caractère omnisports et culturel de la fédération permet à une association d’être présente sur son territoire, dans des activités aussi diverses que la gymnastique en compétition ou en loisirs, la danse, le Parkour, l’Éveil de

l’enfant, la peinture, le cirque, la gymnastique d’entretien, les boules lyonnaises, les sports duels, la musique, et bien d’autres déclinaisons encore.

Au-delà des avantages matériels et financiers qui découlent d’un système de licence et d’assurance unique, ces activités nombreuses, composées de personnes issues d’horizons divers, de cultures sportives ou associatives parfois très éloignées les unes des autres, s’enrichissent mutuellement des expériences et des points de vue de tous, forçant collectivement à une plus grande ouverture d’esprit. À la fédération, on apprend des autres.



Et depuis quelques années, en labellisant le concept du sport santé, qui existe depuis toujours au sein de nos activités sans être nommé, en certifiant les associations qui souhaitent donner à leurs adhérents l’assurance d’une démarche de qualité, et garantir la qualité d’accueil, de l’encadrement et de l’offre d’activités proposées, cette fédération donne à ses associations une vraie légitimité et leur permet, avec des outils pertinents, de poursuivre un peu plus encore

leur mission d’utilité et de santé publique.

Cette impressionnante structure, parfaitement adaptée à son temps, est riche de plus d’un siècle d’existence et d’expériences, tournée vers l’avenir, composée de femmes et d’hommes partageant un idéal commun : permettre au plus grand nombre un accès au sport et à la culture en favorisant l’épanouissement personnel de ses cadres comme de ses pratiquants.

**C’EST ACCEPTER DE PROMOUVOIR LA NOTION DE SPORT POUR TOUS**



## POURQUOI AVOIR CHOISI LA FSCF ? CETTE QUESTION, C'EST CELLE QUI A ÉTÉ POSÉE PAR LA FÉDÉRATION À PLUSIEURS ASSOCIATIONS DE PROFILS DIFFÉRENTS, NOUVELLEMENT AFFILIÉES OU RE-AFFILIÉES, QUI ONT BIEN VOULU TÉMOIGNER DANS LE CADRE DE CET ARTICLE.

**AUDREY MERS, PRÉSIDENTE DE L'ASSOCIATION SOURIRE & LOISIRS À PERPIGNAN (66), NOUVELLEMENT AFFILIÉE**



J'ai choisi de m'affilier à votre fédération afin de pouvoir être active au sein de mon association en développant plusieurs projets qui me tiennent à cœur et en participant à plusieurs programmes comme l'Éveil de

l'enfant, le programme santé Atoutform', etc. Être affilié à une fédération, c'est également partager des valeurs communes et je trouvais cela important de mettre les valeurs de mon association en avant afin de les partager avec les adhérents.

**GUILAUME MENUET, PRÉSIDENT DE L'ASSOCIATION LAND'SPORT À LANDERONDE (85), NOUVELLEMENT AFFILIÉE**

L'association Land'Sports, dont je suis le président, est une association multisports. La fédé étant favorable à la multiactivité, il m'a semblé assez naturel d'y adhérer. La possibilité de pratiquer plusieurs activités au cours d'une

même saison est un plus. C'est aussi une manière de pratiquer qui séduit de plus en plus les ados et adultes.



**ODILE FOUASSON, PRÉSIDENTE DE L'ASSOCIATION LES CERFS-VOLANTS À BARBÂTRE (85), AFFILIÉE DEPUIS 2016**



La fédération, ce sont tout simplement des gens à notre écoute. Avec ma petite association, j'ai eu la chance d'apprendre plein de choses et elle donne également

l'opportunité à chacun et notamment aux petits clubs comme le mien d'être au même niveau que les autres, c'est-à-dire des plus grands.

**STÉPHANE PETIT, PRÉSIDENT DE L'ASSOCIATION L'ALLIANCE SPORTIVE DE TARARE (69), AFFILIÉE DEPUIS 1942**

Nous nous affilions à nouveau à la FSCF pour plusieurs raisons. Tout d'abord, c'est pour trouver un cadre juridique. La FSCF est à notre écoute, aussi bien au niveau départemental que national. Les réponses sont claires et précises. C'est aussi pour trouver un cadre de rencontres sportives. C'est l'assurance de croiser

d'autres associations qui ont les mêmes objectifs que vous. Cela donne des championnats de qualité ! Et enfin, c'est un cadre de bien-être où vous trouverez des personnes généreuses qui ne sont jamais avares de bonne humeur !



**ARMELLE RANSON, PRÉSIDENTE DE L'ASSOCIATION L'ALERTE GYMNASTIQUE À EPINAL (88), AFFILIÉE DEPUIS 1910**



Notre association, L'alerte, a été créée en 1910, mais affiliée à la FSCF en 1910 et je souhaite qu'elle y reste le plus longtemps possible. La FSCF porte des valeurs qui font la notoriété de notre association sur Epinal et ses alentours ; pour son côté familial, convivial, ouvert à tous et sans conditions, pour la gymnastique féminine

en compétition ou non, avec une dynamique de club qui est la même pour tous les adhérents. Notre association fait également perdurer le bénévolat, cela nous permet de former des jeunes pour qu'ils deviennent de futurs adultes responsables, investis et autonomes par le biais de leur passion mais aussi par la prise de responsabilité par la suite, ce qui est mon cas.

**GILLES KOCH, PRÉSIDENT DE L'ASSOCIATION GYMNASTIQUE CLUB DE MONTALIEU (38), AFFILIÉE DEPUIS 2018**

Tout simplement parce qu'à la FSCF, il y a la volonté que les associations suivent les 5 valeurs fondamentales : ouverture, respect, autonomie, solidarité, et responsabilité. Ainsi, à la FSCF, chaque adhérent a la possibilité de pratiquer son sport quel que soit son niveau, ses convictions, sans discrimination mais surtout avec le respect de l'autre.

Et peu importe le résultat, le principal est de le faire avec plaisir et pour son plaisir. Pour nous, il faut mettre en valeur chaque adhérent, chaque parent, chaque bénévole, les motiver et en faire plus tard les futurs dirigeants de nos structures.



# C'EST UN AU REVOIR ET NON UN ADIEU...

**APRÈS PLUS DE 15 ANS À LA FÉDÉRATION, LAURENCE SAUVEZ, DIRECTRICE TECHNIQUE NATIONALE ET COORDINATRICE DU SIÈGE FÉDÉRAL, A QUITTÉ SES FONCTIONS LE 31 DÉCEMBRE DERNIER. AVANT SON DÉPART, LA FÉDÉRATION A PROFITÉ DE SES DERNIERS INSTANTS DE PRÉSENCE AU 22 RUE OBERKAMPF POUR S'ENTREtenir AVEC ELLE.**

## **DANS UN PREMIER TEMPS, POURRIEZ-VOUS NOUS RAPPELER VOTRE PARCOURS PROFESSIONNEL ET COMMENT VOUS ÊTES ARRIVÉE À LA FÉDÉRATION ?**

Après quelques années à l'Éducation nationale en tant qu'institutrice, j'ai eu l'opportunité d'intégrer le ministère des Sports en septembre 1990. J'ai occupé un poste de conseillère d'animation sportive (CAS) à Laon (DDJS<sup>[1]</sup> de l'Aisne), puis à Beauvais (DDJS de l'Oise). En 2005 à la période habituelle des mutations, ayant fait un peu le tour des missions d'un CAS en service déconcentré, j'ai fait le choix de changer d'horizon professionnel et j'ai déposé ma candidature pour un poste de CTN<sup>[2]</sup> à la fédération. Après une rencontre avec Jean Vintzel, alors président général, et avec Betty Weiss, directrice des services, j'ai été convaincue par les projets de cette fédération.

## **QU'EST-CE QUE LA FÉDÉRATION VOUS A APPORTÉ PROFESSIONNELLEMENT ET PERSONNELLEMENT ?**

La fédération m'a permis de consolider mes compétences dans le domaine du développement de la vie associative, du pilotage de projets complexes, du management. J'y ai également confirmé ma passion pour la vie associative et les relations humaines, dans toute leur richesse et leur complexité.

## **POURQUOI AVOIR CHOISI LE POSTE DE DTN ICI À LA FÉDÉRATION ? QU'EN RETENEZ-VOUS ?**

C'est en décembre 2010 que le poste de DTN a été créé par le ministère. J'ai naturellement candidaté – je faisais fonction de DTN depuis plusieurs années. J'en profite pour remercier les présidents successifs de m'avoir fait

**J'AI FAIT LE CHOIX DE POURSUIVRE  
BÉNÉVOLEMENT MON ENGAGEMENT  
AUPRÈS DE LA FÉDÉRATION**

confiance dans l'exercice de cette mission, renouvelée d'un commun accord à chaque olympiade.

## **QUE SOUHAITEZ-VOUS À LA FÉDÉRATION POUR SON AVENIR ? EN QUELQUES MOTS.**

De faire vivre encore de nombreuses années son projet éducatif. De permettre à de très nombreuses personnes de s'accomplir dans une vie associative de qualité. De garder son formidable esprit *accueil, ambiance, amitié*.

## **VERS QUEL HORIZON PROFESSIONNEL PARTEZ-VOUS ?**

Pour des raisons familiales, je retourne dans les services déconcentrés du ministère des Sports, au sein de l'Éducation nationale : c'est un peu comme un retour aux sources.

Avec quand même quelques incertitudes dues à la réforme territoriale de l'État. J'intègre un service

qui n'a plus de conseiller sport depuis décembre 2018. Le champ de ce qui est à faire est immense.

Mes 15 années passées à la fédération m'ont aidée à développer de grandes capacités d'adaptation et un pragmatisme certain!

Je ne suis pas trop inquiète sur la possibilité que j'aurai de continuer de servir au mieux

le développement du sport pour le plus grand nombre et le soutien à la vie associative. Avec plus de

facilités – j'espère – à concilier sereinement vie privée et vie professionnelle.

## **DU COUP, VOUS RESTEZ DANS LE RÉSEAU, NOUS VOUS REVERRONS DONC ?**

Oui, je suis présidente d'une association socio-éducative *La Parentèle* qui s'est affiliée à la fédération. Nous avons pour projet dans les années à venir, de développer l'Éveil de l'enfant et la multiactivité. Et j'ai fait le choix de poursuivre bénévolement mon engagement auprès de la FSCF en la représentant au sein de quelques instances nationales (commission armée-jeunesse, conseil d'orientation du fonds citoyen franco-allemand, etc.).

<sup>[1]</sup> Direction départementale de la Jeunesse et des Sports

<sup>[2]</sup> Conseillère technique nationale



Créée en 1898, la Fédération Sportive et Culturelle de France (FSCF) est ouverte à tous sans distinction, dans le respect des idées, des possibilités et des particularités de chacun. Reconnue d'utilité publique, elle défend un projet éducatif basé sur des valeurs universelles et humanistes. La FSCF met un point d'honneur à la formation de bénévoles mais aussi de professionnels (Brevet Fédéraux, BAFA/ BAFD, BPJEPS, etc.).

Forte de ses 218 200 adhérents et 1 400 associations affiliées, la FSCF propose des activités innovantes dans les domaines sportifs, culturels et socio-éducatifs. Elle encourage l'accès à la pratique d'une activité sous toutes ses formes : initiation, découverte, loisir ou compétition. Afin d'illustrer sa capacité à mobiliser et à développer le sport pour tous, la FSCF organise de nombreuses compétitions, manifestations et autres rencontres, toutes placées sous le signe des valeurs qui l'animent.



1 AN  
5 NUMÉROS  
**15€**

**ABONNEZ-VOUS!**

JE M'ABONNE AU MAGAZINE LES JEUNES POUR 1 AN (4 NUMÉROS PAR AN + 1 NUMÉRO HORS SÉRIE) AU TARIF DE 15 € ET JOINS MON RÈGLEMENT PAR CHÈQUE BANCAIRE OU POSTAL À L'ORDRE DE LA FSCF.

Nom : .....

Prénom : .....

Association : .....

Adresse : .....

Code postal : .....Ville : .....

Téléphone : .....

Paraît 5 fois par an / prix au numéro : 4 euros

Coupon à découper ou à photocopier et à renvoyer accompagné de votre règlement à :

**Fédération Sportive et Culturelle de France**

Service Abonnement Les Jeunes

22 rue Oberkampf ■ 75011 Paris

Fiche inscription à télécharger

sur le site de la fédération : [www.fscf.asso.fr](http://www.fscf.asso.fr)

Fait à : .....Le : .....

Signature + Cachet

**LES JEUNES**

# CRISE DE LA COVID : DES FÉDÉRATIONS VUES DE L'INTÉRIEUR

**EN CETTE FIN D'ANNÉE - TOUJOURS - CHAMBOULÉE PAR LA CRISE SANITAIRE, LA FÉDÉRATION A CHOISI DE FAIRE TÉMOIGNER TROIS GRANDES FÉDÉRATIONS, L'UFOLEP, L'UCPA ET LA FSGT, CONCERNANT L'IMPACT DE LA COVID-19 SUR LEUR ACTIVITÉ, LEUR CHANGEMENT DE CAP ET LEURS PROJETS D'AVENIR. UN BILAN EN POINTILLÉ À L'AUBE D'UNE ANNÉE ENCORE INCERTAINE.**

## **L'UFOLEP, LE CHOIX DE L'ACCOMPAGNEMENT**

Première fédération affinitaire multisports de France, l'Ufolep (Union française des œuvres laïques d'éducation physique) poursuit plus que jamais son accompagnement sur mesure. Un accompagnement lié au contexte sanitaire, entre information et communication. Pierre Chevalier, directeur technique national de l'Ufolep, nous en dit plus.

Les conséquences de la crise sanitaire pour l'Ufolep sont multiples et complexes. Outre le bouleversement organisationnel interne, la fédération a dû rapidement procéder à l'annulation de toutes les épreuves nationales qu'elle organisait habituellement. Parmi les seules manifestations qui ont pu être reprogrammées figurent les compétitions nationales de VTT fin août-début septembre. Dans un autre registre, une baisse des adhérents au niveau des associations s'est fait ressentir dès la rentrée scolaire. Pour exemple, l'an dernier, 6000 associations étaient affiliées à l'Ufolep mais depuis la rentrée de septembre, elles ne sont plus que 5 300, ce qui correspond à 10% d'associations en moins : *En termes d'adhérents, nous enregistrons une baisse de 22%. Ces chiffres s'expliquent car beaucoup de parents hésitent à renouveler la licence de leurs enfants. Nous constatons une baisse des effectifs*



**PIERRE CHEVALIER, DIRECTEUR TECHNIQUE NATIONALE DE L'UFOLEP**

## **POUR L'UFOLEP, IL ÉTAIT PRIMORDIAL D'ACCOMPAGNER AU MIEUX LES ASSOCIATIONS DANS CETTE PÉRIODE CHARNIÈRE**

*chez les enfants et les jeunes alors que ces dernières années ont plutôt été marquées par une augmentation de ce type de public, explique Pierre Chevalier.*

Pour l'Ufolep, il était primordial d'accompagner au mieux les associations dans cette période charnière, comme par exemple en créant de nouvelles ressources destinées à faciliter la vie des associations. Plusieurs initiatives ont été mises en place dans ce sens, notamment pour bien informer les structures sur les nouvelles mesures sanitaires : *Pour une meilleure sensibilisation aux gestes barrières, nous avons mis des affiches et des flyers dans tous les équipements. À la demande de certains dirigeants d'associations, nous avons aussi créé des formulaires demandant aux licenciés de bien respecter les mesures de protection. Nous avons aussi formé dans toute la France des référents Covid qui puissent répondre à toutes les interrogations, ajoute le directeur technique national.*

Parmi les autres actions que l'Ufolep a souhaité mettre en place à l'automne dernier figure un grand plan de relance qui va permettre d'accompagner des projets nouveaux, notamment le développement des sports de nature : *Nous avons aussi comme volonté d'aller à la rencontre d'un public qui a peu ou pas accès à la pratique sportive, notamment dans les territoires prioritaires, conclut Pierre Chevalier. Rétablir l'égalité d'accès au sport est un enjeu encore plus d'actualité.*

PLUS D'INFORMATIONS :

[www.ufolep.org](http://www.ufolep.org)





**GUILLAUME LÉGAUT, DIRECTEUR DE L'UCPA**

### **L'UCPA RÉINVENTE SON MODÈLE ÉCONOMIQUE**

Animée depuis 50 ans par un projet éducatif et une mission d'accessibilité sociale, l'UCPA gère notamment 250 sites sportifs en France, dont 70 en délégation de service public qui étaient fréquentés par 3 millions de participants avant l'apparition de la Covid. Son directeur, Guillaume Légaut, a accepté de faire, en toute transparence, un point d'étape sur l'impact économique de la crise sanitaire.

Outre la gestion de centres sportifs de proximité, l'association organise également à destination des jeunes des stages sportifs en France et à l'étranger pendant la période des vacances. Avant la crise sanitaire, 240 000 jeunes étaient accueillis chaque année. En 2020, ils ont été bien moins nombreux. Lors du confinement de mars 2020, l'UCPA a dû procéder en urgence au rapatriement de 3 000 clients en France et à l'étranger et la totalité des sites ont fermé dans la foulée. Le chômage partiel a été très vite activé pour 90% des salariés.

Une situation d'urgence qui n'a pas empêché l'ensemble des équipes de mettre en place des actions solidaires tout au long de l'année : *À l'initiative de l'Etat, nous avons organisé cet été des colonies apprenantes en direction des jeunes des quartiers de la politique de la ville, des jeunes qui ont vécu plus durement le confinement que les autres. L'objectif de ces colonies, c'est de les aider à se remobiliser*

## **UNE SITUATION D'URGENCE QUI N'A PAS EMPÊCHÉ L'ENSEMBLE DES ÉQUIPES DE METTRE EN PLACE DES ACTIONS SOLIDAIRES TOUT AU LONG DE L'ANNÉE**

*grâce aux activités sportives. À l'UCPA, nous avons accueilli dans le cadre de ce dispositif plus de 6 500 jeunes. Pendant les vacances de la Toussaint, on a fait partir 850 jeunes de plus. Nous espérons que ce dispositif va perdurer et que cela va permettre à des jeunes qui en ont besoin de pouvoir partir,* relate Guillaume Légaut.

D'un point de vue économique, la crise sanitaire a fait perdre à l'UCPA un peu plus de 100 millions de chiffre d'affaires pour l'année 2020, ce qui correspond à 40% de perte de l'activité globale. Malgré les difficultés économiques inhérentes à l'actualité, l'association a choisi de continuer à développer plus que jamais ce qu'elle appelle les *UCPA Sports Station*, de nouveaux multiplexes sportifs qui regroupent des espaces sportifs multisports ouverts à tous : *À l'UCPA, nous avons envie de créer des expériences nouvelles autour du sport et d'innover dans la matière. Dans une dizaine de villes vont ouvrir avant 2025 ces espaces hybrides où les différents pratiquants pourront se croiser, partager leur pratique, échanger. Celui de la ville de Reims a été inauguré en novembre dernier,* explique le directeur.

Parmi les autres innovations et nouveautés à développer, l'UCPA souhaite fortement accompagner le lancement du pass sport, dispositif initié par l'État pour aider les jeunes en difficulté à pratiquer une activité sportive et qui devrait être mis en place en 2021. Une aide très attendue mais dont les critères ne sont pas encore définis : *Il y a beaucoup d'incertitude sur l'avenir. On ne sait pas si les jeunes vont avoir peur pendant longtemps des risques sanitaires ou au contraire s'il va y avoir un boom des sports nature,* conclut Guillaume Légaut.

Il est impossible aujourd'hui de connaître les conséquences économiques de la crise de la Covid-19 dans le domaine du sport. Mais de nombreux défis seront à relever.

PLUS D'INFORMATIONS :

[www.ucpa.com](http://www.ucpa.com)



## LA FSGT, LE LIEN AVANT TOUT

La FSGT (Fédération sportive et gymnique du travail) est une fédération omnisports forte de 4 700 associations et de 270 000 pratiquants. Avec Emmanuelle Bonnet-Oulaldj, coprésidente de la structure, nous revenons sur les actions que la FSGT a mises en place pour garder le lien avec les clubs pendant la crise, coûte que coûte.

Depuis sa création il y a presque 90 ans, la FSGT a comme porte-étendard les valeurs du lien social et de la solidarité. Dès le début de la crise, la fédération a eu comme première préoccupation de garder le lien avec ses clubs en les informant de l'évolution de la crise sanitaire et de les accompagner, tout simplement : *C'était important pour nous de maintenir le lien car nous nous définissons comme une fédération de clubs. Ce qui fait l'essence de la FSGT c'est l'action, la mobilisation et la vie de ses clubs. La FSGT, c'est d'abord la vie associative et sportive qui la fait vivre. En période de crise sanitaire, économique et sociale, les conséquences sur la population, sur l'accès au sport pour tous vont s'accroître car il va y avoir des inégalités encore plus fortes. Notre enjeu, c'est donc de maintenir le rôle d'une fédération et son rapport au club dans un contexte compliqué*, raconte Emmanuelle Bonnet-Oulaldj.

Au fil des mois, la FSGT s'est transformée en un relais d'information et un trait d'union entre les instances nationales et les clubs, notamment sur la question des modalités de pratique, des protocoles sanitaires mais également sur les aides disponibles pour les clubs, par exemple financières. Son 2<sup>e</sup> axe de développement et d'innovation a été de proposer un panel d'activités à distance à travers son espace fédéral éducation à la santé : *Chaque jour étaient proposées des activités physiques et sportives à pratiquer chez soi ou dans un périmètre d'un kilomètre carré. Il y en avait pour toutes les envies, enfants, familles, seniors. Notre comité de Seine-Saint-Denis a organisé une course connectée en soutien aux initiatives «Je cours avec le monde»*, détaille Emmanuelle Bonnet-Oulaldj. La Fédération a aussi mis en place plus récemment le podcast *la FSGT confinée*, un nouvel espace de vie qui met en lumière des initiatives de comités, de clubs ou d'activités pour maintenir le lien pendant cette période de confinement.

Pour la fédération, il est fondamental d'imaginer de nouveaux projets, surtout si la crise perdure dans le temps : *Il y a un enjeu très important pour les fédérations : c'est repenser les activités de pleine nature parce qu'à travers cette crise sanitaire c'est aussi une crise écologique qui se pose. La FSGT commence déjà à travailler à une réappropriation de la pleine nature, du plein air, y compris dans les espaces urbains très denses. Cela se traduit aussi par un réinvestissement de l'espace public extérieur.*



**EMMANUELLE BONNET-OUALDJ, COPRÉSIDENTE DE LA FSGT**

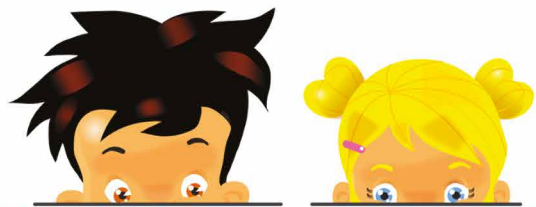
## LA FÉDÉRATION A EU COMME PREMIÈRE PRÉOCCUPATION DE GARDER LE LIEN AVEC SES CLUBS EN LES INFORMANT DE L'ÉVOLUTION DE LA CRISE SANITAIRE ET DE LES ACCOMPAGNER

*Mais si l'extérieur devient un espace où l'on peut pratiquer en toute sécurité, il faut l'investir davantage. Il y a énormément d'espaces disponibles et qui pourraient être utilisés par les associations sportives*, explique la coprésidente.

La FSGT milite plus que jamais pour le développement de pratiques ouvertes à tous et la prise en compte des besoins sociaux de la population.

PLUS D'INFORMATIONS :

[www.fsgt.org](http://www.fsgt.org)



**DIMA**  
Equipements de motricité et d'éveil **KID**

**- 15%\***

[dimasport.fr/dimakid](http://dimasport.fr/dimakid)  
avec le code **HAPPYKID**



Fabriqué en France  
par **DIMASPORT**  
Équipements sportifs

Tél. : 01 64 40 05 70 - Fax : 01 64 40 00 37 - [www.dimasport.fr](http://www.dimasport.fr) - [info@dimasport.fr](mailto:info@dimasport.fr)

\* Offre valable sur une sélection de plus de 600 articles

# FORMER SES DIRIGEANTS : UN GAGE DE DÉVELOPPEMENT ET DE PÉRENNITÉ

**LA VITALITÉ ET LE DÉVELOPPEMENT DE LA FÉDÉRATION REPOSENT EN PARTIE SUR SES DIRIGEANTS. QU'EN EST-IL DE LA FORMATION DE CES BÉNÉVOLES ENGAGÉS, MILITANTS, FORCES VIVES DE LA FÉDÉRATION ?**

La formation des acteurs fédéraux est une priorité pour assurer le développement fédéral. Cela concerne les dirigeants d'associations, de structures territoriales, ainsi que tous les acteurs des instances fédérales (comité directeur, commissions, etc.).

## **QUE PROPOSE LA FÉDÉRATION POUR SES DIRIGEANTS, EN MATIÈRE DE FORMATION ?**

Le séminaire d'accompagnement à la prise de responsabilités fédérales a pour objectif d'accompagner, de faciliter, d'encourager et de valoriser l'engagement des dirigeants des structures territoriales et nationales. Il s'adresse donc à toute personne qui possède déjà un vécu associatif et qui souhaite, en développant ses compétences, optimiser son engagement bénévole au service du développement fédéral.

Pour assurer le renouvellement et le développement des ressources humaines dirigeantes, avec une vision à long terme, la fédération s'est dotée d'une offre jeunesse :

- Elle a modélisé et promotionné sur l'ensemble du territoire la formation *éveil aux responsabilités*. Cette dernière s'adresse aux jeunes de 14-16 ans désireux de s'engager dans la vie de leur association. Au programme : la découverte du monde associatif, en particulier celui de la fédération, son fonctionnement et les différents acteurs bénévoles qui la composent et la font vivre, mais également une meilleure connaissance de soi-même (prise de parole, conduite de projet, expérience de *vivre ensemble*), étape incontournable pour permettre l'engagement futur.
- Depuis quelques années, les séjours SoLeader ont permis à un certain nombre de jeunes (18-25 ans) de vivre

le projet éducatif de la fédération, avec ses valeurs fortes de responsabilité, d'ouverture, de solidarité. C'est avec plaisir que la fédération est fière de retrouver certains d'entre eux dans des rôles de dirigeants territoriaux et nationaux.

## **LES FORMATIONS DE DIRIGEANTS, UNE RÉELLE NÉCESSITÉ ?**

Les dirigeants associatifs à la fédération sont issus de tous horizons et acceptent de s'investir dans un engagement dont ils ne perçoivent pas toujours immédiatement toutes les implications. La bonne volonté est indispensable, mais ça ne suffit pas ! Issu d'une association où il a pris des fonctions par envie ou pour assurer le relais d'autres personnes, le dirigeant, la plupart du temps, n'a pas eu de formation pour se préparer à sa mission.

L'approfondissement de certaines compétences, et l'acquisition de nouvelles vont permettre un fonctionnement satisfaisant de l'association, de

la structure territoriale, dans le pilotage de ses ressources, tant humaines que financières, et vont aussi être un levier de développement. Sans compter qu'elles vont participer à l'épanouissement de la personne à travers son rôle de dirigeant. Et pourtant ce n'est pas toujours la priorité !

Ce même dirigeant qui va inciter l'encadrement technique des associations à partir en formation, pour acquérir une qualification supplémentaire, pour tenir son rôle avec plus de compétences et donc d'assurance, ne va pas forcément s'appliquer cette règle à lui-même. Or, pour les responsables, la formation est un gage d'évolution, de développement et de pérennité de l'association, des structures territoriales et de la fédération.

## **LES DIRIGEANTS ASSOCIATIFS À LA FÉDÉRATION SONT ISSUS DE TOUS HORIZONS**

Il est donc de la responsabilité de celle-ci d'accompagner ses dirigeants à travers ses formations. Cette orientation se retrouve à travers certaines actions du Plan de développement fédéral.

### **EN SEPTEMBRE, À BOULOURIS, LE 1<sup>ER</sup> SÉMINAIRE DE LA SAISON**

Dès le début de saison, en septembre, une session du séminaire d'accompagnement à la prise de responsabilités fédérales s'est déroulé à Boulouris. Durant ces 3 jours, les thématiques suivantes ont été abordées :

- Réflexions identitaires : fondements, identités et valeurs fédérales qui ont conduit au PDF actuel
- Organisation de la fédération
- Plan de développement fédéral (PDF)
- Rôles et missions des dirigeants de la fédération
- Bonnes pratiques du dirigeant fédéral

Outre les contenus abordés, de manière interactive, avec des échanges constants entre participants et animateurs, cette formation permet de construire un début de réseau. On y rencontre des dirigeants de toutes régions, avec des projets de développement, des problématiques parfois différentes mais parfois semblables.

Dans son projet éducatif, la fédération mentionne qu'elle vise l'épanouissement de la personne. En favorisant l'engagement, en accompagnant la prise de responsabilités, elle participe à l'épanouissement de ses dirigeants, permet la transmission et construit la fédé de demain.

PLUS D'INFORMATIONS :

[www.fscf.asso.fr/formation-dirigeant](http://www.fscf.asso.fr/formation-dirigeant)

**ON NE NAÎT PAS DIRIGEANT,  
ON LE DEVIENT**





# DIFFUSER, INFUSER ET DÉVELOPPER LA CULTURE SANTÉ





## MAIS SI L'ESPÉRANCE DE VIE AUGMENTE, L'ESPÉRANCE DE VIE EN BONNE SANTÉ, C'EST-À-DIRE SANS INCAPACITÉ ET MALADIE, STAGNE

**POUR L'ORGANISATION MONDIALE DE LA SANTÉ (OMS), LA SANTÉ EST UN ÉTAT COMPLET DE BIEN-ÊTRE PHYSIQUE, MENTAL ET SOCIAL, QUI NE CONSISTE PAS SEULEMENT EN UNE ABSENCE DE MALADIE OU D'INFIRMITÉ. ÊTRE EN BONNE SANTÉ EST UNE PRÉOCCUPATION DE CHAQUE INSTANT. C'EST UNE NÉCESSITÉ, MAIS DONT IL FAUT SE FAIRE UN ALLIÉ.**

### POURQUOI SE PRÉOCCUPER DE SA SANTÉ ?

L'espérance de vie a nettement augmenté depuis un demi-siècle, passant de 65 à 80 ans en 50 ans. Ces progrès sont à mettre essentiellement sur le compte de la médecine dite curative qui soigne les maladies. On peut citer comme avancées majeures les antibiotiques, mais aussi les anesthésiques qui ont permis les progrès de la chirurgie. La vaccination a également constitué un élément important en éradiquant par exemple la poliomyélite ou la variole. On peut, bien-sûr, y ajouter une meilleure hygiène de vie générale et une meilleure alimentation. Mais si l'espérance de vie augmente, l'espérance de vie en bonne santé, c'est-à-dire sans incapacité et maladie, stagne. On vit plus vieux mais avec de plus en plus d'incapacités.

Le revers de la médaille de ces progrès de la vie moderne est l'augmentation importante des maladies évitables. Dans le monde, 2 millions de personnes meurent chaque année de ces maladies : cardio-vasculaires (infarctus du myocarde, accidents vasculaires cérébraux, artérites), pulmonaires (bronchopathies obstructives, cancer du poumon), diabète, obésité, cancers, etc.

### POURQUOI CETTE AUGMENTATION DE CES MALADIES « ÉVITABLES » ?

Le grand responsable de ces maladies est notre mode de vie. Le progrès a entraîné une réduction majeure de notre activité physique en privilégiant les déplacements passifs et en diminuant les contraintes physiques au travail. De même, notre alimentation s'est modifiée avec une augmentation très importante des produits trop sucrés, trop salés, trop gras. Notre environnement s'est dégradé avec la pollution industrielle et ses nombreux agents cancérigènes. Enfin, la consommation de produits dangereux persiste (tabac, alcool, drogues).

Il s'agit là d'un enjeu majeur de santé publique ; ces maladies entraînent bien-sûr une surmortalité prématurée, mais aussi des états de fragilité de santé avec de nombreuses incapacités et des handicaps aboutissant à des états de dépendance majeurs.

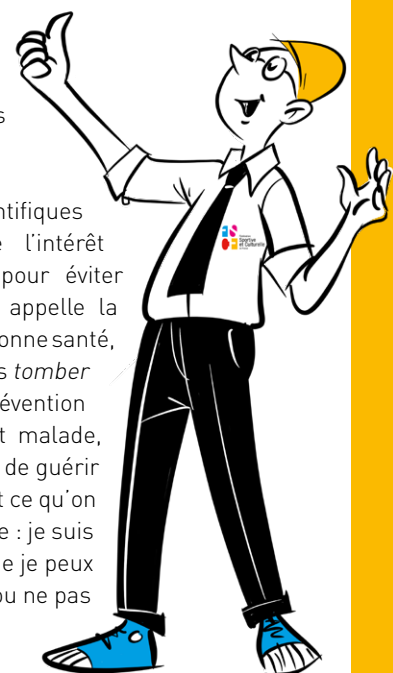
Pour ces différentes raisons, les grandes organisations mondiales comme l'OMS<sup>[1]</sup>, mais aussi nationales, ont mis sur pied des plans pour lutter contre ces fléaux. En France, on peut citer la stratégie nationale Sport Santé pour ce qui concerne la nutrition et les activités physiques.

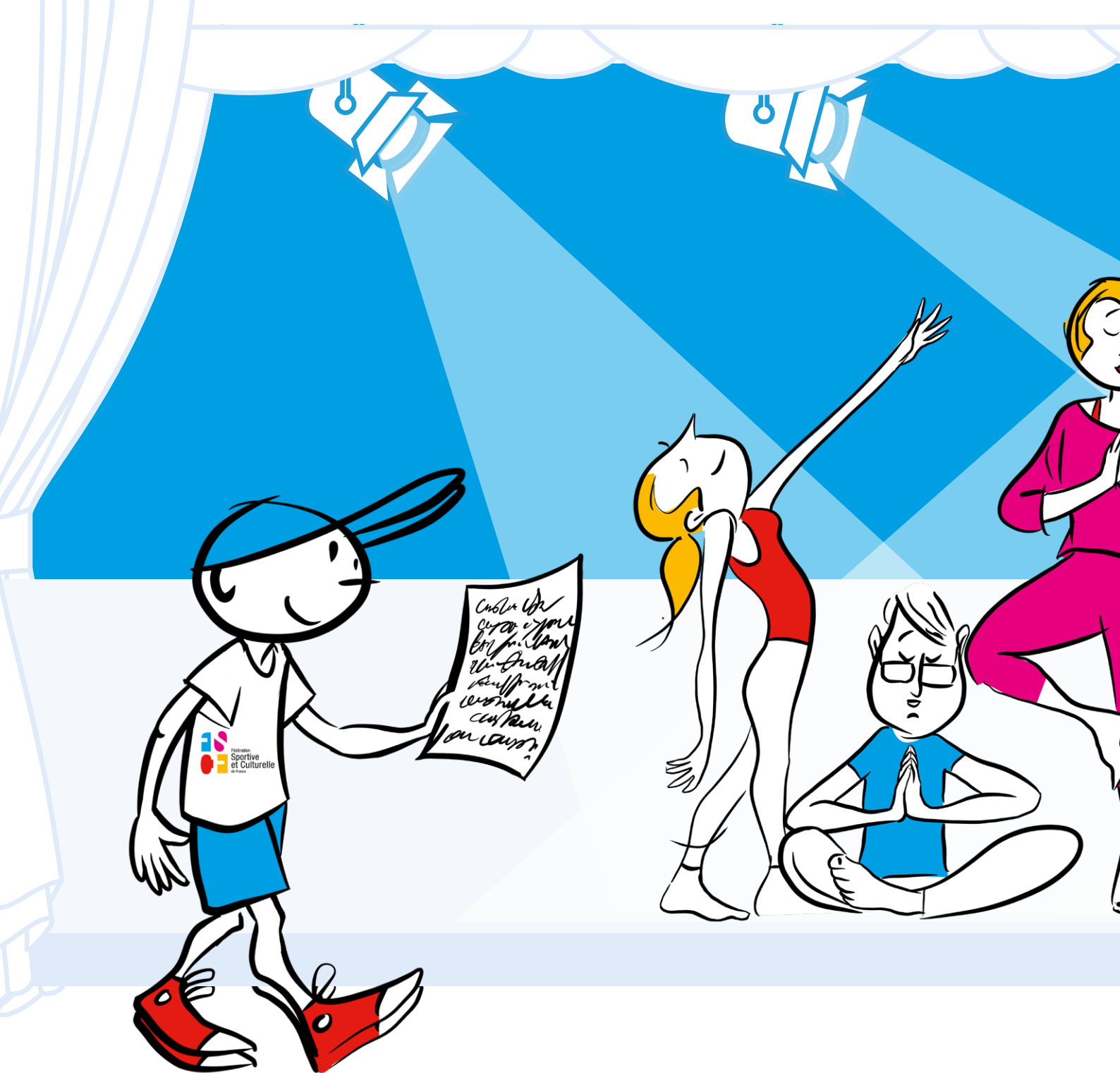
### A-T-ON DES MOYENS POUR ÉVITER CES MALADIES ? COMMENT PEUT-ON LUTTER CONTRE ELLES ?

Comme aurait dit La Palisse, si ces maladies sont appelées évitables c'est qu'on peut les éviter ! C'est tout l'enjeu des plans de santé publique.

D'innombrables études scientifiques depuis 30 ans ont montré l'intérêt des mesures de prévention pour éviter ces maladies, c'est ce qu'on appelle la prévention primaire : je suis en bonne santé, qu'est-ce que je fais pour ne pas *tomber* malade ? Au-delà de cette prévention primaire, même quand on est malade, il est possible d'améliorer voire de guérir certaines de ces maladies, c'est ce qu'on appelle la prévention secondaire : je suis ou j'ai été malade, qu'est-ce que je peux faire pour améliorer ma santé ou ne pas *retomber* malade ?

<sup>[1]</sup> Organisation mondiale de la santé





## ON VIT PLUS VIEUX MAIS AVEC DE PLUS EN PLUS D'INCAPACITÉS

### QUELS SONT LES GRANDS PRINCIPES DE PRÉVENTION SANTÉ ?

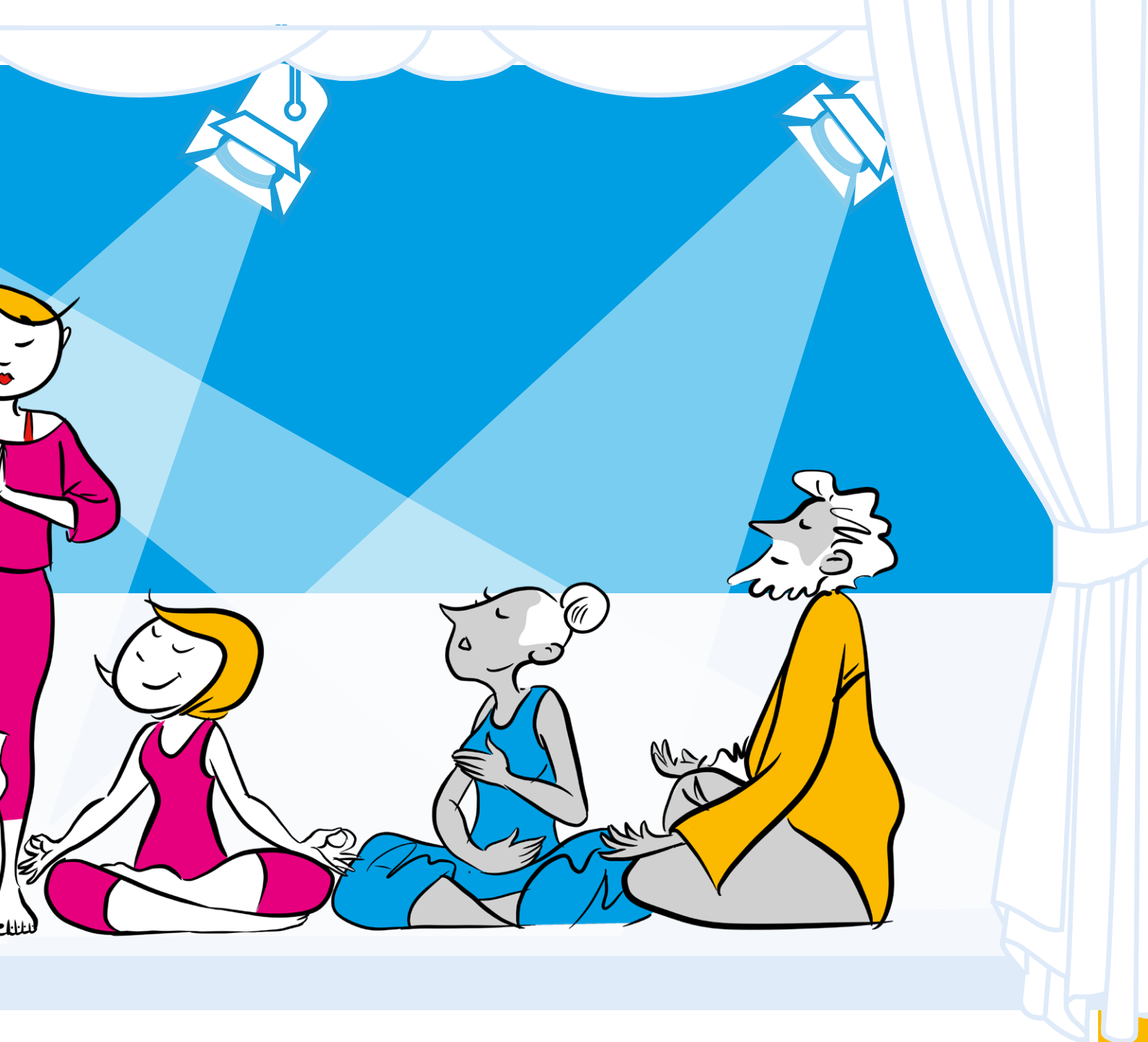
Sans négliger les aspects mentaux ou sociaux de la santé, la santé physique ressort dans de nombreuses études scientifiques comme le facteur le plus important pour être en bonne santé. C'est sur cet aspect que les grands principes de prévention santé ont été élaborés et que la stratégie nationale Sport Santé en 2019 a été construite et sur laquelle la fédération s'appuie pour son programme santé.

#### 1) Lutte contre la sédentarité et l'inactivité physique :

De nombreuses études scientifiques ont mis en évidence que la sédentarité et le manque d'activité provoquent de nombreuses maladies et que, à contrario, lutter contre ces facteurs améliore de façon très importante la santé.

#### 2) Lutte contre la malbouffe :

Là encore, les données scientifiques pointent les facteurs alimentaires générant les maladies de surcharge : l'excès



de calories ingérées et les aliments trop sucrés, salés ou gras, mais aussi l'amélioration de la santé avec une meilleure alimentation. Il vaut mieux manger *un peu de tout, de tout un peu*.

**3) Lutte contre les addictions (tabac, alcool et drogues) :**  
Pour ne citer qu'un exemple, le tabac entraîne 50 000 morts prématurées en France chaque année. Là aussi, rien n'est inéluctable, et l'arrêt du tabac, quel que soit l'âge, améliore la santé.

## LA FÉDÉRATION PARTICIPE À L'EFFORT NATIONAL DE SANTÉ PUBLIQUE

Respecter ces principes, c'est épargner des millions de morts prématurées par an. C'est facile à faire, ça ne coûte pas cher et on gagne à tous les coups.

### QUE PEUT FAIRE LA FÉDÉRATION ?

Ayant mis l'être humain au cœur de son projet, il est donc naturel que la fédération participe à l'effort national de santé publique sur ce sujet, d'autant que de nombreuses activités fédérales peuvent contribuer à l'amélioration de la santé de nos adhérents.

Une commission nationale Santé Bien-être Mieux-être a été créée en 2012 pour établir une stratégie Sport Santé au sein de la fédération. Un programme santé a été mis en place par la suite, le programme Atoutform<sup>®</sup>. Il a pour ambition de prendre en charge globalement tous les aspects santé des activités fédérales.



### QUELQUES MOTS SUR ATOUTFORM'

Le programme Atoutform' est le programme global de santé de la fédération. Il a pour ambition d'améliorer ou de préserver la santé de chacun de ses acteurs, quels que soient leur âge, leur sexe, leur état de santé et leurs actions au sein de la fédération (dirigeants, salariés, animateurs, pratiquants ou spectateurs) et ce, que les activités soient culturelles, sportives ou socio-éducatives.

Pour répondre au mieux aux besoins, le programme Atoutform' est composé de 3 thématiques visant chacune un aspect particulier de la santé.

#### • Atout+

Atout+ est la thématique centrale du programme s'adressant à tous. Elle vise à diffuser et encourager les *bonnes pratiques* en terme de santé. Elle met sur pied des actions de prévention dans tous les domaines de la santé (physique, mentale et sociale) en utilisant tous les moyens de diffusion possibles :

- affichage, diffusion sur les réseaux sociaux, sites internet, etc. ;
- réunions d'informations et ateliers pratiques ;
- promotion des activités culturelles et physiques sport santé.

#### • Bouge+

La thématique Bouge+ est une thématique complémentaire d'Atout+. Elle touche aussi tous les publics mais s'attache à augmenter les déplacements actifs dans la vie quotidienne et professionnelle. Plus largement, elle a pour objectif de rendre les personnes plus actives dans leur vie personnelle en dehors de leurs pratiques fédérales.

Pour cela, 2 programmes de marche existent au sein de la fédération, le programme D-Marche® et le programme Kiplin. Le premier est un programme "motivationnel", une invitation à augmenter durablement la quantité de pas au quotidien pour que le pratiquant puisse profiter pleinement des bienfaits de la marche. Le deuxième est une application pour smartphone qui utilise le jeu, les défis pour inciter les personnes à bouger plus au quotidien.

#### • Form+

La thématique Form+ est destinée à promouvoir les activités physiques et culturelles aux publics ayant des fragilités de santé (porteurs de maladies chroniques, incapacités ou handicaps) qui ne peuvent pas pratiquer sans adaptation les activités habituelles de la fédération.

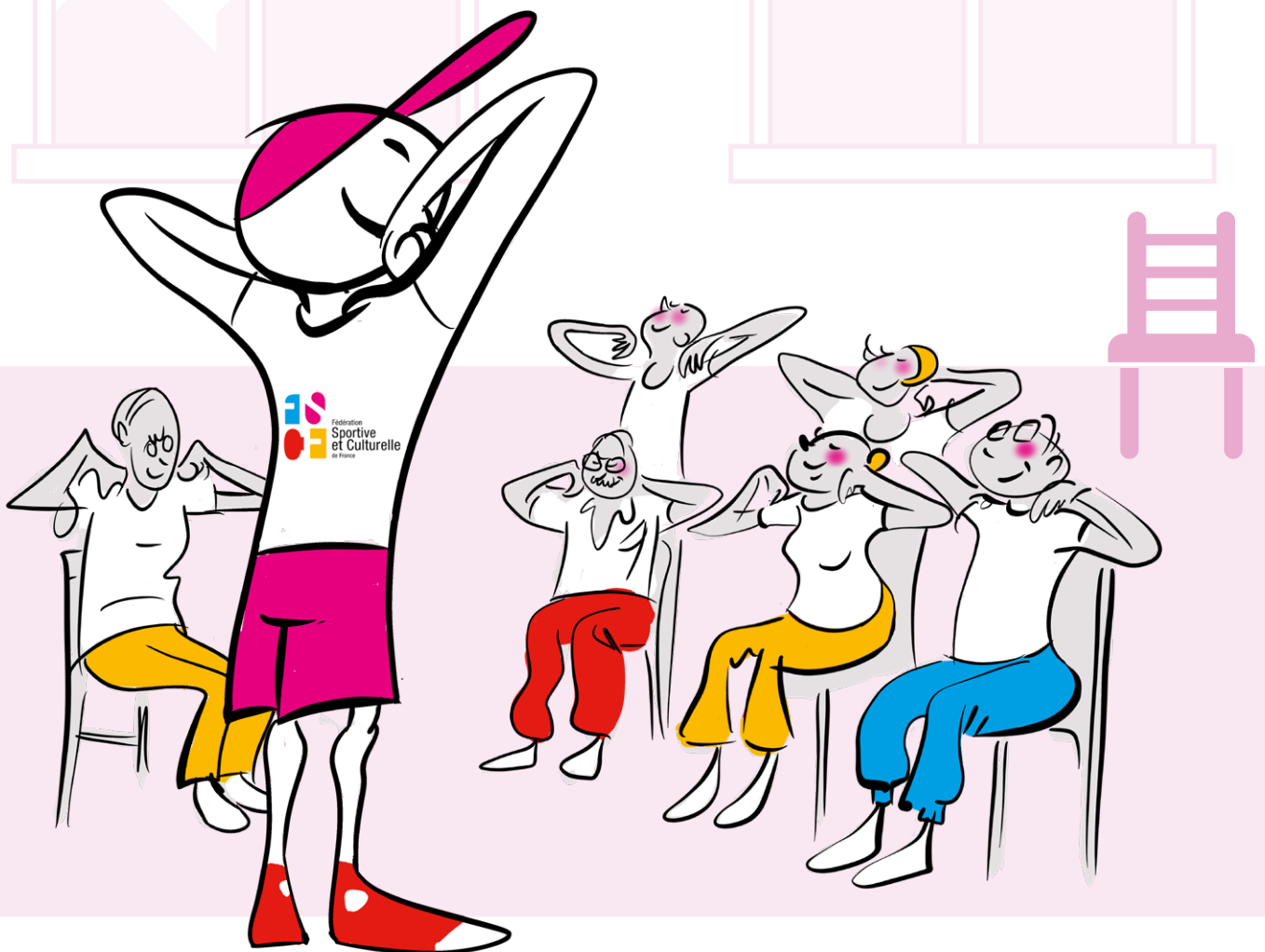
### COMMENT UTILISER ATOUTFORM'

Le programme Atoutform' est actuellement déployé sur l'ensemble du territoire par les structures déconcentrées (comités régionaux et départementaux). Chaque association peut adhérer au programme en commençant par la thématique Atout+, en mettant sur pied des actions simples de prévention santé comme par exemple l'affichage de messages de santé dans son association ou un atelier santé en marge d'une réunion ou d'une compétition. De nombreuses solutions «clés en main» ont été créées par la fédération pour faciliter le déroulement de ces actions, qui demandent pour la plupart peu de moyens humains, matériels et financiers. L'objectif, dans un premier temps, est d'entrer dans la dynamique santé et de participer tous ensemble à l'amélioration de la santé des adhérents sans chambouler la vie des associations.

# ET VOUS,

Connaissez-vous votre profil santé?





### LA CULTURE SANTÉ FÉDÉRALE

Au-delà du programme Atoutform', l'ambition de la fédération - et donc de sa commission nationale santé - est d'intégrer une culture santé au sein de toutes les réflexions, à chaque étage de la fédération (national, territorial, associatif).

Cette réflexion santé doit guider tous les acteurs de la fédération dans toutes leurs actions, de la même façon que celle sur l'épanouissement de l'être humain. À chaque étape de la réflexion d'un projet ou d'une action, on doit se poser la question de savoir si ce que l'on propose de faire est bon pour la santé des pratiquants. Si la réponse est négative, il faut revoir la copie pour y intégrer cette dimension santé.

Cette réflexion santé n'a pas pour objet d'éliminer toute notion de risque comme, par exemple, pour les activités sportives, mais de réfléchir et d'agir pour que ce risque inhérent à toute pratique physique soit réduit à son strict minimum par rapport aux bienfaits attendus de l'activité.

### LA CULTURE SANTÉ, UN PROJET DE VIE POUR LES ADHÉRENTS

Si l'intégration de la culture santé par la fédération est importante, l'étape ultérieure est de l'inculquer à chacun des adhérents. Il est essentiel, grâce aux actions et attitudes de tous, de favoriser l'intégration des bonnes

pratiques en matière de santé à chaque personne et faire en sorte de les pérenniser dans le temps.

L'étape ultime est d'arriver à inculquer cette culture santé et sport santé dès le plus jeune âge afin que chaque enfant considère comme allant de soi de prendre soin de sa santé et de pratiquer régulièrement des activités physiques et culturelles, de les choisir librement et pouvoir le faire tout au long de sa vie.

À nous tous, au sein de la fédération, de proposer des activités sportives et culturelles à tout le monde, du plus jeune âge à un âge avancé, quels que soient son état de santé (en bonne santé et porteur de fragilités ou de handicaps), son sexe ou son statut social. Chaque personne à la fédération doit pouvoir trouver une activité qui lui plaise adaptée à son état et à son âge.

L'objectif à atteindre serait que les adhérents fassent des activités physiques et culturelles sans qu'ils se rendent compte que cela est bon pour leur santé avec juste deux mots clés *PLAISIR* et *CONVIVIALITÉ*.

PLUS D'INFORMATIONS :

[www.fscf.asso.fr/atoutform](http://www.fscf.asso.fr/atoutform)

# LA FÉDÉRATION

## IL Y A UN SIÈCLE

**APRÈS UNE ANNÉE 1920 PLACÉE SOUS LE SIGNE DE LA RENAISSANCE ET DE LA RECONSTRUCTION POUR L'ENSEMBLE DE SES SOCIÉTÉS ET STRUCTURES, LA FGSPF NE MANQUE PAS D'IDÉES. SOUS L'IMPULSION DE SON PRÉSIDENT PAUL MICHAUX ET DE SES AMIS DU COMITÉ CENTRAL, UN APPEL EST LANCÉ À L'ENSEMBLE DES STRUCTURES TERRITORIALES.**



**DÉCORATION DE PAUL MICHAUX, FONDATEUR DE LA FÉDÉRATION, PAR LE MARÉCHAL FOCH**

Pour continuer à pouvoir tenir son rang face à la prise d'indépendance des sports comme le football en 1919 et le rugby, le hockey sur gazon et l'athlétisme en 1920, les dirigeants de la FGSPF lancent un vaste plan d'organisation avec un support incontournable, la revue fédérale *Les Jeunes*.

Tout doit passer par une grosse communication et le journal en sera le vecteur. Le numéro daté du 16 janvier compte 16 pages avec une photo pleine page sur la Une et un article solennel du Président Michaux qui lance son appel à toutes les Unions régionales et aux associations. La parution devient hebdomadaire, la pagination est multipliée par quatre et la revue devient un vrai support de communication avec 47 numéros pour l'année au lieu de 14. Par le journal doivent passer toutes les informations en provenance du siège fédéral, mais aussi celles de toutes les structures territoriales jusqu'à la plus petite société. C'est un plébiscite et la diffusion progresse rapidement. Dès le 1<sup>er</sup> février, Hébrard parle de satisfaction de tous côtés, de félicitations, d'encouragements, tout en demandant un effort pour diminuer le déficit qui est très lourd.

Vingt-trois pages de décisions, communiqués et comptes rendus officiels pour le premier trimestre, on ne pourra plus dire que les informations restent au siège parisien.

Edouard Glotin, président de l'URPSO depuis 1907 et vice-président de la FGSPF, propose dans de longs articles l'exemple de son Union bordelaise et la nécessité de créer un maillage pour organiser et développer les Unions dans l'esprit fédéral avec une articulation autour de présidents à forte personnalité. Une organisation de développement autant matérielle que financière avec une émulation et le soutien des Unions déjà structurées. Cette installation sur le territoire hexagonal de ces comités auxiliaires semble porter ses fruits et lors du comité central on enregistre l'adhésion de 33 nouvelles sociétés dont 14 en Moselle à Hayange, Nilvange, Bitche, Sarrebourg, par exemple.

**LES DIRIGEANTS DE LA FGSPF LANCENT UN VASTE PLAN D'ORGANISATION ...**



---

## ... UN SUPPORT INCONTOURNABLE, LA REVUE FÉDÉRALE LES JEUNES

---

Ce chiffre est en partie expliqué par l'événement du trimestre en préparation depuis plusieurs mois, la remise à Paul Michaux, fondateur de la fédération, de la Légion d'honneur. Le 20 mars 1921 le maréchal Foch décore le président sous les acclamations de 5000 gymnastes réunis au milieu des drapeaux dans le jardin des Tuileries. Une foule immense prend ensuite la direction de l'Arc de triomphe au son des tambours et clairons pour raviver la flamme. Chacun se souvient des cent-dix mille membres montés au front dans la Marne, dans la Somme, au Chemin des Dames ou à Verdun, un hommage est rendu aux vingt-quatre mille membres tombés au champ d'honneur, et aux soixante-mille blessés.

Au front comme à l'arrière, la fédération a apporté une aide considérable à la France en guerre, s'engageant comme une véritable patriote auprès de l'effort national. Voilà pourquoi ils sont nombreux en ce 20 mars 1921. Au nom de la République reconnaissante, Paul Michaux est fait chevalier de la Légion d'honneur. Son ami d'enfance, Foch, lui déclare : *Tu as été un des meilleurs artisans de la victoire.*

À travers lui, c'est toute la fédération qui est récompensée pour son sacrifice et ses efforts au service de la nation.

Comme l'année précédente, c'est Gouin qui sort vainqueur du 14<sup>e</sup> cross fédéral organisé à Meudon tout comme son club, l'*Arago sport orléanais*, champion par équipes.

Le 27 février on s'étonne de voir la Fédération multisports des sourds-muets adhérer au comité national des Sports alors que la F.G.S.P.F s'en voit refuser l'accès.

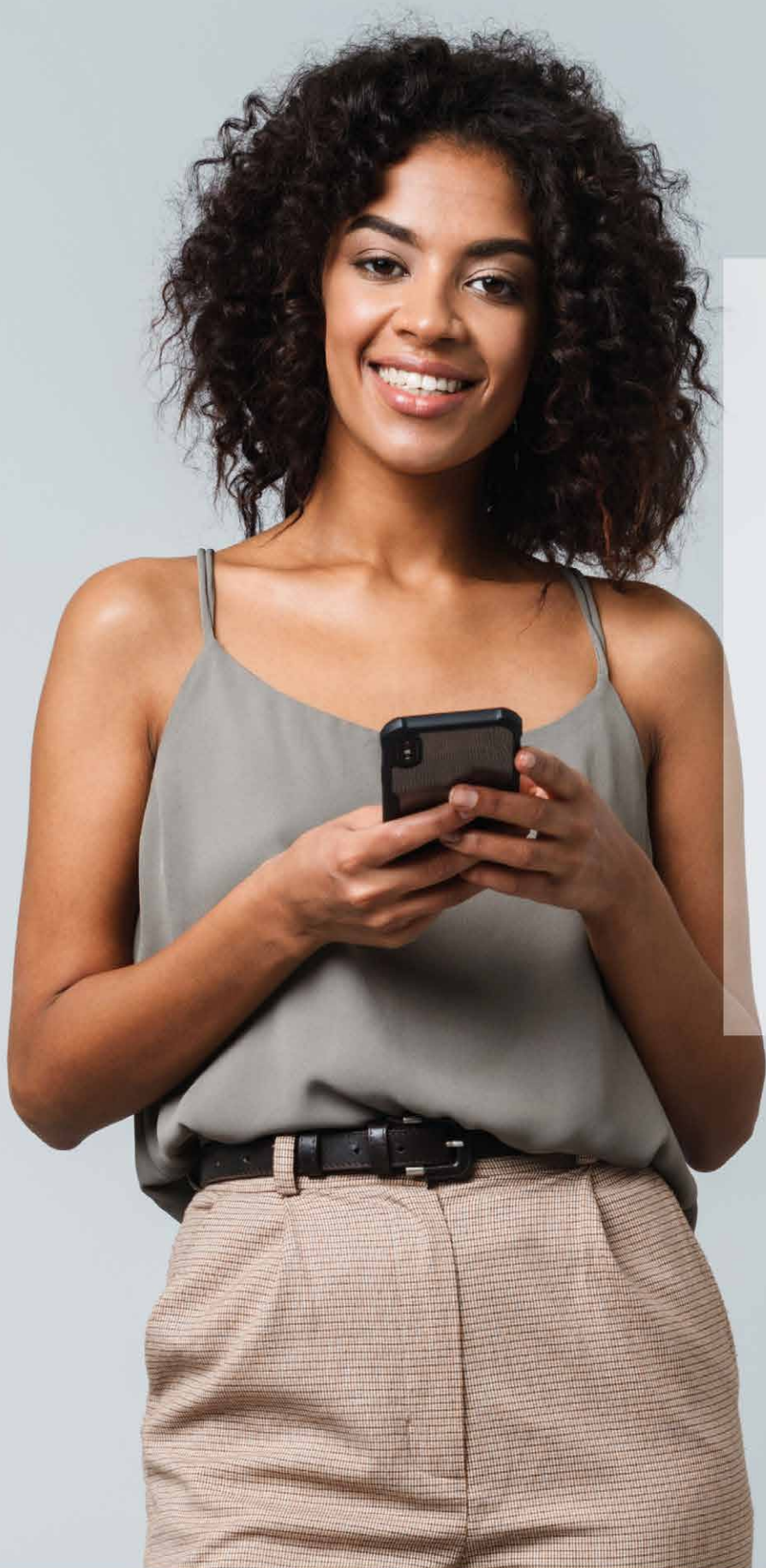
Le 13 mars, la fédération, dans un avis officiel très important, annonce son intention d'organiser un championnat de France de basket et demande aux sociétés pratiquantes l'envoi immédiat des adhésions de principe. C'est l'acte de naissance de la Coupe fédérale, qui fêtera donc son centenaire cette année.

À suivre...



ORLEANS. — LES FETES DE JEANNE D'ARC (7 et 8 mai).  
L'Arago Sport Orléanais en tête du cortège





**Le Crédit Mutuel  
vous ouvre  
associatheque.fr,  
sa base de  
connaissances  
associatives,  
que vous soyez  
client... ou pas.**

