



BROCHURE TECHNIQUE

Championnat national individuel FSCF

TWIRLING

11-22 AVRIL 2026 – SABLE-SUR-SARTHE (72)

LA FÉDÉRATION SPORTIVE ET CULTURELLE DE FRANCE

UNE FÉDÉRATION AFFINITAIRE MULTIACTIVITÉS

Créée en 1898, La Fédération Sportive et Culturelle de France (FSCF) développe et propose **des activités liées aux domaines sportifs, artistiques et culturels, des activités socio-éducatives ainsi que des actions de loisir pour tous.**

Forte de ses 153 536 adhérents et 1 346 associations affiliées, la FSCF encourage l'accès à la pratique de ses activités sous toutes ses formes : **initiation, découverte, loisir et/ou compétition.**

Reconnue d'utilité publique, la FSCF est ouverte à tous sans distinction, dans le respect des idées, des possibilités et des particularités de chacun.

Elle **organise de nombreuses compétitions, manifestations et autres rencontres** toutes placées sous le signe de la convivialité et animées par la même ambition, celle du partage et de l'épanouissement dans la pratique de son activité.

Outre les activités qu'elle propose, la FSCF **favorise la formation des bénévoles et des professionnelles** (Brevets fédéraux, BAFA/BAFD, Brevets professionnels, Certificats de qualification, etc.), et développe ainsi depuis de nombreuses années un programme de formation ambitieux tant pour l'encadrement bénévole que professionnel.

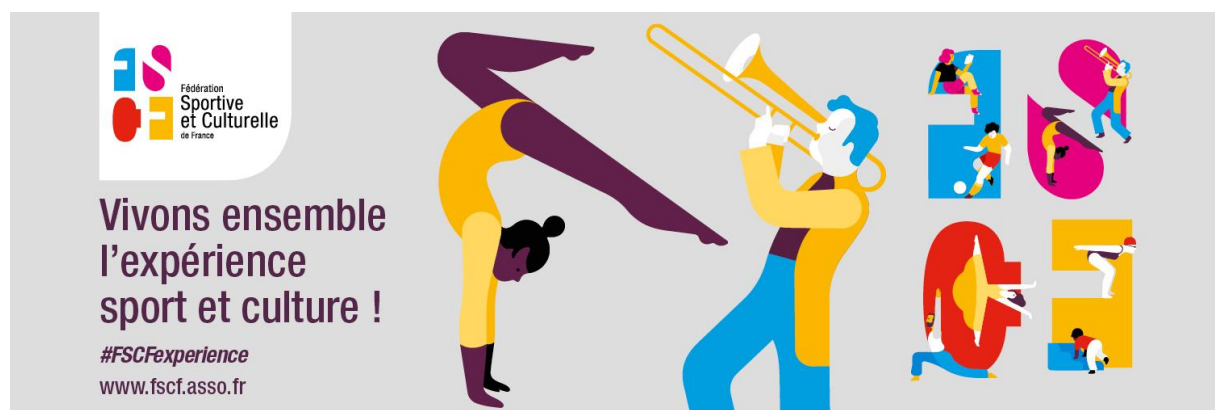
LE PROJET ÉDUCATIF DE LA FSCF

La fédération défend un projet éducatif basé sur des valeurs universelles et humanistes. À travers ses différentes pratiques et actions qu'elle propose, la fédération vise à l'épanouissement harmonieux de la Personne dans toutes ses dimensions.

Dans cet esprit, la Fédération Sportive et Culturelle de France fonde ses objectifs éducatifs essentiellement sur des valeurs d'ouverture, de respect, d'autonomie, des responsabilités et de solidarité.

// CHIFFRES CLÉS

- 153 536 adhérents,
- 1 346 associations affiliées,
- Une présence dans 80 départements métropolitains ainsi qu'en Guadeloupe, en Martinique, à la Réunion et en Polynésie Française et dans 12 comités régionaux,
- 120 activités sportives, artistiques et culturelles,
- 36 compétitions ou rencontres nationales organisées chaque année,
- 30 410 journées de formation (toutes formations confondues hors formations professionnelles).



FSCF
Fédération Sportive et Culturelle de France

Vivons ensemble l'expérience sport et culture !

#FSCFexperience
www.fscf.asso.fr

The graphic banner features the FSCF logo on the left, the slogan 'Vivons ensemble l'expérience sport et culture !' in a bold, purple font, and the hashtag '#FSCFexperience' and website 'www.fscf.asso.fr' below it. On the right, there are colorful illustrations: a person in a yellow top and purple leggings performing a handstand, a person in a blue suit playing a trumpet, and a grid of four smaller illustrations showing various sports and cultural activities like soccer, tennis, and dance.

LE MOT DU PRÉSIDENT



La Fédération sportive et culturelle de France a l'immense plaisir de vous accueillir à Sablé-sur-Sarthe (72) à l'occasion du championnat national individuel de twirling et de vous souhaiter la bienvenue.

Aujourd'hui, nous célébrons les activités sportives !

Ce rendez-vous qui met à l'honneur les valeurs de respect, d'humilité, de loyauté et de fraternité, est aussi une magnifique expérience où chacun peut apporter quelque chose aux autres, où chacun peut apprendre des autres. C'est une occasion unique de rassembler des personnes de tous les horizons, unies par la passion du sport dans un esprit de plaisir et de partage.

Que vous soyez ici pour concourir ou simplement venus pour encourager les participants, sachez que votre présence contribue à la magie de cette journée.

Je vous encourage tous à donner le meilleur de vous-mêmes, à faire preuve de fair-play et à profiter de chaque instant. Ensemble, faisons de cette rencontre un moment inoubliable !

Bravo à Twirling Club Sabolien, aux bénévoles et à la commission nationale pour le travail réalisé.

Merci aux adhérents pour leur participation, à la municipalité pour son accueil, aux partenaires publics ou privés pour leur accompagnement.

Bon week-end à tous et que la fête commence !

Christian Babonneau

1. PROTOCOLE

1.1 COMITE DIRECTEUR DE LA FEDERATION

Mme Marie-Noëlle GOUIFFES, vice-présidente à la jeunesse et à l'éducation populaire
M. Yves LAMBERT, trésorier général

1.2 CO-RESPONSABLES DE LA COMMISSION NATIONALE

Mme Daleila MARHOUM

M. Fabrice VEYSSIERE

2. ACCUEIL DES ASSOCIATIONS

Dès votre arrivée, vous devrez vous rendre impérativement à l'accueil pour retirer les dossiers contenant toutes les réservations de vos prestations ainsi que les dossiers juges.

Lieu d'accueil :

Vendredi 10 avril de 16h à 22h

Samedi 11 avril de 6h à 8h

Salle Madeleine Marie

25 rue St-Denis - 72300 SABLE-SUR-SARTHE

Téléphone :07-84-86-46-72

A noter : une petite buvette de boisson chaude et froide sera ouverte pour les clubs arrivant le vendredi.

Lors de l'accueil club, des petits cadeaux vous seront remis, ainsi que vos places pour vos différentes prestations, et des tours de cou "coach" pour accéder à la ZER. Attention le nombre de coach a été mis selon vos informations rentrés sur ADAGIO.

3. ADRESSES UTILES

3.1 SALLES DE COMPETITION

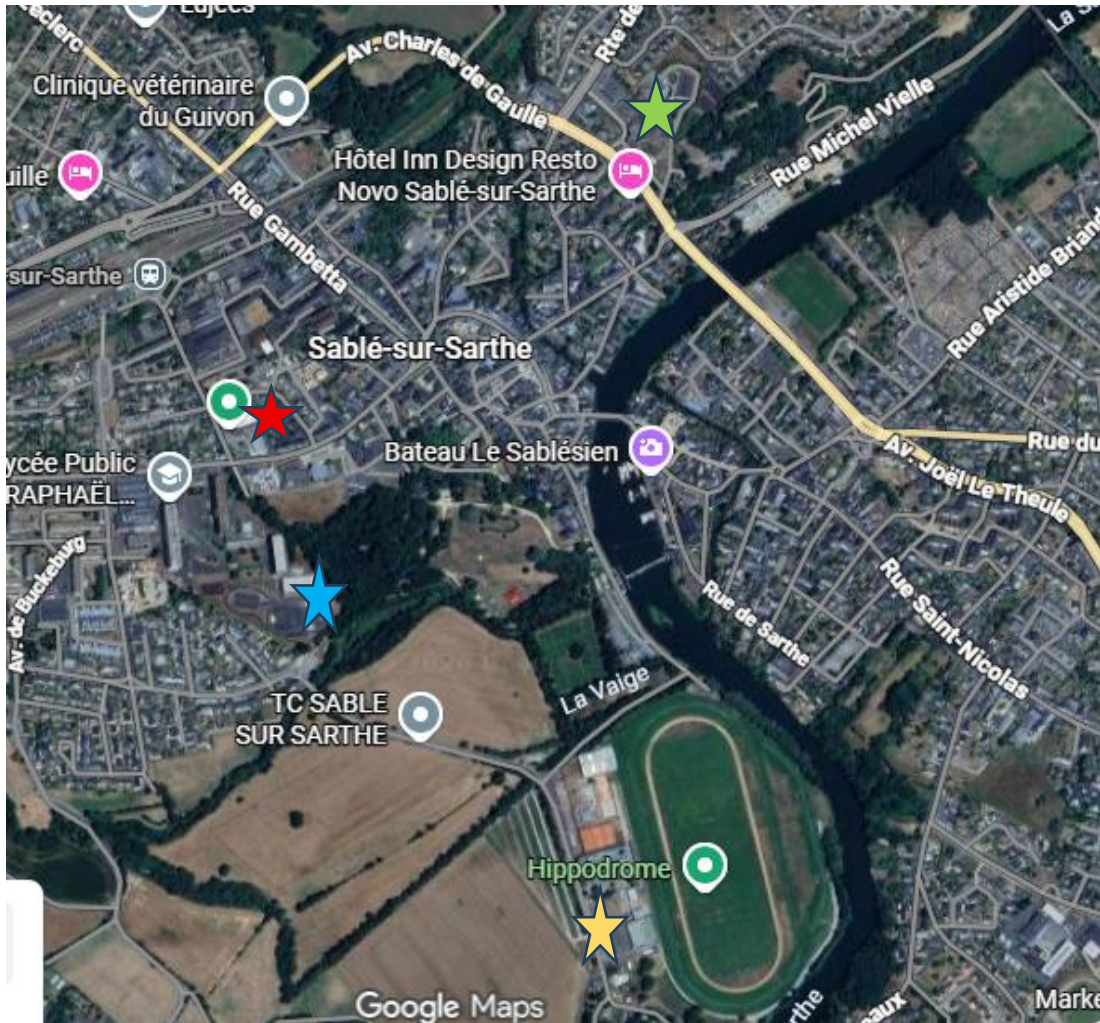
- **Salle Georges Mention**, 1 boulevard de la gare, Sablé/Sarthe
 - Horaire d'ouverture : 6h00
- **Salle Raphaël Elizé**, avenue de la Yaige, Sablé/Sarthe
 - Horaire d'ouverture : 6h00
- **Salle Hippodrome**, rue du Québec, Sablé/Sarthe,
 - Horaire d'ouverture : 6h10
- **Salle Reverdy**, avenue Joël Le Theule, Sablé/Sarthe
 - Horaire d'ouverture : 6h30

Dans le cadre du plan Vigipirate renforcé, il y aura une ouverture des sacs et des manteaux à l'entrée de chaque gymnase.

3.2 PARKINGS

- **Salle Georges Mention + Madeleine Marie** :
 - Parking de la gare
 - Parking parc du château
 - Place du champs de foire
 - Boulevard de la gare
 - Rue St Denis.
- **Salle Raphael Elizé** :
 - Accès à pied sécurisé de Georges Mention et Madeleine Marie en traversant le lycée
 - Parking en bas du gymnase rue de la Vaige.
- **Salle hippodrome** : **Attention** tournoi de pétanque le même week-end
 - Parking en face du gymnase + le long de l'allée du Quebec et rue du Quebec.
- **Salle Reverdy + Restauration** : **Interdiction** de monter en voiture
 - Parking espace Henry Royer
 - Parking du collège route de Sillé-le-Guillaume.

3.3 PLANS



★ Madeleine Marie : Salle Accueil clubs/juges et stands
Salle Georges Mention

★ Gymnase Raphael Elizé

★ Gymnase de l'hippodrome

★ Gymnase Reverdy et restauration

4. RESTAURATION

4.1 REPAS RESERVE SUR ADAGIO

La restauration se fera au self du collège Reverdy

4.2 BUVETTE GEORGES MENTION ET HIPPODROME

Buvette avec point chaud : le samedi midi, samedi soir et dimanche midi :

- Sandwich froid
- Crêpes
- Viennoiseries
- Frites
- Merguez
- Saucisse
- Sandwich américain
- Sandwich chaud
- Boissons chaudes
- Boisson fraîche
- Confiseries

4.3 BUVETTE RAPHAEL ELIZE ET REVERDY

- Sandwich froid
- Crêpes
- Viennoiseries
- Boissons chaudes
- Boisson fraîche
- Confiseries

Attention : Pour tous les sites, tout achat se fera avec une monnaie d'échange disponible sur tous les sites.

Paiements possibles en espèces et CB.

5. ACTIVITES PROPOSEES

Des animations et activités vous seront proposées tout au long du week-end :

- **Espace santé** FSCF le samedi
- **Coup de coeur du public**
- **Stands :**
 - Photographe
 - Générations sports et com
 - Créalau
 - Stands de produits locaux : Rillettes + glacières / petits sablé
- **Fête de nuit** : La partie dancefloor se fera en chaussettes.

6. JUGES

6.1 ACCUEIL DES JUGES

Salle Madeleine Marie pour pointage et remise des cadeaux :

- **Vendredi 10/04** : De 16h à 22h Salle Madeleine Marie, 25 rue St Denis à Sablé/Sarthe
- **Samedi 11/04** : De 6h à 8h Salle Madeleine Marie, 25 rue St Denis à Sablé/Sarthe

6.2 RESTAURATION JUGES DU SAMEDI :

- Juges **gymnases Georges Mention et Raphael Elizé**, le repas aura lieu à la salle Madeleine Marie (salle annexe du gymnase Mention).
- Juges **gymnase Hippodrome**, le repas sera servi salle Bazire (salle annexe à l'hippodrome).
- Juges **gymnase Reverdy**, le repas se fera au self du collège Reverdy.

6.3 RESTAURATION JUGES DU DIMANCHE :

Le repas sera servi dans la salle Madeleine Marie (annexe du gymnase Mention).

7. CONSIGNES AUX ASSOCIATIONS

7.1 HORAIRES DE PASSAGES

En l'absence de votre twirler au moment de l'appel (prévoir une avance possible de 15 minutes maximum), celui-ci ne pourra participer que « hors championnat », en fin de catégorie si l'horaire le permet. Dans ce cas, le twirler sera noté, mais non classé.

Chaque salle dispose d'une zone d'échauffement (sans bâton).

La zone d'échauffement régulée (La ZER), est ouverte aux seuls twirlers passés au bureau d'accueil, accompagnés d'un à deux encadrants.

Merci de bien vouloir respecter les consignes.

7.2 MUSIQUES

Par précaution prévoir une clé USB avec une seule musique.

7.3 « PASSEPORTS COMPÉTITIONS » ET LICENCES

Seuls les passeports « compétition individuel » (dûment remplis lors de vos championnats régionaux), les licences validées et les FAP (en autant d'exemplaires que le nombre de juges +1) doivent être présentés au bureau d'accueil, en même temps que le twirler.

7.4 MATÉRIEL ADAPTÉ

Merci de bien vouloir vérifier, avant d'entrer sur les praticables, les embouts des bâtons. Ceci afin de respecter les sols des salles de sports.

7.5 ENCADREMENT

Un encadrant est autorisé dans la zone d'échauffement sous condition obligatoire de port de chaussure de sport. Vous ne pourrez entrer dans cette zone ni pied-nu, en chaussettes ou en chaussures de ville.

7.6 FESTIVAL - PALMARÈS

Le rassemblement des twirlers se fera à 13h30 dans la salle Madeleine Marie. Les twirlers doivent être en tenue de compétition et sans bâton.

Le palmarès débutera à 14h au gymnase Georges Mention. L'accès public, en amont du palmarès, se fera à l'entrée principale du gymnase Georges Mention.

Une fois le palmarès lancé, toute sortie et toute entrée, pour le public, se fera via la porte de secours côté restauration/buvette.

7.7 PRISES DE VUE VIDÉO

Les flashes photos et éclairages spéciaux de cinéma ou vidéo sont interdits parce qu'ils peuvent gêner les twirlers.

Faire attention aux appareils à réglage automatique.

Les présidents de jury et les directeurs de salles sont autorisés à intervenir si nécessaire

8. CONSIGNES AUX MEMBRES DU JURY

8.1 PRÉSENCE ET TENUE DES MEMBRES DE JURY

Les **membres de jury sélectionnés** (titulaires et remplaçants) ne peuvent en **aucun cas refuser leur affectation**.

L'absence non justifiée de juges inscrits pénalisera l'association représentée par le juge par le non-classement de tous les individuels du club.

Les **membres du jury** qui ne se présentent pas dans la **tenue réglementaire** exigée, ou **non présents 30 minutes** avant le début de la compétition, ne seront pas acceptés et seront remplacés par les juges remplaçants. Le chèque de caution sera alors encaissé.

Tous les membres de jurys remplaçants devront se présenter au directeur de la salle, 30 mn avant le début de la compétition.

Lors des retours de pauses les juges devront être en place 5 mn avant la reprise de la compétition.

Les juges déjeuneront ensemble sur le lieu prévu pour la restauration, en fonction des prestations qu'ils auront préalablement réservées.

Les bureaux de jugements seront établis sur deux niveaux à l'aide d'une estrade. Par souci de sécurité, **CHAUSSURES PLATES OBLIGATOIRES** pour tous les juges.

8.2 MATERIEL

Tout membre de jury doit se présenter avec son matériel complet :

- Les horaires de passage,
- Papier, stylos,
- Ainsi qu'un chronomètre pour les compteurs chute et le Président de jury.

Les coupons « juges » sont fournis par la Fédération et seront distribués le jour de la compétition.

Vivons ensemble l'expérience sport et culture !



Fédération Sportive et Culturelle de France ■ 22 rue Oberkampf ■ 75011 Paris
T +33(0) 1 43 38 50 57 ■ F +33(0) 1 43 14 06 65 ■ fscf@fscf.asso.fr ■ www.fscf.asso.fr